

# LUZ DE ROMA

## GUÍA DIDÁCTICA PRIMARIA/SECUNDARIA



85  
2017  
ANIVERSARIO

MARQ

MUSEO ARQUEOLÓGICO DE ALICANTE

GOBIERNO  
PROVINCIAL  
ALICANTE  
*La Dipu de los Pueblos*

## Orientación Didáctica

---

La presente guía didáctica se convierte en una herramienta para facilitar al alumnado que visite la exposición *Luz de Roma* la comprensión de un elemento que destaca dentro de la producción cerámica del mundo antiguo como son las *lucernas*.

La guía se estructura en dos bloques:

- En el primero, se desarrollan los contenidos de que trata la exposición;
- En el segundo, encontramos una propuesta de actividades que van dirigidas tanto al ciclo de Educación Primaria como al de Secundaria.

## Temporalización

---

El tiempo previsto para trabajar la guía en la exposición es aproximadamente de una hora.

## Objetivos

---

- Mostrar el proceso de elaboración de las lucernas.
- Identificar los distintos tipos de decoración de las lucernas.
- Conocer el origen de las lucernas.
- Identificar las partes de las que consta una lucerna.
- Valorar la importancia que han tenido las lucernas en la Antigüedad.
- Comprender la función de las lucernas.

## Créditos

---

**Director Gerente Fundación C.V. MARQ:**  
Josep Albert Cortés i Garrido

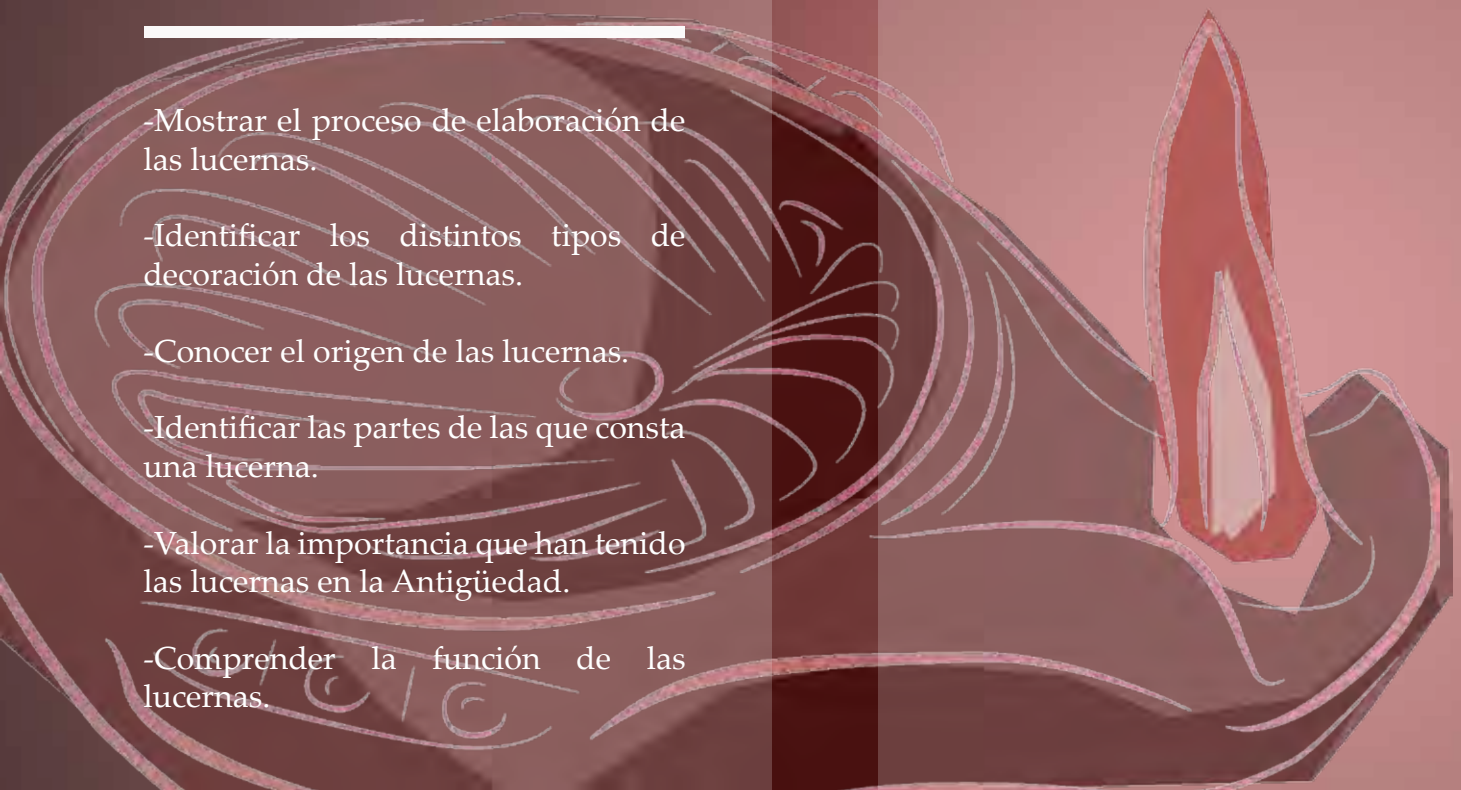
**Director Técnico MARQ:**  
Manuel H. Olcina Doménech

**Jefe de la Unidad de Exposiciones y Difusión del MARQ:**  
Jorge A. Soler Díaz

**Textos:**  
Gema Sala Pérez  
Rafael Moya Molina  
Patricia Rosell Garrido

**Diseño y maquetación:**  
Patricia Rosell Garrido

**Impreso por:**





# 1. ¿TENÍAN LUZ NUESTROS ANTEPASADOS?

Las lámparas se documentan desde la Prehistoria, en concreto desde el Neolítico, pero es con el paso del tiempo cuando empiezan a aparecer ejemplares que son pequeños recipientes o cuencos abiertos de producción fenicia e ibérica.

Fue con las lucernas de procedencia ática (las elaboradas en la región de Grecia, que tiene su centro en Atenas) cuando se convirtieron en recipientes cerrados, así el depósito del aceite quedaba cubierto y protegido. Finalmente en época romana, comenzaron a producirse con decoración, algo que no había hasta el momento y que las hacía más vistosas y especiales.

Las lucernas que encontramos en esta exposición son un pequeño conjunto recogido de diferentes lugares de la provincia de Alicante que pertenecen a varias etapas históricas, concretamente desde la Protohistoria hasta la Edad Media, aunque sobre todo a la época romana.



Lucerna fenicia de dos picos y engobe rojo  
(La Fonteta, Guardamar del Segura)



## 2. LUCERNA... Y ESO ES...

Lucerna es el nombre que recibían los candiles o lámparas de aceite durante la época romana. La mayoría se hacían con arcilla, aunque también existen algunas en bronce, y su función era la de alumbrar.

Estos objetos no desaparecen cuando acaba el mundo romano, sino que continúan evolucionando cada vez un poco más con el paso de los siglos, al mismo tiempo que podían seguir usando los mismos materiales que en la Antigüedad: barro y metal. Por ejemplo, en época medieval islámica las hay con un pico alargado, como si fueran cazoletas abiertas y con forma de candil de pie alto.

Hasta la llegada de la electricidad se seguía usando el candil para poder tener luz, incluso en algunos sitios rurales de España se han seguido utilizando hasta los años 60 del siglo XX.



Candil de piquera islámico



Lucerna de disco

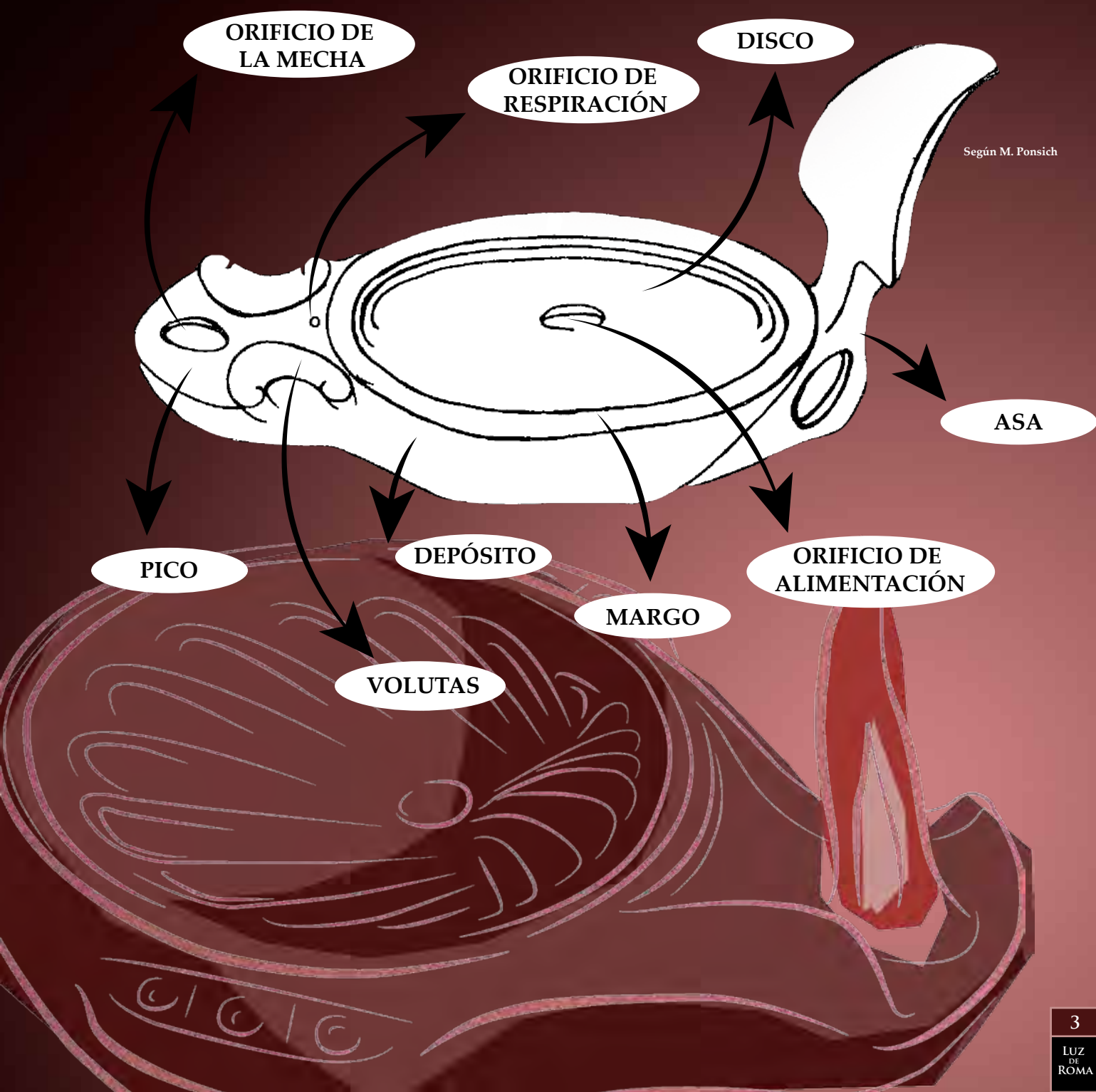


Azulejo de época moderna/contemporánea con candil metálico



### 3. HABLEMOS DE SUS PARTES

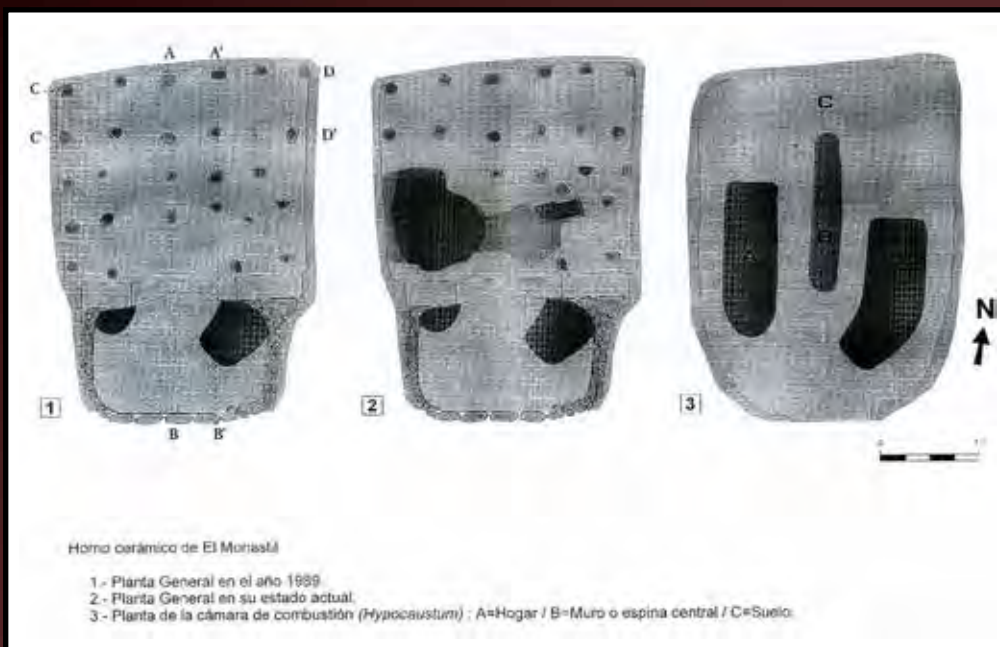
La lucerna está construida con diferentes piezas como son: un orificio por el que se vierte el aceite o materia grasa al interior del objeto, un depósito cubierto que almacena este aceite y que a veces está decorado, un canal en el que se pone una mecha y, en ocasiones, un asa para sujetar la lucerna.



## 4. ¿SON FÁCILES O DIFÍCILES DE HACER?

Antes de nada, lo primero que se debe hacer es el molde con el que conseguiremos la lucerna y para ello se crear una pieza matriz maciza de la que se obtendrán los negativos, es decir, los dos moldes que son: uno de la mitad superior y otro de la mitad inferior. Estos eran de arcilla o yeso y, además de recoger la forma de la lucerna, también tenían la decoración y la firma de su creador/a.

Con el molde ya hecho solo era cuestión de rellenarlos con barro crudo y después cocer la pieza en hornos cerámicos, pudiendo crear todas las lucernas que se quisieran.



Horno 1 del Monastil (Poveda, 2013, p. 457)



Moldes para la fabricación de lucernas (extraído de Bailey, 1988, vol. III, lámina 19, Q 1753)



## 5. ¿TAMBIÉN ESTÁN DECORADAS?

Como ya hemos visto, con el inicio de la época romana muchas lucernas comenzaron a decorarse de diferentes maneras, lo que hace que podamos dividir las en varios grupos temáticos: religión y mito, personajes históricos, vida cotidiana, animales, plantas y grupos florales, motivos geométricos... Y luego hay otras que son conocidas como lucernas plásticas, porque con sus formas ya están representando a animales, personas, objetos y otras cosas.



Lucerna de volutas  
con representación de Eros



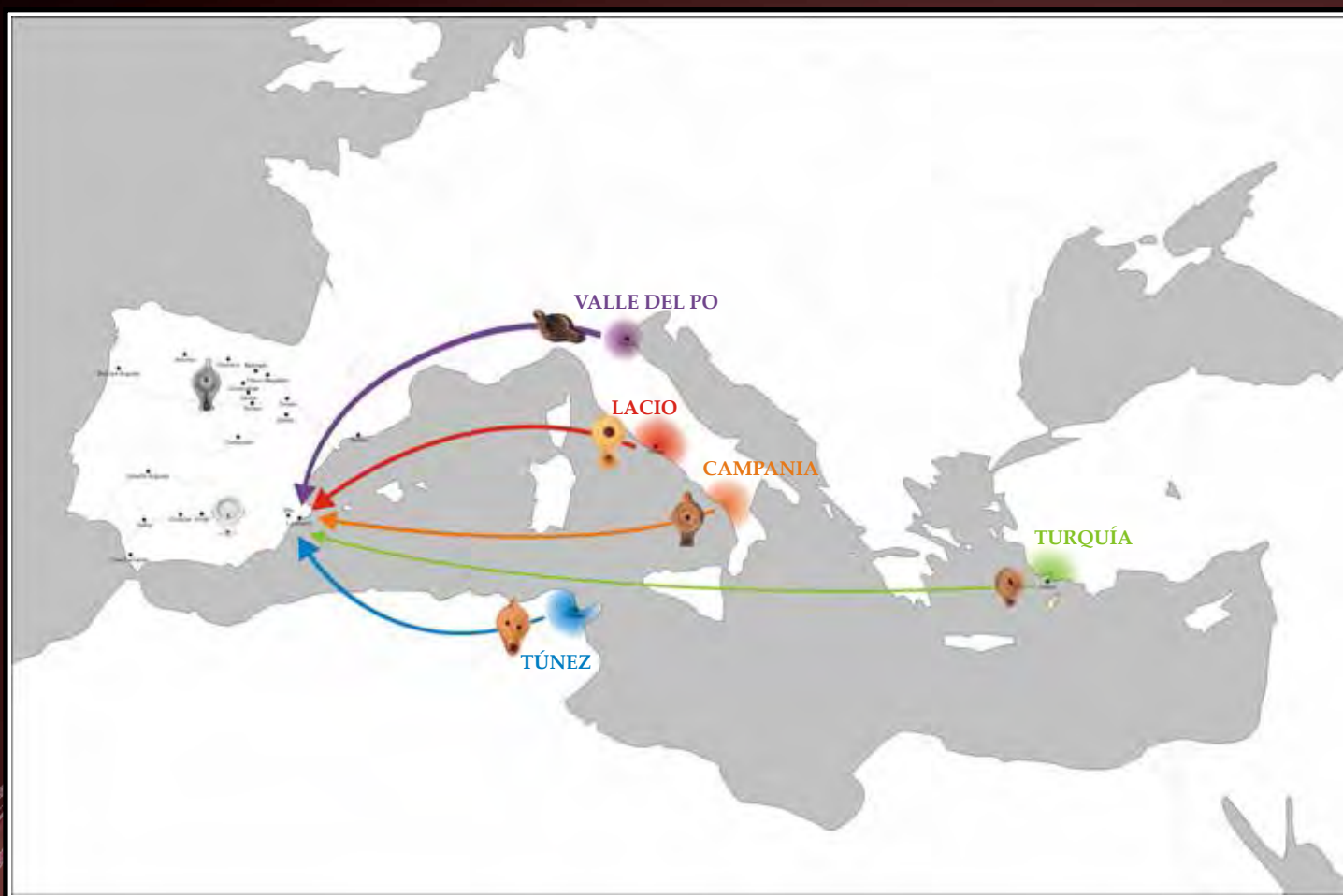
Pieza de producción norteafricana  
con decoración cristiana



Lucerna plástica (extraído de Bailey, 1988, vol. III, lámina 39, Q 2000)

## 6. INTERESANTE...

*¿Sabías qué...?* Un producto sin el que no podrían funcionar es el aceite como combustible y que se producía en distintas partes del Imperio Romano, transportándolo con el comercio marino. Probablemente, buena parte del aceite de oliva se produciría con el objetivo de la iluminación, usándose el de más baja calidad, aunque tampoco se descartaba el uso de otro tipo de grasas combustibles.



Mapa con indicación de zonas originarias de algunas lucernas de *Lucernum*



## 6. INTERESANTE...

*¿Sabías qué...?* Las mechas se elaborarían con fibras vegetales como el lino hilado, el papiro... Y algunas lucernas podían tener más de una y dos mechas, siendo la iluminación mejor, pero el consumo de aceite era mayor.



*¿Sabías qué...?* Algunas lucernas presentan una firma o marca en la base que se ha interpretado como la del alfarero/a o la del propietario/a del taller y podían hacerse de diferentes formas: a partir de una impresión, con un sello sobre la pieza, una marca hecha previamente en el molde o una incisión con un instrumento sobre el barro.

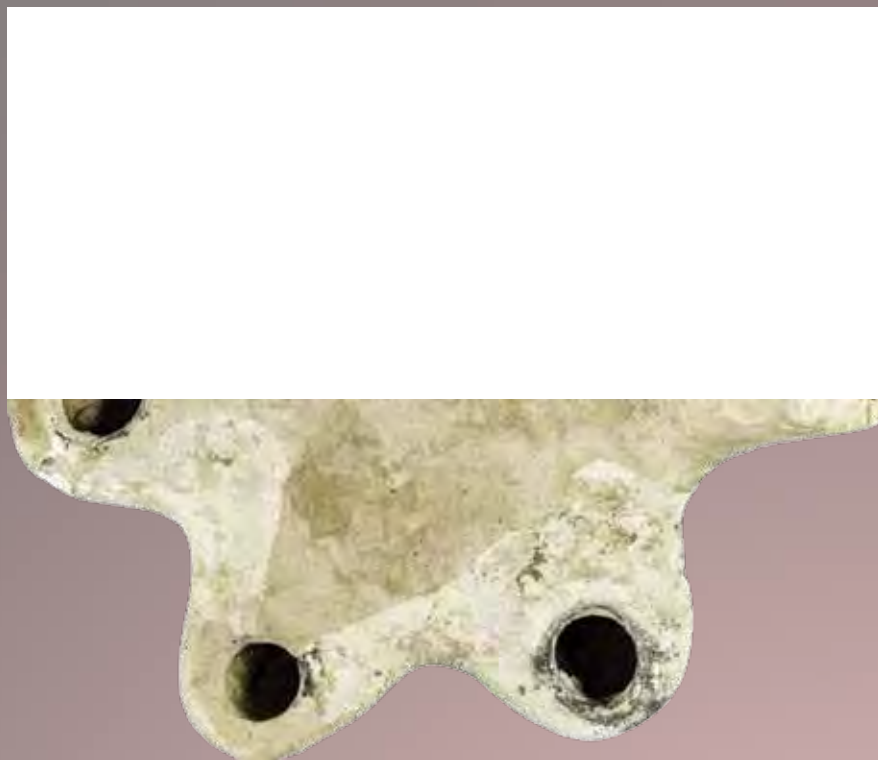


Bases de lucerna con marcas



## 7. A VER QUÉ HAS APRENDIDO ¿TE ATREVES?

1. Fíjate bien y completa las partes de la lucerna que no aparecen en la foto. Para dibujarla búscala en las páginas anteriores.



2. Relaciona la decoración de estas lucernas con su temática según lo que ya has aprendido.

RELIGIÓN

ANIMAL

MITO-EROS



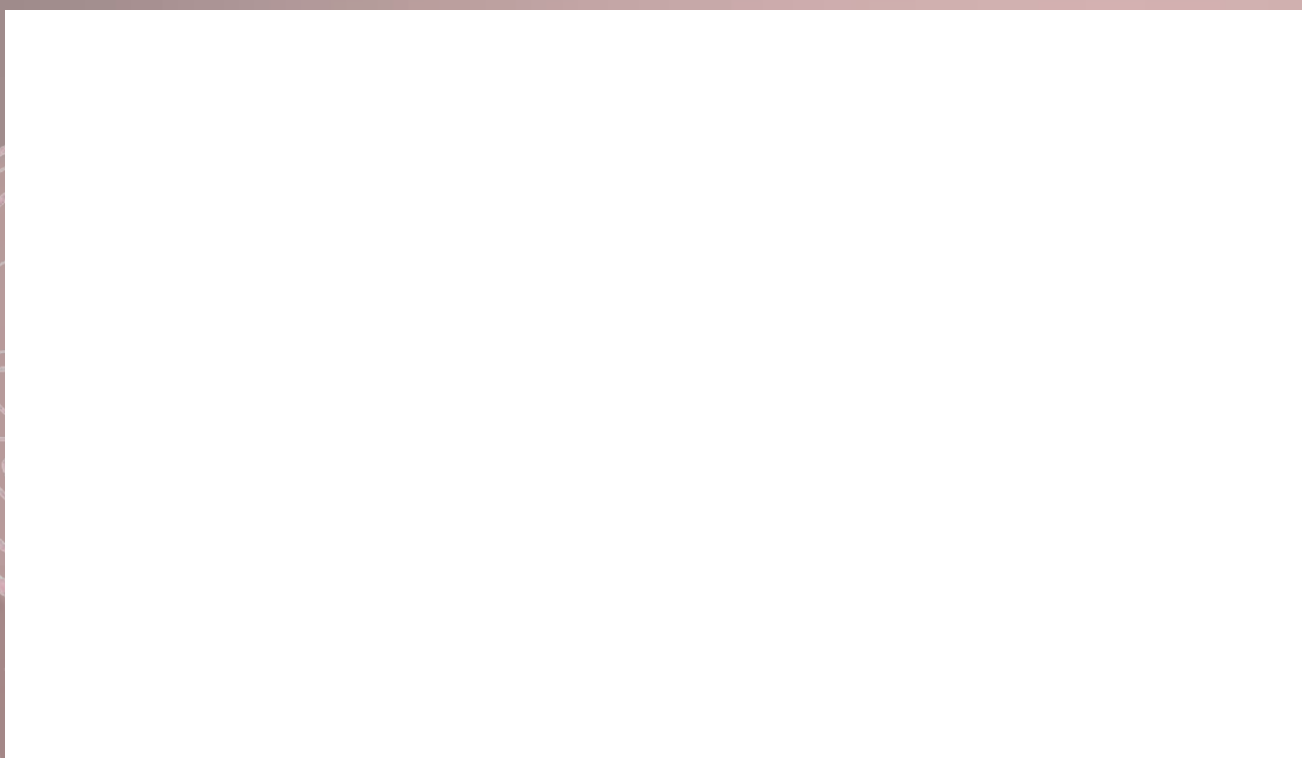


## 7. A VER QUÉ HAS APRENDIDO ¿TE ATREVES?

3. Vaya... Hemos tenido un problema con esta lucerna y tendrás que ayudarnos a restaurarla. Recorta las piezas de la hoja, únelas y pégalas aquí.



4. Dibuja una lucerna completa como tú quieras aplicando todo lo que has aprendido e incluye: decoración y marca de taller-alfarero/a.



## 7. A VER QUÉ HAS APRENDIDO ¿TE ATREVES?

5. Se está haciendo de noche y se van a quedar sin luz dentro de la casa. Dibuja en los lugares que creas correctos las lucernas que puedan necesitar.



Frescos de la Villa dei Misteri de Pompeya

6. Con todo lo que has aprendido, escribe tú ahora la historia que hay detrás de esta lucerna. Invéntatela o busca información sobre ella y ponla aquí.



A large white rectangular area with horizontal dashed lines, intended for writing the story of the lamp.

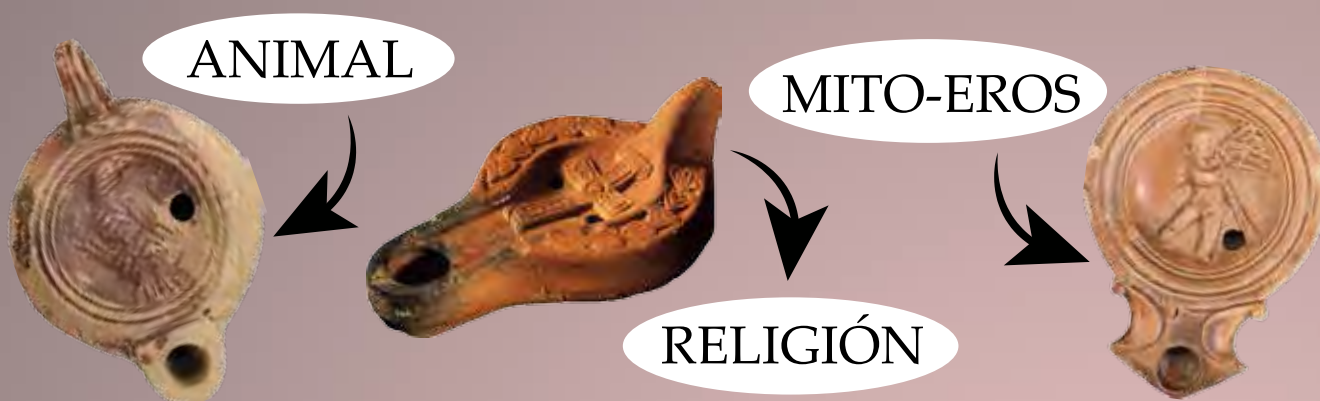


# SOLUCIONES

## Actividad 1.

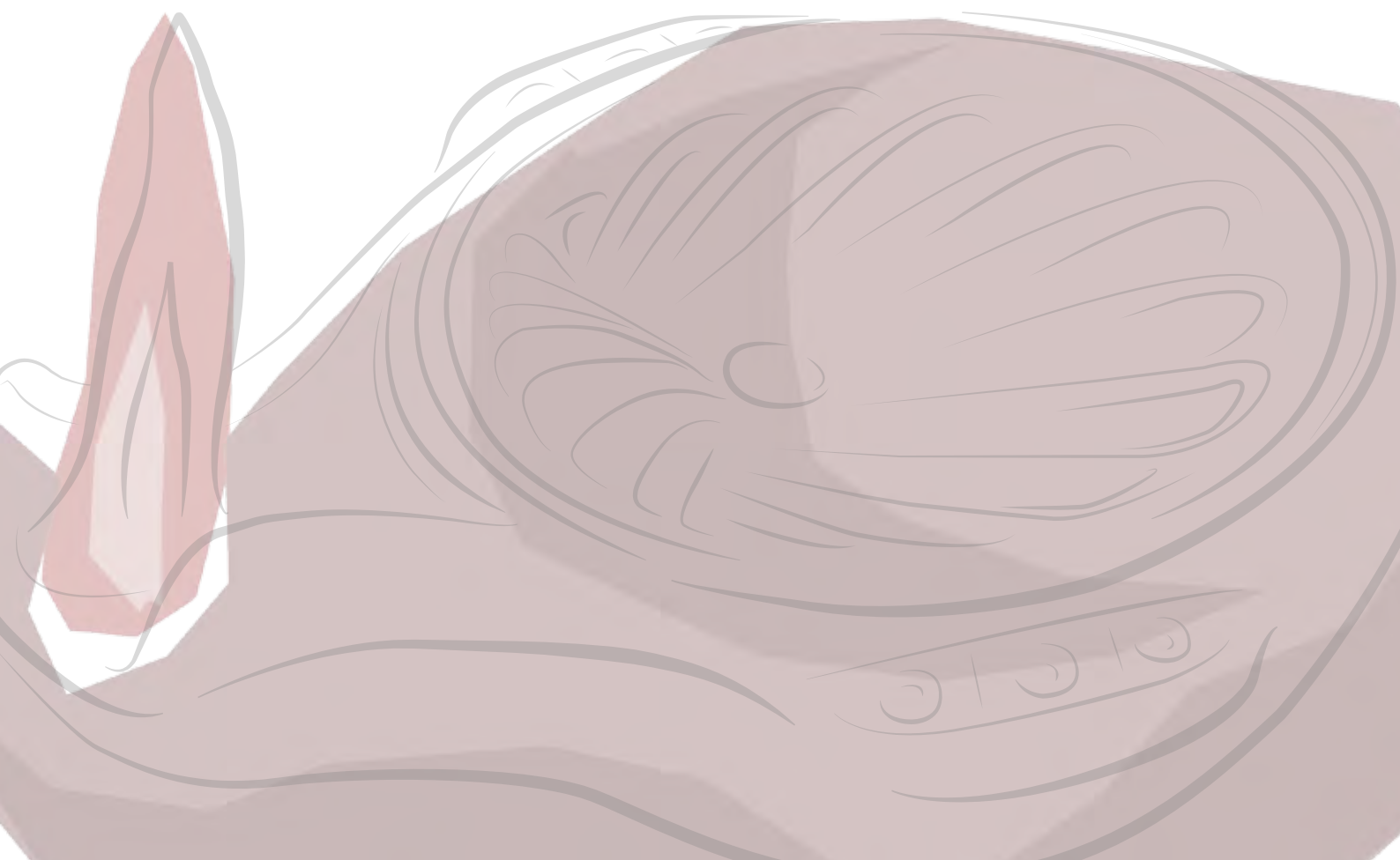
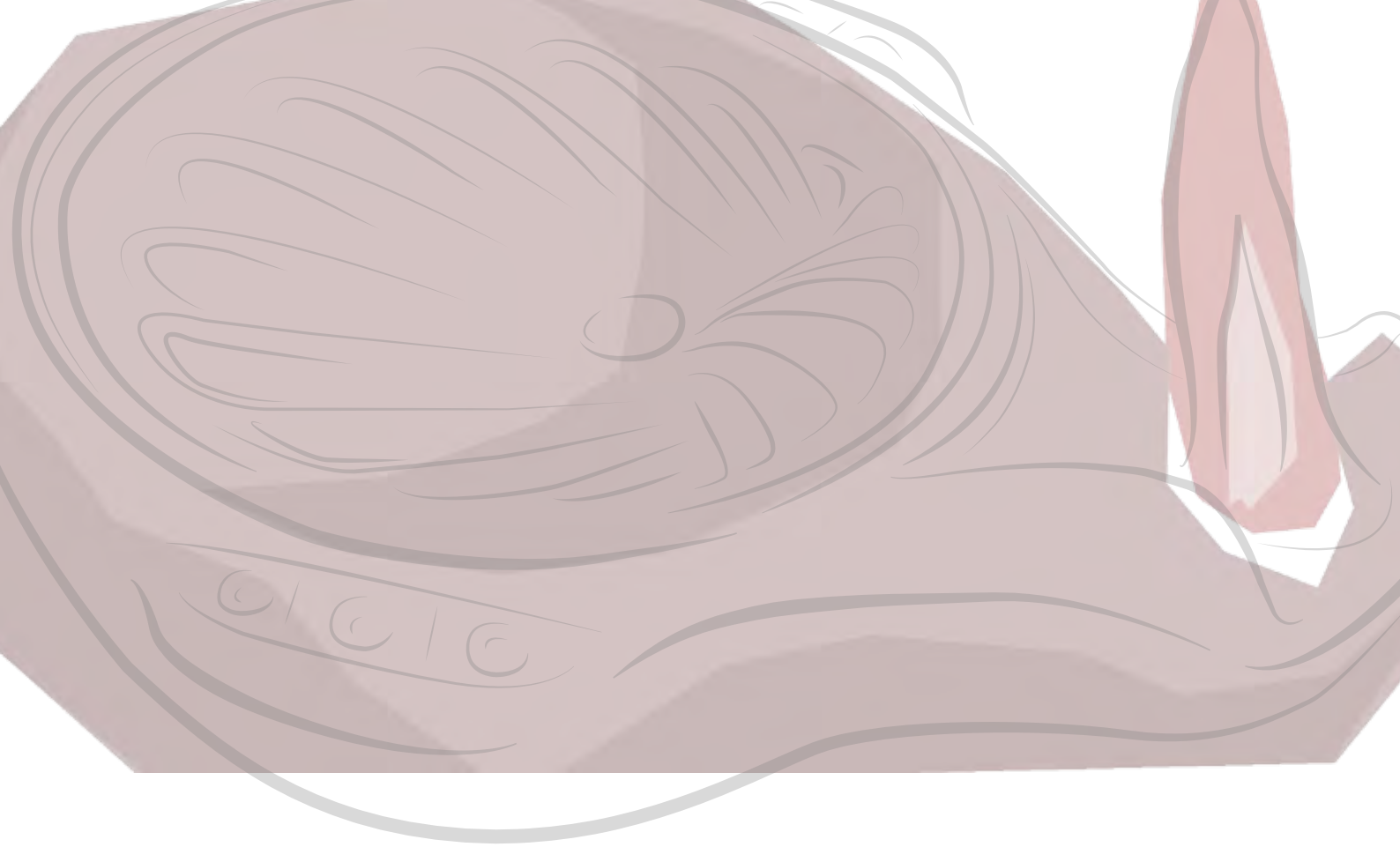


## Actividad 2.



## Actividad 3.







## *Recortable Actividad 3*

