

JULIO 2011 número 23
edición trimestral

club LLUMIQ

La revista de los socios
del Club Llumiq del Marq



MUSEO EUROPEO
DEL AÑO 2004

MARQ

MUSEO ARQUEOLÓGICO DE ALICANTE



DIPUTACIÓN
DE ALICANTE

CONTENIDO

- 1 Hola Amigos
- 3-7 Exposiciones en el Marq. Ermitage. Tesoros de la arqueología rusa en el MARQ.
Un paisaje milenario. Parcelación agraria y colonos en Ilici.
- 8-9 Nos hemos divertido. Vacaciones de Semana Santa.
- 10-11 Nos hemos divertido. 18 de mayo, DIM
- 12 Hasta la próxima.

Páginas centrales: información actividades de verano 2011.



HOLA AMIG@S

¡¡¡Bienvenidas vacaciones de verano!!! Seguro que ya tenéis bajo control los contenidos de nuestras actividades veraniegas. Aprovechamos las exposiciones temporales de grandes dimensiones que albergamos por estas fechas y las trabajamos en profundidad, de una forma amena y didáctica. Este año, en concreto, será la proveniente del museo ruso, y se llama Ermitage. Tesoros de la arqueología rusa en el MARQ.

Si tenéis oportunidad de apuntaros, no lo dudéis. Estad pendientes de los horarios y traeros a la familia, que seguro que la vais a disfrutar todos. ¡Un fuerte abrazo y nos vemos por aquí o en los Parques Arqueológicos!

HORARIOS DE VERANO:

MARQ, 1 DE JULIO AL 31 DE AGOSTO de 11 h. a 14 h. y de 18 h. a 24 h. de martes a sábado y de 11 h. a 14 h. domingos y festivos. Lunes cerrado. (Julio y Agosto).

LUCENTUM, 14 de junio a 12 de septiembre, de 9 a 12 h. y de 19 a 22 h. Domingos y festivos de 9 a 12 h. Lunes cerrado.

ILLETA, 14 de junio a 15 de agosto de 9 a 12 h. y de 19 a 22 h.; del 16 de agosto al 12 de septiembre, de 9 a 12 y de 18 a 21 h. Domingos y festivos de 9 a 12 h. Lunes cerrado.

CLUB LLUMIQ
MARQ Plaza Dr. Gómez Ulla s/n 03013 Alicante

965149000 Ext. 7104
www.marqalicante.com
llumiqclub@marqalicante.com

EXPOSICIONES EN EL MARQ



ERMITAGE

Ya os adelantábamos en ediciones anteriores alguna información respecto a esta tremenda exposición temporal que se inauguró en abril. Ermitage es el nombre de un gran museo de Rusia, ubicado en la ciudad de San Petersburgo. El nombre, de origen francés, significa "lugar de retiro", ya que este gran

conjunto de edificios eran, antes de museo estatal, seis palacios, residencia de los zares rusos. La exposición contempla una selección de los fondos arqueológicos del museo ruso, formada por medio millar de piezas, acompañadas como siempre de imágenes y recursos audiovisuales. Queda repartida en tres salas, de la

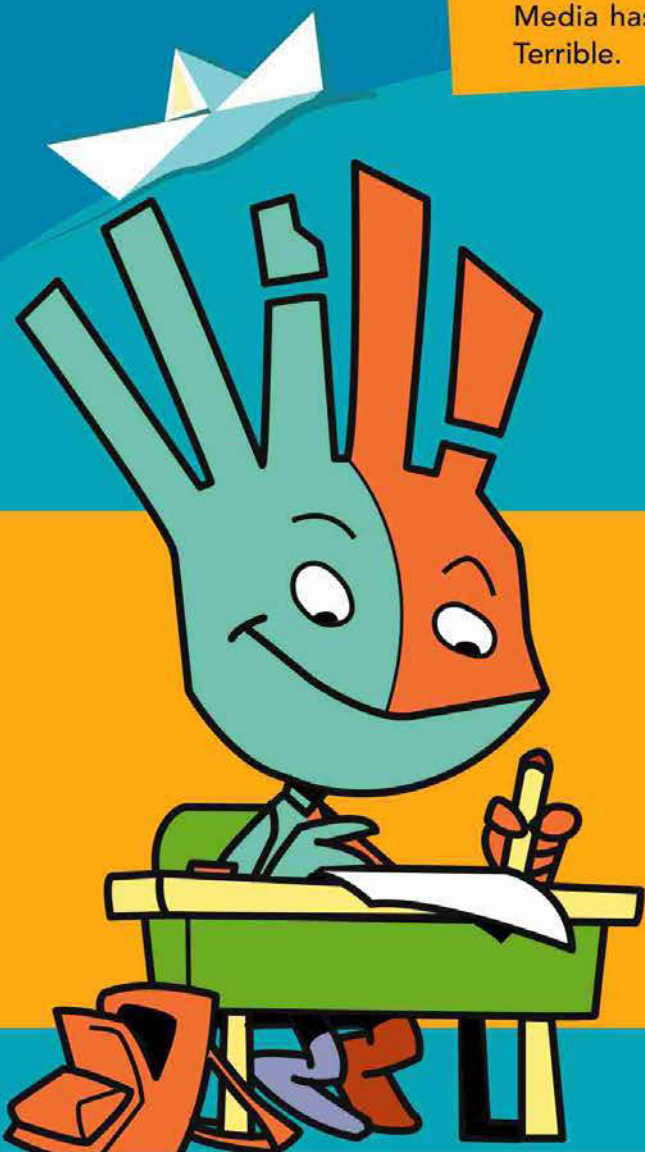
SALA I.- Orígenes. Desde el Paleolítico Superior hasta la Edad de los Metales.

SALA II.- Escitas y mundo clásico. Edad Antigua, culturas escita y griega.

SALA III.- Rusia. Desde la Edad Media hasta el primer Zar, Iván el Terrible.

En el número anterior os proponíamos averiguar cuándo y por qué se dieron los cambios de nombre de la ciudad sede del Ermitage. La más rápida en responder fue **Mónica López**, por lo que tiene el privilegio de aparecer junto a estas líneas.

La ciudad fue creada por el zar Pedro el Grande en 1703. Se sirvió de alemanes para su construcción y de ahí el origen alemán del nombre: la ciudad de San Pedro, en honor a su santo. Fue capital de Rusia de 1712 a 1918. En 1914, con el conflicto con Alemania (1ª Guerra Mundial), se decide adaptar al ruso el nombre, quedando en PETROGRADO. Y en 1924, tras la revolución bolchevique, se dedica la ciudad a Lenin, adoptando el nombre de LENINGRADO, hasta 1991, que volvió a su nombre original:
SAN PETERSBURGO



EXPOSICIONES EN EL MARQ

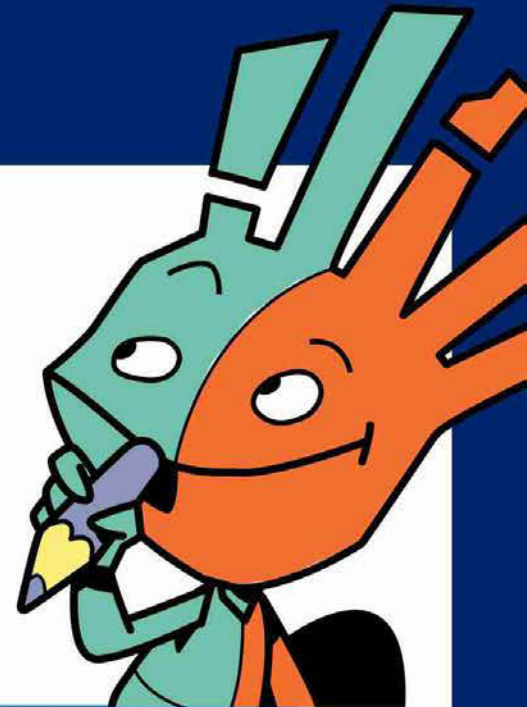
ЕЯМИТДGE

Tesoros de la arqueología rusa en el Marq

SALA 1

ORÍGENES

Esta sala es la de la Prehistoria, donde a partir de los objetos expuestos, descubriremos, entre otras cosas, unas famosas figurillas femeninas de animales en marfil o en piedra, que pertenecen al Paleolítico. A las figurillas de mujeres se les llaman también "venus" paleolíticas. Del Neolítico un remo, esquí de madera, petroglifos (representaciones grabadas en roca). Y de la Edad de los Metales objetos de oro, plata, bronce, cerámicas, figurillas femeninas, etc., provenientes de tumbas de diferentes culturas.



VENUS PALEOLÍTICA
DE KOSTIENKI (RUSIA).

No se representa el rostro porque no es un retrato y no interesa individualizar la figura.

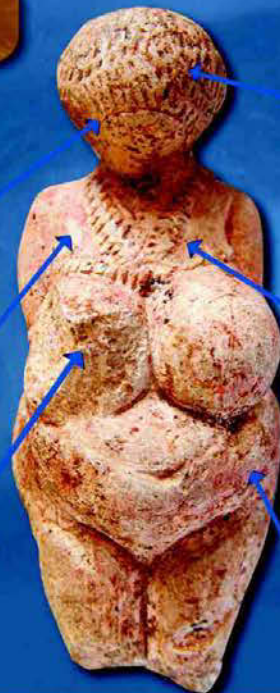
La figura estuvo pintada con color rojo ocre.

Los rasgos femeninos aparecen más resaltados.

Las incisiones de la cabeza parecen indicar el cabello.

En las "venus" de Rusia occidental suelen aparecer adornos u ornamentos. En este caso hay un cinturón trenzado que rodea el torso y que parece sujetar los pechos. También hay pulseras en los brazos.

Las manos parecen sujetar el vientre, como si estuvieran señalando el embarazo.



Hemos elaborado una guía didáctica para poder seguir con mayor facilidad esta exposición y aprender mucho más sobre ella. En esta revista os ofrecemos un extracto de ella. Si os interesa, podéis adquirir la guía didáctica en el mismo museo.



SALA 2 ESCITA Y MUNDO CLÁSICO

Los escitas son un pueblo nómada de Asia Central, entre los años 800 y 200 a. C. Sobre ellos ya tuvimos una exposición, en 2008. Seguro que os acordáis. Tres elementos los identifican claramente: el equipamiento del caballo, el armamento, y la representación de animales adornando objetos cotidianos.

Pero lo más sorprendente son las tumbas, bajo un túmulo (acumulación de tierra). La imagen es el túmulo de Arjan, de los siglos IX-VIII a. C., con 120 metros de diámetro. Dentro se encontraba la cámara funeraria construida con troncos de madera y contenía dos cuerpos, un hombre y una mujer.

Acompañando esta cámara principal, 70 compartimentos con ajuares, 15 enterramientos humanos más y más de 160 caballos. Multitud de restos de animales encontrados alrededor hacen suponer que tras el entierro se celebraron en homenaje grandes banquetes.

Lanzamos una pregunta al aire: ¿Creéis que los personajes enterrados en la cámara principal eran importantes? Envíamos tu respuesta a llumiqclub@marqalicante.com.



EXPOSICIONES EN EL MARQ

SALA 3 RUSIA

Desde la Edad Media hasta el primer Zar, Iván el Terrible

El contenido de esta sala incluye las piezas de las culturas que se desarrollaron en el territorio ruso y zonas limítrofes.

Es un recorrido histórico que comienza en el siglo VI y culmina con la formación del estado ruso en el siglo XVI. Dos grandes rutas comerciales tuvieron una especial relevancia en la formación de estas culturas: la Ruta de la Seda y la Ruta del Báltico.

La **Ruta de la Seda** fue una vía comercial que unía la lejana China con el Mediterráneo. Atravesando el continente asiático circulaban productos exóticos como la seda o las especias, y también fue un camino para la transmisión de ideas y de influencias artísticas.

Un importante explorador de finales de siglo XIII y principios del XIV tuvo mucho que ver en el comercio entre el Mediterráneo y Asia a través de la Ruta de la Seda, y la descripción de sus viajes sirvieron para dar a conocer en Europa el exótico mundo oriental. ¿Sabrías decirnos a qué personaje histórico nos estamos refiriendo?

● Cristóbal Colón ● Marco Polo ● David Livingstone

Envíanos tu respuesta a llumiqclub@marqalicante.com

Si tienes entre 8 y 14 años, aprovecha este verano y apúntate a nuestras actividades para explorar con detenimiento la exposición temporal ERMITAGE, TESOROS DE LA ARQUEOLOGÍA RUSA EN EL MARQ. Más información en las siguientes páginas



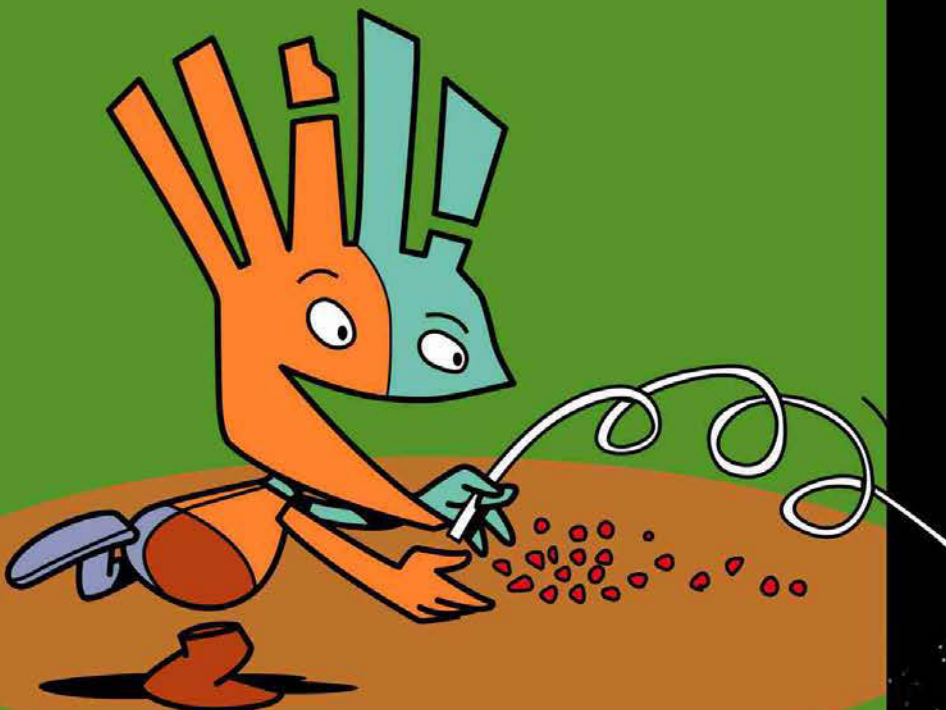
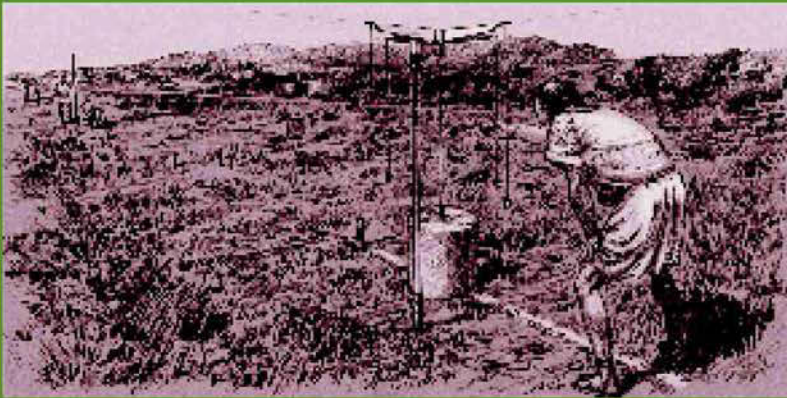
EXPOSICIONES EN EL MARQ

La Tabula de Ilici



Es una de esas piezas excepcionales que podemos contemplar temporalmente en el espacio expositivo del Hall del Museo. Cedita por la Fundación Universitaria de La Alcuía, es una placa de bronce de hace unos 2.000 años, con nombres y apellidos de diez colonos romanos, de procedencias diversas del Imperio. Es un claro ejemplo de las parcelaciones agrarias romanas, en concreto, sobre el reparto de la Colonia Iulia Ilici Augusta. Es la mejor conservada de toda la Península Ibérica.

Además de poder admirar esta pieza única, podemos aprender mucho sobre este tema tan interesante, con el apoyo de paneles, de audiovisuales y de un pequeño cuaderno pero muy completo, titulado "Un paisaje milenario. Parcelación agraria y colonos en Ilici".



Un paisaje
milenario

Parcelación agraria y
colonos en *Ilici*

MARQ

NOS HEMOS DIVERTIDO

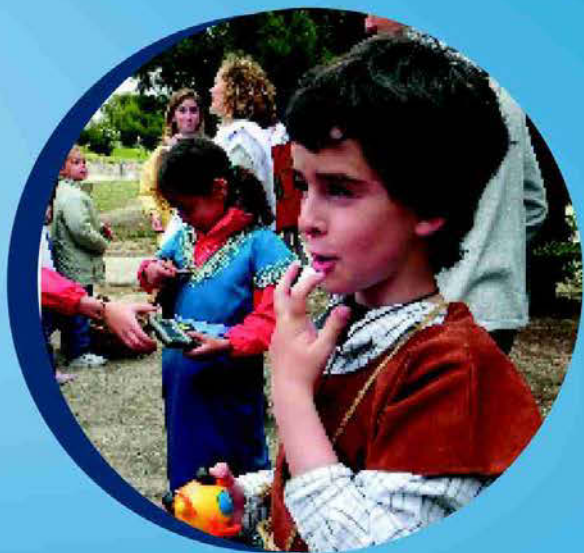
ACTIVIDADES DE SEMANA SANTA

En 2011 hemos desarrollado nuestras actividades didácticas en el **TOSSAL DE MANISES – LUCENTUM**, ampliando la propuesta realizada el año anterior. Fueron 4 días de abril, del 26 al 29 y de 11 a 13 horas.

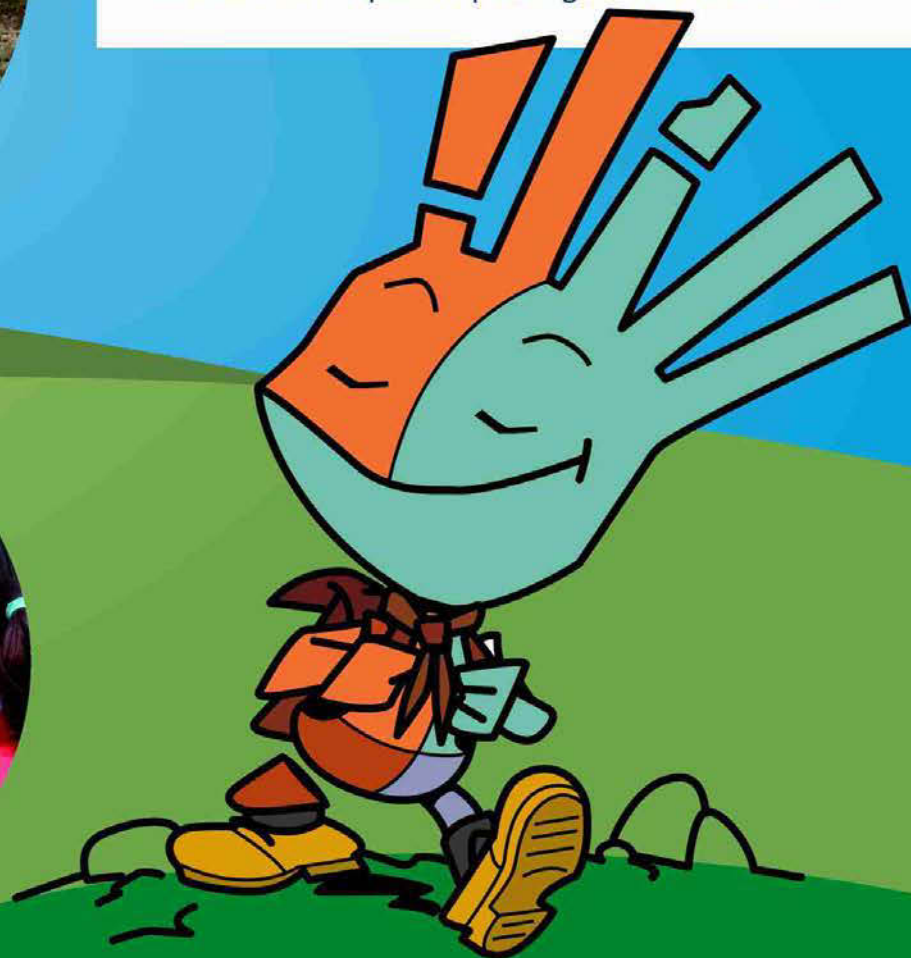
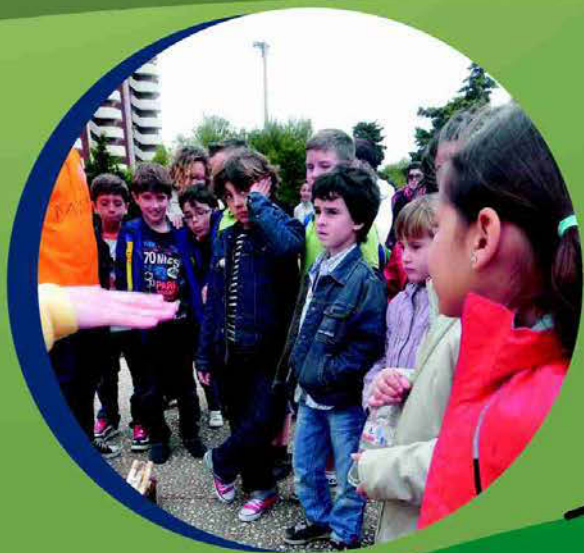
Las edades de los participantes a los que estaban destinadas dichas actividades oscilaron entre los 4 y los 12 años. Siendo mayoría los niños y niñas entre 4 y 8 años. No obstante, las actividades estaban planteadas para que pudiera participar toda la familia.

Ante la avalancha de peticiones, los grupos se tuvieron que duplicar ya que la primera semana que se abrió el plazo de inscripción se llenaron todas las reservas. Por lo que finalmente llegaron a participar 312 personas.





La actividad consistía en Visitas Animadas, en las que los participantes recorrían el yacimiento de Lucentum, acompañados de guías-monitores, y tras realizar diferentes pruebas del "Gran Juego Romano" pudieron descubrir los rincones más interesantes de la ciudad ibero-romana: cómo era en el pasado, cómo se vivía en ella en su época de esplendor (s. I d. C.), su evolución, o cuáles han sido los trabajos de recuperación y consolidación para convertirse hoy en día en un Parque Arqueológico de referencia.



NOS HEMOS DIVERTIDO

18 de mayo, Día Internacional de los Museos

MUSEOS Y MEMORIA

El 18 de mayo es, desde 1977, el Día Internacional de los Museos, a propuesta del ICOM, que es el Consejo Internacional de Museos. El MARQ lleva desde 2006 celebrando con su público este día tan especial.

Este año el lema fue MUSEOS Y MEMORIA. Recibimos a todos los escolares y familias que vinieron en esa jornada de puertas abiertas y les invitamos a participar en el concurso de dibujo relacionado con la exposición temporal Ermitage, tesoros de la arqueología rusa en el MARQ. Por otra parte, utilizando los recursos didácticos facilitados por el ICOM "Dialogar con los Objetos" llevamos a cabo actividades con los jóvenes en las que, tras seleccionar objetos expuestos en el museo y reconocer su utilidad en su correspondiente contexto histórico, buscaron elementos similares de nuestro tiempo, para llegar a la conclusión que, realmente, lo que se encuentra dentro del museo, tiene una función, utilidad o significado para su época, como lo tienen para nosotros nuestros objetos cotidianos.

La propuesta se completó con la visita guiada y talleres por todas las salas del museo, donde pudieron descubrir los aspectos más interesantes de la vida de nuestros antepasados.

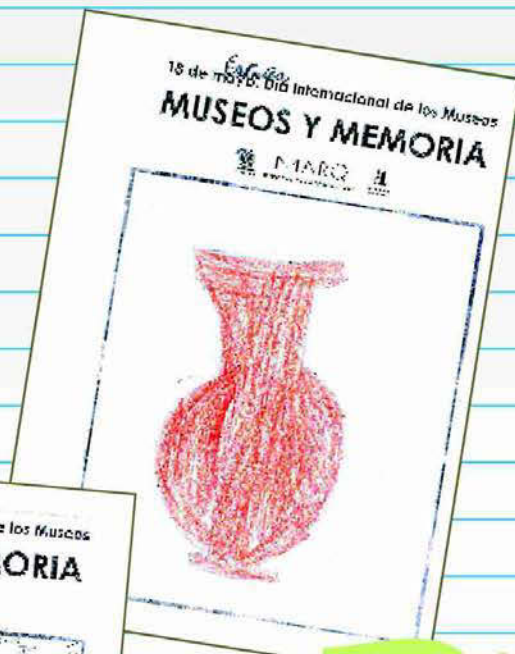
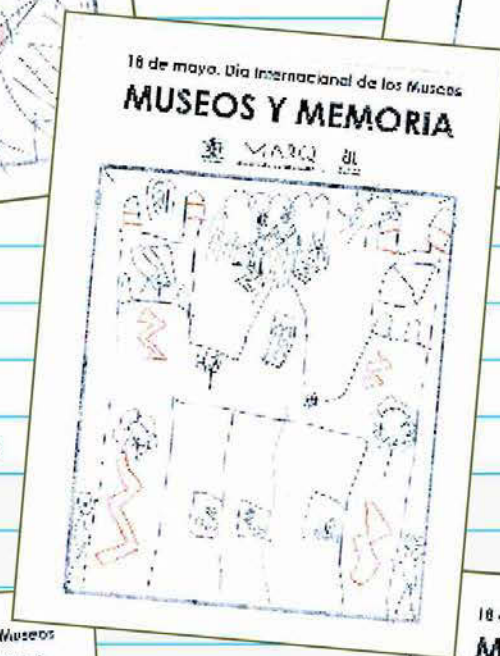


Algunos de los dibujos recogidos el 18 de mayo de 2011

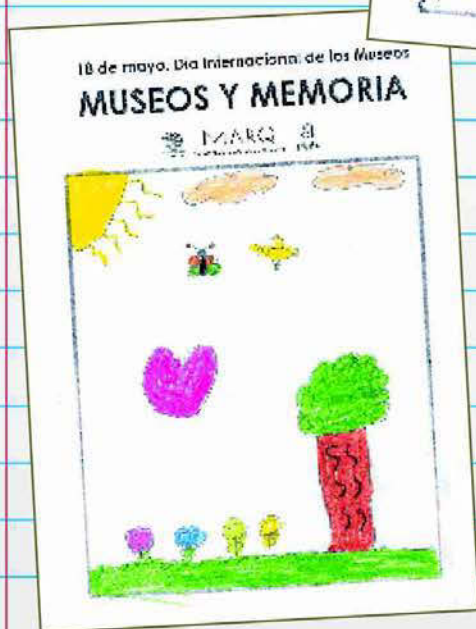


Inés · 3 años

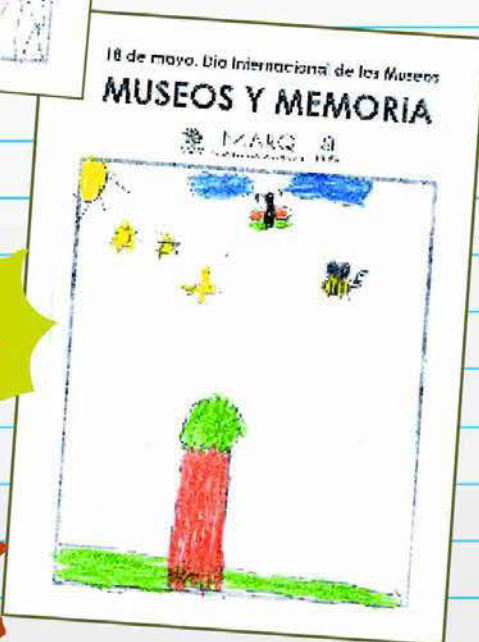
Pau · 4 años



Estela · 6 años



Sara · 7 años



Gisela · 6 años

10

HASTA LA PRÓXIMA

VERANEA EN EL MARQ 2011

Este verano contamos con dos propuestas diferentes para que todo el mundo pueda disfrutar de nuestro museo y de sus yacimientos arqueológicos.

Por las mañanas, de 11 a 13'30, semanas culturales relacionadas con la exposición temporal: Ermitage, tesoros de la arqueología rusa en el MARQ. Para jóvenes de 8 a 14 años.

Por las tardes, Visitas Animadas en los parques arqueológicos del MARQ: Illeta dels Banyets en El Campello y Lucentum en la Albufereta de Alicante. Para toda la familia.

En ambos casos es necesario inscribirse. Más información en páginas centrales.



ЕРЯМИТДЖЕ

Tesoros de la arqueología rusa en el Marq
De abril a octubre de 2011



ГОСУДАРСТВЕННЫЙ
ЭРМИТАЖ
The State Hermitage Museum



MARQ
MUSEO ARQUEOLÓGICO DE ALICANTE



DIPUTACIÓN
DE ALICANTE

FUNDACIÓN CAJAMURCIA

asisa

ESPAÑA
РОССИЯ



RUSSIA
ИСПАНИЯ