

C/ Virgen del Carmen, 4 (Aspe)

Francisco A. Molina Mas e Inmaculada Reina Gómez

Publicación digital:

Intervenciones arqueológicas en la provincia de Alicante. 2010

Editores:

A. Guardiola Martínez y F.E. Tintero Fernández
Sección de Arqueología del Ilustre Colegio Oficial de Doctores
y Licenciados en Filosofía y Letras y en Ciencias de Alicante

Año de la edición: 2012

ISBN: 978-84-695-6558-2

Enlace web:

http://www.marqalicante.com/contenido/int_arqueologicas/doc_124.pdf



Denominación de la intervención:	C/ Virgen del Carmen, 4
Municipio:	Aspe
Comarca:	El Vinalopó Medio / El Vinalopó Mitjà
Director/codirectores:	Francisco A. Molina Mas e Inmaculada Reina Gómez (ARPA Patrimonio, S.L.)
Equipo técnico:	Antonio Martínez Castelló, Samuel Serrano Salar y Rosa M ^a López Martínez
Autor/autores del resumen:	Francisco A. Molina Mas e Inmaculada Reina Gómez
Promotor:	Amparo Sánchez
Nº de expediente:	2010/0704-A
Fecha de actuación:	14-08-2010 a 16-08-2010
Coordenadas de localización:	X 695.213 – Y 4.246.739
Periodo cultural:	Islámico, bajomedieval, contemporáneo
Material depositado en:	Museo Histórico Centro Casa El Cisco de Aspe
Tipo de intervención:	Excavación arqueológica

Resumen: *La intervención arqueológica realizada en el solar situado en la calle Virgen del Carmen, 4 de Aspe ha constatado la existencia de unos niveles de época bajomedieval e islámica y una inhumación vinculada al primero. Además hemos documentado varias estructuras relacionadas con un lagar doméstico del siglo XX.*

Palabras claves: *Lagar doméstico, inhumación, islámico, bajomedieval.*

Abstract: *The archaeological work done on the site located in 4 Virgen del Carmen Street Aspe has confirmed the existence of high levels of late medieval and Islamic time and linked to the first burial. In addition we have documented several structures related to a domestic winery XX century.*

Keywords: *Domestic winery, inhumation, Islamic, late Middle Age.*

Desarrollo de la intervención:

Con la intervención arqueológica realizada en el solar sito en la calle Virgen del Carmen, 4 de Aspe (Alicante) se ha tenido la oportunidad de conocer las características arqueológicas de dicho solar. Ésta se ha llevado a cabo con la ejecución de dos sondeos mecánicos y la ampliación de uno de ellos.

Nos encontramos ante un solar en el que en la primera década del siglo XX se construyó una vivienda donde la planta baja constaba de un lagar para la elaboración de vino y una bodega. Por ello, durante la realización de los sondeos hemos observado que el subsuelo está bastante revuelto, con la excepción de una franja paralela a la calle en donde sí se han encontrado restos arqueológicos, que se corresponde con el final del sondeo 1, su ampliación y el inicio del sondeo 2, la cual se ha excavado, mecánica y manualmente, para descartar la existencia de más restos arqueológicos. Ambos sondeos presentan una estratigrafía muy simple que veremos a continuación.

Sondeo 1

En el sondeo 1 y su ampliación encontramos una superposición de estratos que cubren al sustrato estéril y a una inhumación en fosa; todo ello se ve afectado, en mayor o menor medida, por la actividad constructiva del solar. A parte de los niveles

más contemporáneos, se han localizado dos estratos que se superponen el uno al otro. El superior (UE 102) podemos adscribirlo a época bajomedieval, si bien es cierto que se ha encontrado alguna intrusión de época moderna. El inferior (UE 105) se trata de una lengua de tierra que va perdiendo potencia conforme avanza hacia el sur, y cuyo material recuperado pertenece en su gran mayoría al siglo XIII, destacando un fragmento de un posible aguamanil (VC4A10.UE105.6) y una gran cantidad de fragmentos de un *tannur* o fogón portátil (VC4A10.UE105.24).

Por último, destacar la presencia de una inhumación en fosa simple de un individuo infantil colocado en posición decúbito supino, con la cabeza girada hacia el este. Esta inhumación está cubierta por la unidad stratigráfica de adscripción bajomedieval y corta, además de al sustrato estéril, al nivel adscrito a época almohade, por lo que podemos considerarla de época bajomedieval y, concretamente por su posición, asimilarla al rito de enterramiento mudéjar/morisco.

Sondeo 2

En el sondeo 2, bajo un nivel superficial de escombros se localiza un muro de mampostería de época contemporánea hacia la mitad del sondeo, que se corresponde con el muro de cierre de la bodega instalada en el solar y relacionada con el lagar doméstico. En la mitad este del sondeo (desde el muro hacia el este) aparece un relleno de gran potencia y con gran buzamiento O-E, en donde se ha recuperado material arqueológico de época bajomedieval, almohade y moderna, siendo mayoritaria la primera. En la mitad oeste nos encontramos con la bodega, que en este caso está colmatada por los escombros del derribo.

Además de las estructuras y estratos relacionados con los sondeos, se ha documentado en la zona central del solar un pavimento de losas de piedra y un cubo, ambos relacionados con la vivienda que existía anteriormente.

Valoración final

Los sondeos arqueológicos realizados han constatado la existencia de unos niveles de época bajomedieval y almohade, además de una inhumación vinculada al primero. También hemos documentado varias estructuras relacionadas con un lagar doméstico.

Debido al hallazgo de la citada inhumación se decidió realizar una ampliación del sondeo 1 (donde apareció) para comprobar la existencia o no de más enterramientos. Esta ampliación se llevó a cabo en la zona este y sur de dicho sondeo, llevándola hasta casi el inicio del sondeo 2, ya que esta zona, a parte de ser la más cercana al enterramiento, era la menos afectada por la construcción de la vivienda contemporánea. En esta ampliación se constató la inexistencia de más inhumaciones y se documentó un estrato de época islámica.

Debemos destacar el alto grado de arrasamiento del solar, puesto que la mitad oeste estaba bastante tocada por las construcciones relacionadas con la vivienda que existía anteriormente, de la que nos encontramos con dos cubos y una bodega que seccionan los estratos arqueológicos.

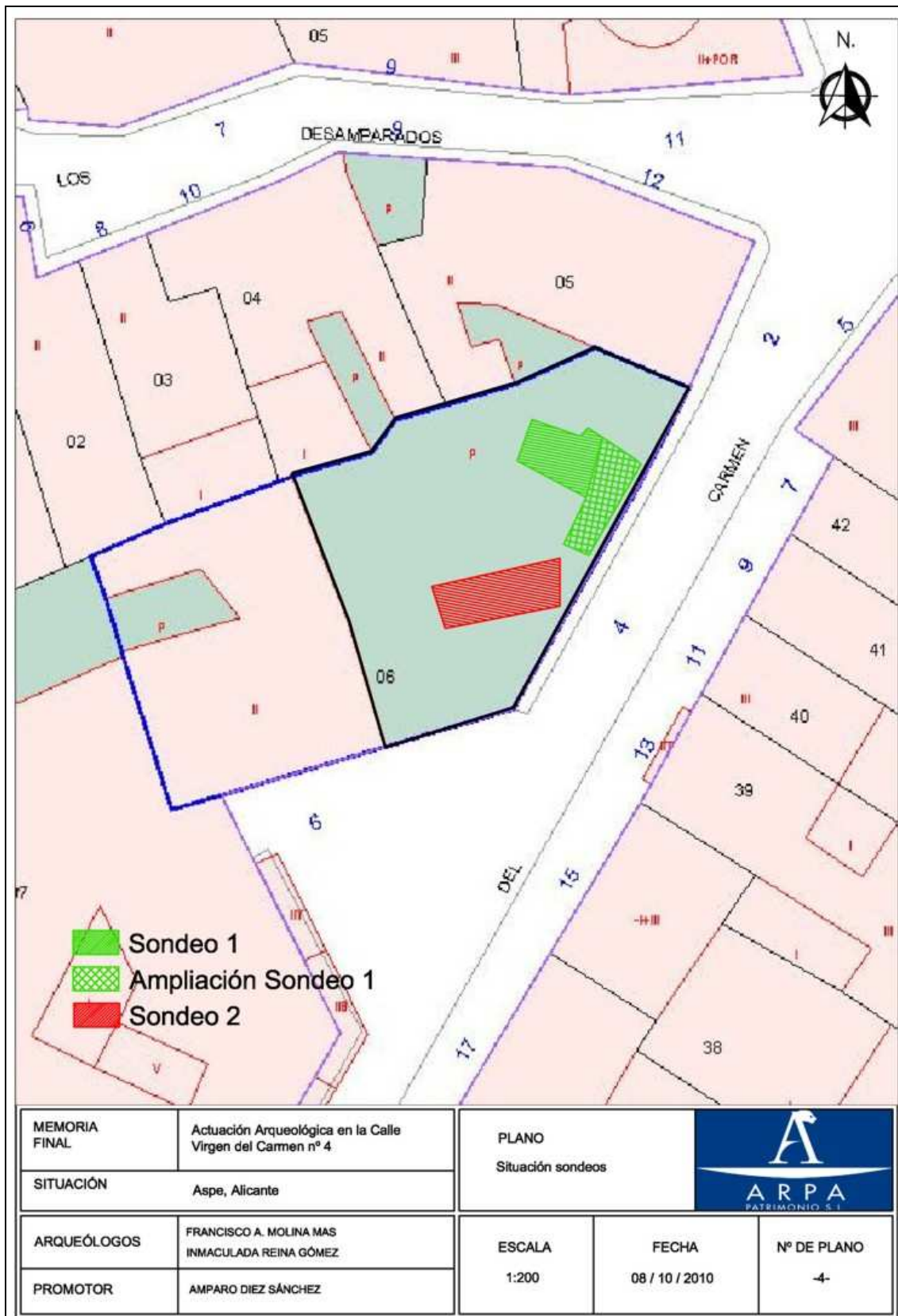
En relación a las estructuras más contemporáneas, hay que decir que se trata de una vivienda levantada en la primera década del siglo XX, la cual disponía en su planta baja de un lagar doméstico.

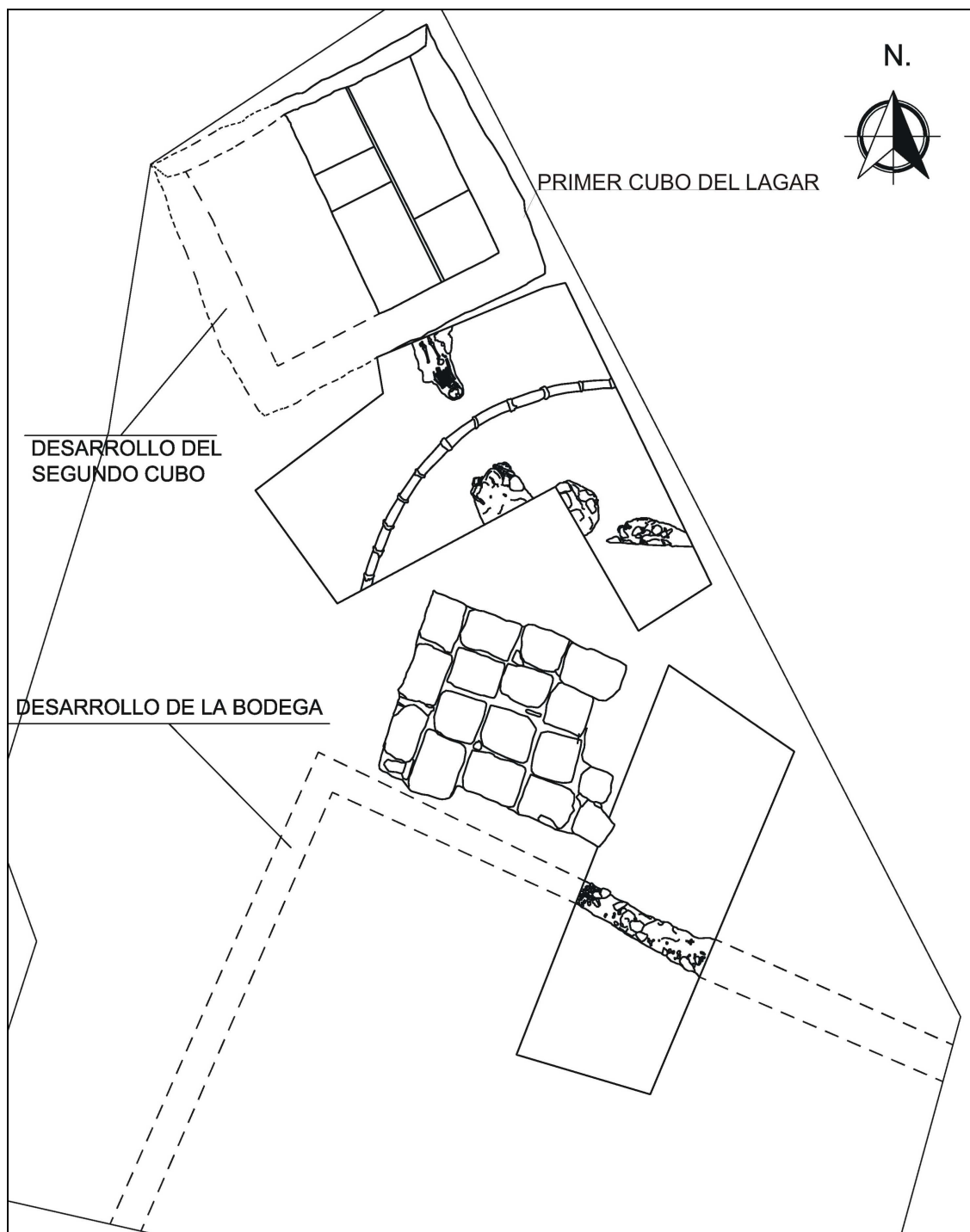
Como se puede comprobar en la documentación notarial de la primera mitad del siglo XVIII, la viticultura tiene una enorme importancia en la economía áspense, siendo el vino una mercancía común en las compraventas. Por ello, los lagares son muy frecuentes en las viviendas. Tenemos varios ejemplos de ellos (de los muchos existentes en Aspe) relacionados con intervenciones arqueológicas de ARPA Patrimonio, como el lagar hallado en la calle Reina Isabel la Católica, 22, de mediados del siglo XIX, en donde se encontraron 2 *cups*, varias *cupellas* y 2 prensas (Reina Gómez, 2008), o el localizado en la calle Cruz, 56-AC –en este caso el lagar se utilizó indistintamente para la elaboración de vino y aceite, con una funcionalidad entre el siglo XIX y mediados del siglo XX–, en donde concretamente se hallaron un *cup* asociado a unas *cupellas* y los asientos de prensas (Alegre López, 2008). Y recientemente, en la calle Santa Faz, 10 esquina Los Discretos, se han documentado también este tipo de estructuras.


Respecto a los niveles de época medieval, hay que destacar que nos encontramos en una zona exterior del núcleo urbano medieval, muy próximo a él. Concretamente muy cerca de la denominada puerta de Alicante. Por ello no es extraño el haber encontrado un enterramiento ya que los cementerios –en este caso de tradición islámica– estaban ubicados fuera de la ciudad. Quizás sorprenda más el haber encontrado sólo uno, pero es muy factible dado el alto grado de arrasamiento que hemos documentado en el solar. Además, es muy interesante la localización de un nivel del siglo XIII en el núcleo urbano de Aspe, puesto que este tipo de hallazgos ha sido bastante escaso hasta la fecha.

Bibliografía:

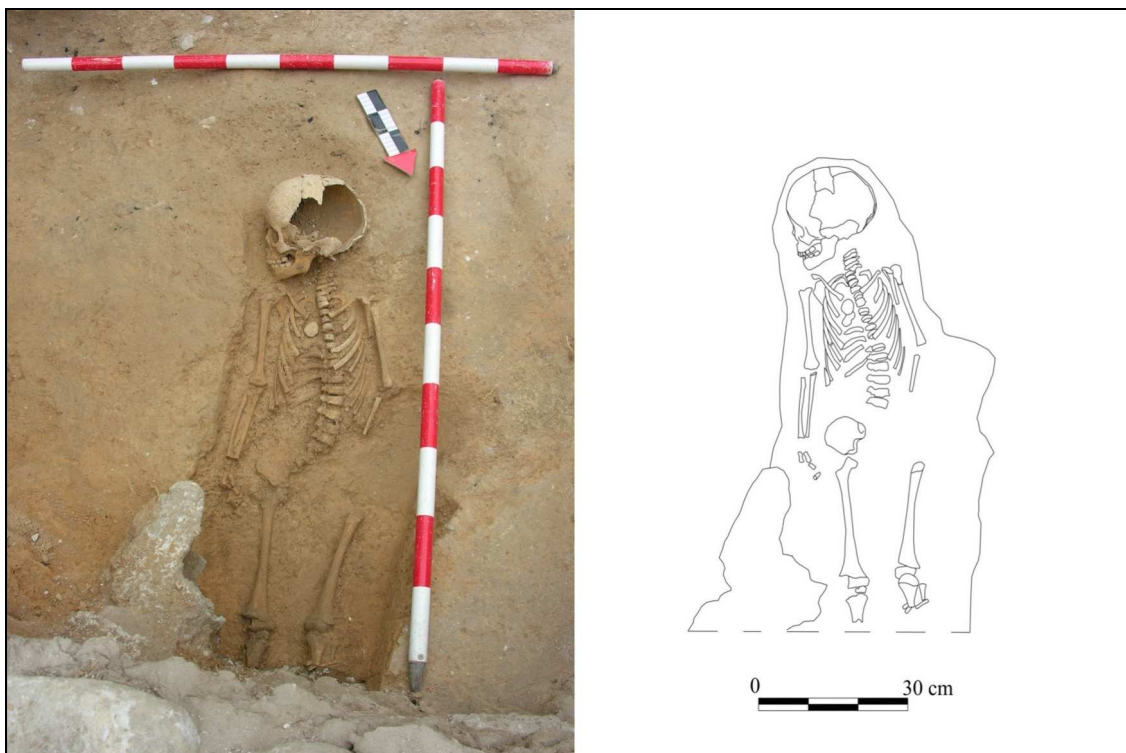
- ALEGRE LÓPEZ, A. (2008): “Calle La Cruz, 56-AC (Aspe)”, *Actuaciones arqueológicas en la provincia de Alicante – 2007*, Colegio Oficial de Doctores y Licenciados en Filosofía y Letras y en Ciencias, Alicante, CD-ROM.
- REINA GÓMEZ, I. (2008): “Calle Reina Isabel la Católica, 22 (Aspe)”, *Actuaciones arqueológicas en la provincia de Alicante – 2007*, Colegio Oficial de Doctores y Licenciados en Filosofía y Letras y en Ciencias, Alicante, CD-ROM.



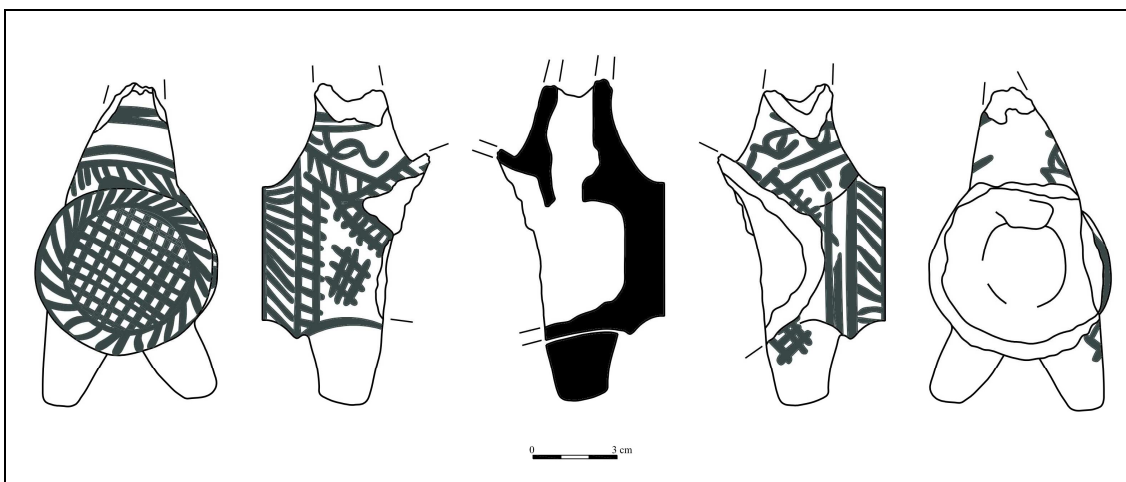


MEMORIA FINAL	Actuación Arqueológica en la Calle Virgen del Carmen nº 4	PLANO			
SITUACIÓN	Aspe, Alicante	Situación sondeos			
ARQUEÓLOGOS	FRANCISCO A. MOLINA MAS INMACULADA REINA GÓMEZ	ESCALA	FECHA	Nº DE PLANO	
PROMOTOR	AMPARO DIEZ SÁNCHEZ	1:50	08 / 10 / 2010	-7-	

Plano de localización de sondeos y hallazgos.



Fotografía y dibujo de la inhumación infantil hallada (época bajomedieval).



Fragmento de un posible aguamanil de época almohade (UE 105).