

Monedes de seques provincials romanes d'Hispania de la col·lecció D. Enrique Llobregat (MARQ, Alacant)

Julio J. Ramón Sánchez (*) i José M. Torregrosa Yago (**)

Resum

El Museu Arqueològic d'Alacant (MARQ) custodia la col·lecció numismàtica d'Enrique Llobregat, que comprà part de les monedes que la componen entre els anys 70 i 90 del segle XX. Una part procedix de troballes efectuades en comarques alacantines i valencianes. Presentem en aquest treball un grup de 23 monedes de seques provincials romanes d'Hispania amb l'objectiu de facilitar més elements d'anàlisi per a futurs estudis sobre la circulació monetària durant l'antiguitat. Són monedes emeses a les ciutats de *Iulia Traducta*, *Colonia Patricia*, *Carthago Nova*, *Tarraco*, *Emporiae*, *Lepida-Celsa*, *Bilbilis*, *Turiaso*, *Cascantum*, *Calagurris*, *Clunia* i *Segobriga*. Destaca dins del conjunt la contramarca T (T) practicada al revers d'un as de *Turiaso* del tipus *RPC I 413*.

Paraules clau

MARQ. Museu Arqueològic d'Alacant. Enrique Llobregat. Moneda provincial romana hispana. Contramarques.

Abstract

Dr Enrique Llobregat bought between 70's and 90's from the last century a numismatic collection that is kept in the Archaeological Museum of Alicante (MARQ). Part of this collection comes from findings in the current territories of Valencia and Alicante.

In this paper we present a set of 23 coins of Roman provincial coinage in Hispania. The aim of this paper is to contribute for futures studies in the analysis of monetary circulation in the antiquity. These coins were issued in the cities of *Iulia Traducta*, *Colonia Patricia*, *Carthago Nova*, *Tarraco*, *Emporiae*, *Lepida-Celsa*, *Bilbilis*, *Turiaso*, *Cascantum*, *Calagurris*, *Clunia* and *Segobriga*. Countermark T (T) on the reverse of a *Turiaso*'s coin (*RPC I 413*) is a remarkable example.

Keywords

Archaeological Museum of Alicante (MARQ). Enrique Llobregat. Roman Provincial Coinage. Hispania. Countermarks.

Recibido: 01-abril-2016 / Aceptado: 06-mayo-2016

1. INTRODUCCIÓ

La col·lecció numismàtica d'Enrique Llobregat està formada per 520 monedes i reproduccions i fou comprada per la Diputació Provincial d'Alacant amb destinació al MARQ, on roman custodiada des de l'any 2004 (Ramón, 2010, 88-90). L'objectiu d'aquest treball és mostrar les 23 monedes emeses per seques provincials romanes d'Hispania que conté aquesta col·lecció, amb la pretensió d'afegir més elements d'anàlisi per a futurs treballs sobre la circulació monetària a les comarques d'Alacant i sud de València durant l'antiguitat. Aquestes monedes pertanyen a tipus ben coneguts per la investigació, però avancem que presentarem un nou

exemplar amb una contramarca poc freqüent (T) sobre un revers del tipus *RPC I 413*, de la seca de *Turiaso* (núm. 18 del catàleg).

Sabem que part de les monedes que integren aquesta col·lecció foren adquirides entre els anys 1970 i 1992 del segle XX, algunes procedents de troballes efectuades a les comarques alacantines i valencianes, segons mostra la documentació que les acompanyava, que anota -a vegades- el preu, l'any d'adquisició i la persona que serví d'intermediària. Podem pensar doncs, en principi, que moltes de la resta de monedes que constitueixen la col·lecció, i per a les quals no tenim cap documentació, hi ingressaren mitjançant com-

* MARQ, Pl. Doctor Gómez Ulla s/n, CP 03013. Alacant. jramons@diputacionalicante.es. Tlf. 965 149 000, ext. 7215.

** Investigador contractat. Subprograma Atracció de Talent. Departament de Prehistòria i Arqueologia. Universitat de València. Av. Blasco Ibáñez, 28, CP 46010. València. j.manuel.torregrosa@uv.es. Tlf. 96 39 83429.



Figura 1. Mapa amb la distribució de les seques estudiades i el seu volum en la col·lecció.

pres esporàdiques de monedes trobades en jaciments de la zona.

Per a aquest conjunt de monedes només tenim documentació, pel que fa a la manera com fou adquirida, d'una, la núm. 5 del catàleg, comprada el setze de desembre de l'any 1981 en un lloc no assenyalat. Cal advertir que les monedes aconseguides mitjançant compra als mercats locals o comarcals tenen molt a sovint un origen més que imprecís que pot distorsionar els estudis de circulació monetària perquè tenen una mobilitat que els descontextualitza. Però si atenem a l'estat de conservació de les monedes que hi presentem, sembla que poden procedir de jaciments locals o provincials, ja que no destaquen per ser peces selectes ni per la seua raresa, tret de dues monedes (números 2 i 18 del catàleg) i això a causa de les contramarcas que tenen. Precisament som de l'opinió que la freqüència del contramarcad de les peces presentades pot haver sigut un factor que animara a Llobregat a comprar-les aprofitant la seua aparició en localitats properes, ja que també veurem que la composició d'aquest conjunt mostra que aquestes monedes pogueren circular més o menys habitualment pels jaciments de les comarques alacantines. En aquest sentit és aclaridor el fet que de les 216 monedes provincials dels fons numismàtics del MARQ que no procedeixen d'excavació (63 de col·leccions privades adquirides pel museu, 150 del Fons Numismàtic Antic, 2 de procedència desconeguda i una donada per un particular de la Vila Joiosa) 18 tenen contramarca i 5

són de col·lecció (és dir el 7,93% de monedes provincials hispanes procedents de col·lecció tenen contramarca). La resta de contramarcas pertanyen a monedes del Fons Numismàtic Antic (amb un percentatge del 8,66%). I de les 48 monedes provincials hispanes del MARQ que procedeixen d'excavació únicament quatre presenten contramarca (el 8,33%). En el cas de la col·lecció Llobregat les monedes provincials amb contramarca representen el 26,08% (de 23 monedes, 6 tenen contramarca), un percentatge ben superior al dels altres conjunts. Comparativament la col·lecció Llobregat (520 monedes) conté aproximadament el mateix nombre de monedes provincials hispanes (23) que el conjunt de col·leccions privades (1600 monedes, de les quals 63 són provincials hispanes) i un nombre sensiblement superior en el cas de monedes del Fons Numismàtic Antic (que en total sumen 2280 monedes de les quals 150 són de seca provincial). Així que podríem considerar que Llobregat adquirí aquelles monedes que li resultaren interessants per algun motiu concret, que en el cas de les monedes provincials hispanes fou presentar contramarcas. Tot i això, cal analitzar amb les reserves adients els exemplars que formen part del conjunt, com ja férem amb un altre conjunt de monedes d'aquesta col·lecció que presentàrem recentment (Torregrosa i Ramón, en premsa). Amb tot, veurem que la composició d'aquest conjunt mostra que aquestes monedes pogueren circular més o menys habitualment pels jaciments de les comarques alacantines.

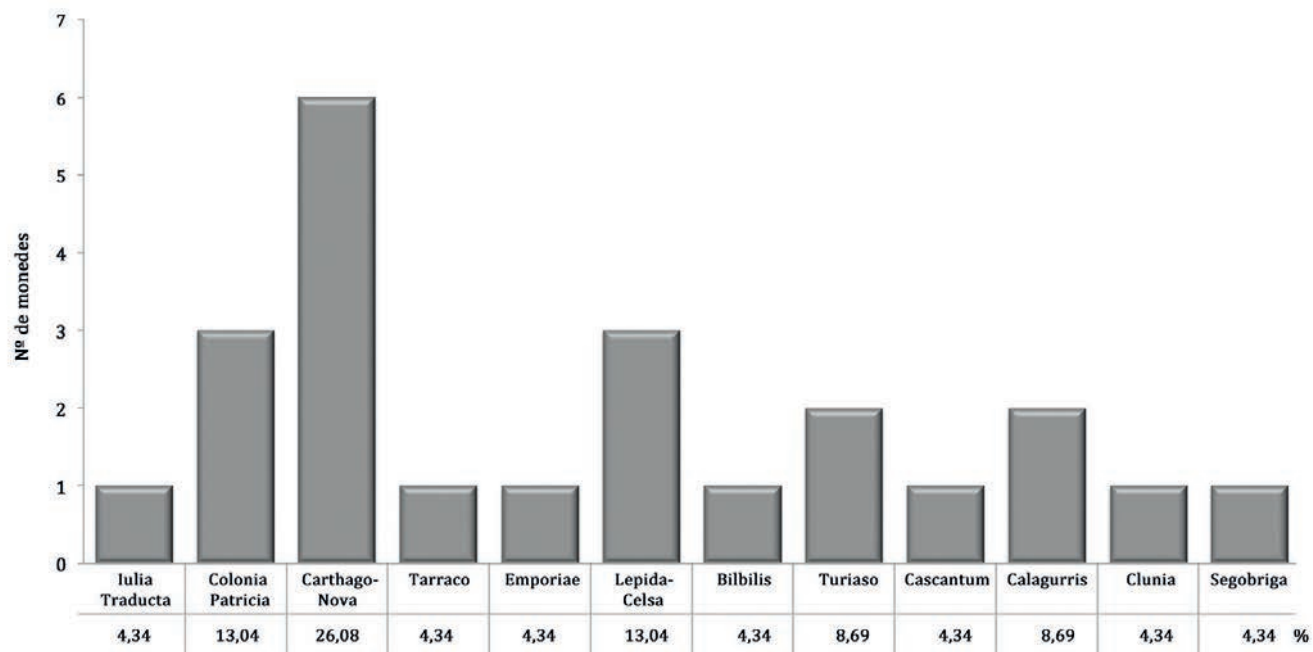


Figura 2. Les monedes estudiades i els seus percentatges.

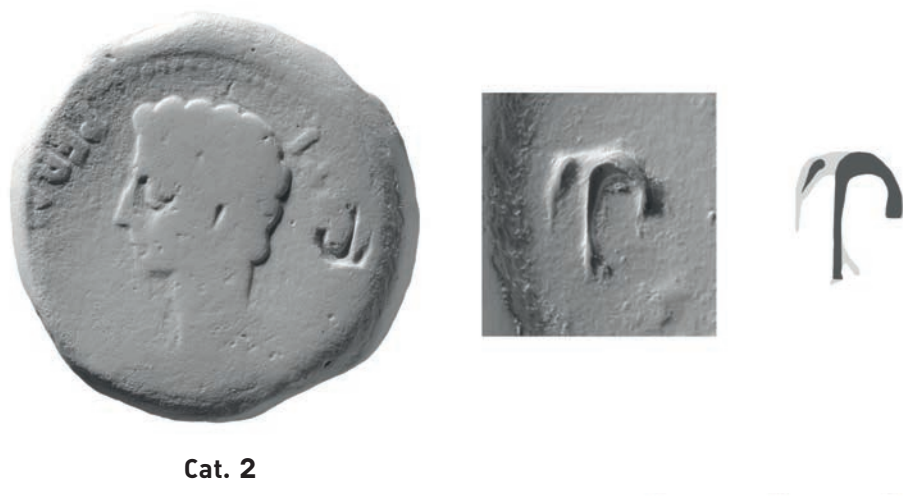
2. ANÀLISI DEL CONJUNT

Les monedes que presentem ací foren encunyades a les seques de *Julia Traducta* (1), *Colonia Patricia* (3), *Carthago Nova* (6), *Tarraco* (1), *Emporiae* (1), *Lepida Celsa* (3), *Bilbilis* (1), *Turiaso* (2), *Cascantum* (1), *Calagurris* (2), *Clunia* (1) i *Segobriga* (1) (fig. 1 i 2). Com veurem ara, són monedes ben representades a les comarques alacantines, si bé n'hi ha que ho estan escassament, com ara les monedes de *Tarraco*, *Emporiae* o *Cascantum*.

En aquest sentit podem començar indicant que la col·lecció Enrique Llobregat conté una moneda de la ciutat de *Julia Traducta* (cat. 1). Es tracta d'un as (*RPC* I 108) datat durant el principat d'August. La presència d'una moneda d'aquesta seca és normal al nostre territori ja que es dispersaren per tota la geografia peninsular i en concret el tipus a què pertany aquesta moneda és el que s'encunyà de manera més abundosa en aquesta ciutat (Chaves, 1979b i 1981; Ripollès, 2010, 97). És una seca representada al monetari del MARQ per un total de huit exemplars més, tots del mateix tipus *RPC* I 108, tret d'un del tipus *RPC* I 99 (NIM 518). Són monedes encunyades durant el govern d'August. Cinc (NIM 511, 513, 514, 517 i 518) pertanyen a la col·lecció Quiles i dos (NIM 816 i 819) al Fons Numismàtic Antic (Ripollès, 1982, 231, làm. XLIV, núms. 318-319). L'última (NIM 5247) fou trobada a la ciutat romana de *Lucentum*, situada al Tossal de Manises al barri alacantí de l'Albufereta (Ramón, 2009, 425, núm. 24). Així doncs, no és anòmal pensar que la moneda que exposem ací vinga de cap jaciment d'Alacant o rodalia, ja que també està documentada aquesta seca a Elx (Abascal i Alberola, 2007, 46).

El mateix podem dir de les tres monedes de *Colonia Patricia* de la col·lecció (cat. 2-4). Són tres peces, una amb valor dupondi del tipus *RPC* I 128 i dos semis del tipus *RPC* I 130, totes tres datades durant el principat d'August i foren sistematitzades per Chaves (1977). És una seca representada al monetari del MARQ per un total de set exemplars més. Un (NIM 148) pertany a la col·lecció Isidro Albert (Ripollès, 1982, 230, làm. XLIV, núm. 307; *RPC* I 130), cinc (NIM 799, 833, 899, 1379 i 1649; tres del tipus *RPC* I 129 i dos del tipus *RPC* I 130) al Fons Numismàtic Antic (Ripollès, 1982, 230, làm. XLIV, núms. 304-305, 308) i un (NIM 5285; *RPC* I 130) a la col·lecció Pérez Cortés. Les monedes encunyades en aquesta seca també estan ben documentades a altres comarques com l'Alcoià (Ripollès, 1982, 213; Garrigós i Mellado, 2008-2009, 199) i al Baix Vinalopó, a Elx (Abascal i Alberola, 2007, 47) i Santa Pola (Abascal, 1989, 23).

La moneda 2 del catàleg té una marca no documentada fins hui. Ha estat feta amb un punxó. Podria tractar-se d'una contramarca ja que és molt pareguda a una mena de P, però sense tancar (fig. 3), la qual, amb una forma diferent, no és estranya en les monedes d'aquesta seca. Contramarques similars són relativament freqüents en seques com *Turiaso*, *Osicerda* i, fins i tot, *Lepida-Celsa*. Amb tot, la contramarca que més s'apropa a la presentada en aquest conjunt és la documentada als reversos de peces d'*Osicerda* dels monetaris de Madrid i de Berlín arrellegades per Guadán (1960, 88-89, n^o CXXVIII) i de Barcelona, de París i d'un exemplar de la subhasta J. Vico 8-03-2007, n^o 88, contemplades per Ripollès (2010, 264, n^o 468). Amb tot, la contramarca que



Cat. 2
 Figura 3. Dupondi de Col. Patricia i marca de l'anvers (P) (cat. 2). Moneda a x1,5 i contramarca a x3.

trobem en les monedes de la *Colonia Patricia* sempre està combinada amb una S (S) i no sola (Chaves 1979a, 45-46 i 49). De moment no tenim una explicació satisfactòria sobre el seu desenrotllament.

La seca de *Carthago Nova* és la millor representada ja que aporta un as i cinc semis (cat. 5-10), dels tipus *RPC* I 158, 167, 168 (2) i 169 (2). Una d'aquestes monedes pertany a l'emissió controvertida de *Conduc-Malleol*. Aquest tipus (*RPC* I 158) és d'atribució incerta però actualment s'adscriu a la seca de *Carthago Nova*, encara que sempre assenyalant que podria tractar-se d'una producció d'una altra ciutat, com ara *Ilici* (Llorens, 1991-1993, 219-237; Ripollès, 2010, 122 i 127).

Els sis exemplars són de cronologia augustal. Les monedes emeses per *Carthago Nova* estan ben testimoniades al monetari del MARQ amb un total de 114 exemplars més, com era d'esperar si tenim en compte que entre les seques provincials la principal proveïdora de moneda a l'entorn alacantí fou *Carthago Nova* (Ripollès, 1980, 149-151; Llorens, 1994, 105-123; Lledó, 2007, 156 i ss.; Lledó, 2009, 31). Els tipus documentats són els *RPC* I 147, 151, 152, 155, 157, 158, 160, 166-172, 175, 176 i 179-185. Les monedes del MARQ pertanyen a altres col·leccions privades adquirides i al Fons Numismàtic Antic (Ripollès, 1982, 227-230, làms. XL-XLIII), però també hi ha exemplars provinents d'excavació. Dels jaciments que aporten materials als fons del MARQ, el que més monedes d'aquesta seca presenta (amb 20 exemplars) és el Tossal de Manises (Ramón, 2009, 415-424; posteriorment se n'han trobat quatre més d'aquesta seca, NIM 6236, 7813, 7906 i 7908; *RPC* I 151, 167, 168 i 181, respectivament). Altres jaciments de la comarca de l'Alacantí amb monedes d'aquest taller són Benalua (NIM 4519, tipus *RPC* I 152), Vil·la Casa Ferrer I (NIM 7882, 7883, tipus *RPC* I 157 i 169), Vil·la Casa Ferrer II (NIM

7853, tipus *RPC* I 147) i Foia de Santa Maria (NIM 7934 i 7941, tipus *RPC* I 147 i 167; Hurtado, 2010, nº 4 i 2). Dues monedes de *Carthago Nova* de la vil·la Casa Ferrer I (tipus *RPC* I 151 i *RPC* I 182) romanen dipositades al MUSA d'Alacant (Garrigós, 2013, 178). Fora de l'Alacantí les monedes de *Carthago Nova* són habituals a altres comarques, sobre tot a les del Vinalopó, com demostren les abundoses troballes de monedes d'aquesta ciutat (Ramos, 1959, 133-149; Ripollès, 1980, 149-151; Ripollès, 1982, 213; Abascal, 1989, 23; Ramos, 1994, 173-176; Alberola i Abascal, 1998, 102 i ss.; Peidro, 1997-1999, 190; Abascal i Alberola, 2007, 47-53 i 96-102).

La col·lecció Enrique Llobregat conté una moneda de *Tarraco* (cat. 11), un as adscrit al tipus *RPC* I 215, de cronologia augustal (4-14 dC). El monetari del MARQ només té un altre exemplar d'aquest taller, un as (NIM 1496) de Tiberi (*RPC* I 228) del Fons Numismàtic Antic. Tampoc no és una seca ben representada a les comarques alacantines, ja que hi són pocs els exemplars trobats, en concret a la Marina Alta i al Baix Vinalopó (Ripollès, 1980, 149-151; Arroyo i Bolufer, 1988, 28; Abascal i Alberola, 2007, 56). Es tracta doncs d'una producció escassament documentada al nostre entorn i també, per exemple, a Múrcia (Lechuga i Matilla, 1990, 233). La producció monetària de Tarraco durant el regnat d'August fou prou limitada (Benages, 1994, 10-11 i 30; Ripollès, 2010, 156-160), la qual cosa explica la seua raresa.

La moneda (cat. 12) de la seca d'*Emporiae* (*RPC* I 240), està datada a finals del segle I aC i començaments de l'I dC. El monetari del MARQ integra altres tres monedes d'aquesta ciutat, dues (NIM 824 i 1443) del Fons Numismàtic Antic (Ripollès, 1982, 224, làm. XXXV, núms. 169 i 170) dels tipus *RPC* I 248 i 257 i una (NIM 7938) del tipus *RPC* I 257 apareguda a la Foia de Santa Maria (El Campello, Alacant), a l'Alacantí (Hurtado,



Cat. 6



Cat. 13



Cat. 15



Cat. 18



Cat. 22 anv.



Cat. 22 anv.



Figura 4. Monedes contramarcades de la col·lecció Enrique Llobregat. Monedes a x1,5 i contramarques a x3.

2010, nº 9). També hem trobat referències a troballes de monedes d'aquest taller a Santa Pola (Abascal, 1989, 23). Així que encara que les monedes d'aquesta seca són poc freqüents ací, no és anòmal trobar-les a les nostres comarques.

La col·lecció Enrique Llobregat conté tres monedes (cat. 13-15) de la seca de *Lepida-Celsa* (RPC I 269, 270 i 271) datades durant els anys 36-27 aC [¿?] i 27 aC-14 dC. Són tres

asos que han sigut recentment tractats per Tomàs Hurtado amb la intenció d'inserir-los en la publicació de la seua tesi doctoral (Hurtado, en premsa). Es tracta d'una seca ben documentada al monetari del MARQ i també en diversos jaciments i museus, la qual cosa no és estranya perquè *Lepida-Celsa* fou una de les ciutats romanes provincials d'Hispania que més monedes encunyà i el seu numerari tingué una

gran dispersió a les comarques alacantines (Ripollès, 1980, 149-151; Abascal i Gisbert, 1990-1991, 137; Alberola i Abascal, 1998, 102 i ss.; Abascal i Alberola, 2007, 56-57 i 105-106; Lledó, 2007, 156 i ss.; Ripollès, 2010, 184; Hurtado, 2013, 182-184, 201, figs. 140, 141, 149; Hurtado, 2015, 127, figura 5, 128 i 134). El monetari del MARQ té altres 18 monedes d'aquesta seca. Sis (NIM 63, 91, 92, 94, 96 i 147) procedeixen de la col·lecció Isidro Albert i deu (NIM 760, 781, 796, 801, 806, 814, 821, 848, 849 i 1576) del Fons Numismàtic Antic (Ripollès, 1982, 224-225, làms. XXXV i XXXVI). Una altra (NIM 7876) aparegué a la vil·la romana Casa Ferrer I situada al barri alacantí de l'Albufereta (RPC I 271) i una última (NIM 7900) al Tossal de Manises (RPC I 274).

De la seca de *Bilbilis* trobem un as (cat. 16; RPC I 390) de cronologia augustal. El monetari del MARQ comprén altres 8 monedes d'aquesta seca. Ripollès en publicà una de la col·lecció Isidro Albert (NIM 127) i cinc (NIM 797, 807, 813, 845 i 1563) del Fons Numismàtic Antic (Ripollès, 1982, 225, làm. XXXIX, núms. 188-193) que pertanyen als tipus RPC I 391, 392, 395 i 398. Les altres dues (NIM 5280 i 5284) procedeixen de la col·lecció Pérez Cortés (RPC I 389-390 i 399). Per altra banda, les monedes de la seca de *Bilbilis* estan ben documentades a altres jaciments del Vinalopó (Ripollès, 1980, 149-151; Alberola i Abascal, 1998, 102 i ss.; Abascal i Alberola, 2007, 58 i 106-107), la qual cosa permet pensar que l'exemplar adquirit per Llobregat és ben factible que vinguerà d'alguna comarca alacantina.

La col·lecció Enrique Llobregat conté dues monedes (cat. 17 i 18; NIM 6335 i 6336) de la seca de *Turiaso* (RPC I 403 i 413). La primera d'època d'August i datada els anys 2 aC-14 dC i l'altra de Tiberi (14-37 dC). El monetari del MARQ té altres 6 monedes d'aquesta seca, tres en són de la col·lecció Isidro Albert, dos del Fons Numismàtic Antic (Ripollès, 1982, 225, làm. XXXVII, núms. 194-197) i una de la col·lecció Furgús (NIM 7717, tipus RPC I 418/419). Els tipus representats són els RPC I 405, 411, 417, 418 i 418/419. Així que *Turiaso* és una altra seca ben documentada als jaciments alacantins (Ripollès, 1980, 149-151; Abascal, 1989, 23; Abascal i Alberola, 2007, 58-59) i fins i tot a Cartagena (Arias, 2004, 123).

Dels dos exemplars d'aquesta seca que presentem ací n'hi ha un que mereix una atenció especial. Es tracta de l'as de Tiberi (cat. 18), que presenta la contramarca T en negatiu (T) al revers, dins de la corona i justament davall de la llegenda central II VIR (fig. 4, cat. 18). Aquesta contramarca resulta inèdita en aquest tipus (RPC I 413) i apareix escassament a les emissions provincials hispanes. Només la trobem en altres encunyacions de les seques de *Lepida/Celsa* (Hurtado, 2013, contramarca 15, moneda 554c = Ripollès, 2003, SNG Stockholm, n° 1656; RPC I 273, 27 aC-14 dC), *Caesar Augusta* (= Ruiz Trapero, 2000, IVDJ, n° 2937; RPC I 314, 8-1 aC),

Calagurris (= RPC S₂-I, 435/24; RPC I 435, 27 aC-14 dC) i la mateixa *Turiaso* (= Sub. J. Vico 13/11/2003, n° 110 = RPC S₂-I, 417/83. 14-37 dC). Ens trobem segurament davant l'exemplar més interessant dels publicats en aquest treball, encara que no sembla possible de moment pronunciar-se sobre el significat d'aquesta contramarca (Hurtado, 2013, 246).

Una altra moneda pertany a una seca ben poc documentada a la circulació monetària de les comarques alacantines. Es tracta d'un as (cat. 19) de la seca de *Cascantum* (RPC I 425) datat els anys 14-37 dC. El monetari del MARQ només compta amb una altra moneda d'aquesta seca, procedent de la col·lecció Isidro Albert (NIM 89; Ripollès, 1982, 226, làm. XXXVIII, núm. 215), del tipus RPC I 427. I també és una seca amb escassos exemplars al conjunt de jaciments i institucions museístiques del nostre entorn, tret d'un exemplar d'Elx (Abascal i Alberola, 2007, 59) i d'un altre d'Alcoi (Ripollès, 1982, 213; Garrigós i Mellado, 2008-2009, 198).

La col·lecció conté dues monedes (cat. 20 i 21) de la seca de *Calagurris* (RPC I 433 i 434) datades als governs d'August i Tiberi. Les monedes d'aquest taller, com les d'altres seques de la vall de l'Ebre, estan ben presents als jaciments de les comarques alacantines (Ripollès, 1980, 149-151; Ripollès, 1982, 23, núms. 225-226; Abascal, 1989, 23; Alberola-Abascal, 1998, 102 i ss.; Abascal i Alberola, 2007, 59-60, 107; Lledó, 2007, 156 i ss.; Garrigós i Mellado, 2008-2009, 197). El monetari del MARQ té altres 13 monedes d'aquesta seca, una (NIM 66) de la col·lecció Isidro Albert i dotze (NIM 715, 769, 773, 800, 812, 815, 817, 823, 830, 1548, 1561 i 1586) del Fons Numismàtic Antic (Ripollès, 1982, 225-226, làms. XXXVII-XXXVIII, núms. 198-208; Ramón *et al.*, 2010, 106). Els tipus representats són els RPC I 433, 435, 438, 441-442, 444-446 i 448). És també una seca documentada a San Pedro del Pinatar (Porrúa i Navarro, 2009, 648) i a Múrcia (Lechuga i Matilla, 1990, 234).

Un altre exemplar prové de la seca de *Clunia* (cat. 22), es tracta d'un as de cronologia tiberiana (RPC I 454). El monetari del MARQ comprén altres 3 monedes d'aquesta seca, dos (NIM 811 i 1394) del Fons Numismàtic Antic (Ripollès, 1982, 226, làm. XXXIX, núms. 217 i 218) i una (NIM 4650) del Tossal de Manises (Ramón, 2009, 426, núm. 28). Totes del tipus RPC I 452. Es tracta d'una seca escassament representada, però no inèdita ni, com hem vist, al MARQ ni a altres jaciments ni museus de la Marina Alta o del Baix Vinalopó (Ripollès, 1980, 149-151; Arroyo i Bolufer, 1988, 28; Abascal, 1989, 23; Abascal i Alberola, 2007, 61; Lledó, 2007, 156 i ss.).

Per últim, la col·lecció Enrique Llobregat compta amb una moneda (cat. 23) de la seca de *Segobriga* (RPC I 476). El monetari del MARQ té altres 10 monedes d'aquesta seca. Tres de la col·lecció Isidro Albert (NIM 39, 76 i 126) i quatre (NIM 718, 841, 1445 i 1467) del Fons Numismàtic Antic (Ripollès, 1982, 226-227, làm. XXXIX, núms. 219-224). Una altra (NIM 4669) proce-

dix del Tossal de Manises (RPC I 471; Ramón, 2009, 426 núm. 26) i altres dues (NIM 7479 i 7480) de la col·lecció Furgús (RPC I 476). Els tipus representats són els RPC I 471-476. De nou és una seca molt ben documentada a les nostres comarques (Ripollès i Abascal, 1996, 56; Alberola i Abascal, 1998, 102 i ss.; Abascal i Alberola, 2007, 61, 107) i no resulta desgavellat considerar una procedència local per a aquesta troballa.

3. CONCLUSIONS

Hem presentat 23 monedes de tipus ben coneguts i que no presenten peculiaritats ressenyables tret de la moneda 18 del catàleg, un as de *Turiaso* del tipus RPC I 413 que presenta la contramarca T en negatiu al revers (T) i de la moneda 2 del catàleg, de *Colonia Patricia*, amb contramarca P (P), no documentada fins ara amb aquesta morfologia. Pel que fa a la primera, aquesta resulta inèdita en aquest tipus (RPC I 413) i apareix escassament a les emissions provincials hispanes, la qual cosa significa que afegim una nova entrada a l'apartat de les contramarques provincials romanes d'Hispania. Per a la segona contramarca, una P sense tancar (P), no hem trobat cap explicació satisfactòria sobre el seu desenrotllament i ens hem hagut de limitar a presentar-la.

Quant a la procedència de les monedes hem de considerar en primer lloc que la desconeixem, però que sembla raonable pensar que procedeixen de troballes produïdes a diverses comarques alacantines, encara que aquesta afirmació s'ha de prendre amb reserves en el cas d'algunes monedes, com les de les seques de *Tarraco* o *Casquantum* que, amb tot, no és impossible que hi hagen aparegut.

També podem atendre a la distribució cronològica de les monedes, així comptabilitzem 1 moneda anterior a August, 18 d'August, 3 de Tiberi i 1 de Calígula. *A priori* és lògic trobar que estiga millor representat un emperador que governà 4 dècades, mentre que Tiberi governà 17 anys i Calígula només 4. El fet és que al nostre entorn el volum d'emissions provincials presenta un sensible augment durant el govern d'August. Dins dels fons numismàtics del MARQ documentem que de les monedes procedents d'excavació, 7 són anteriors a August, 25 en foren emeses durant el govern d'August, 12 durant el de Tiberi i 4 amb el de Calígula. I de les monedes que no procedeixen d'excavació en comptem 16 datades abans d'August, 126 d'August, 63 de Tiberi i 11 de Calígula. També en altres museus i jaciments hi ha més monedes de l'emperador August, per davant de Tiberi (el segon més representat) i de Calígula i de les emissions anteriors a August. Així ocorre al MAHE (Abascal i Alberola, 2007, 45-61), a l'Alcúdia d'Elx (Abascal i Alberola, 2007, 96-107) i a les comarques del Vinalopó (Alberola i Abascal, 1998, 103-111 i 166-172). Però a Alcoi estan igual de representats August i Tiberi (Garrigós i Mellado, 2008-2009, 197-200) i al *Portus Ili-*

citanus trobem 14 monedes de Tiberi i 17 d'August (Abascal, 1989, 101-104), és a dir una relació més equilibrada. Sembla doncs que la durada del govern d'August explica que amb aquest emperador treballaren més seques i que el volum de monedes encunyades siga més gran en comparació amb Tiberi i Calígula, encara que sembla que amb aquest emperador fou quan menys monedes s'encunyaren per any (Ripollès, 2010, 23-24). En el cas de la col·lecció d'Enrique Llobregat, i si ens fixem en les dades que acabem de mostrar d'altres conjunts, sembla que August està sobrerrepresentat respecte de Tiberi. Per exemple, les monedes d'August suposen el 52,08% de les monedes provincials procedents d'excavació del MARQ (les de Tiberi suposen el 25%) i el 58,33% de la resta dels fons numismàtics del MARQ (les de Tiberi suposen el 29,16%), mentre que en la col·lecció Llobregat representen el 78,26% i 13,04%, respectivament. Això pot explicar-se tal volta, com ja apuntàvem en referir-nos a les contramarques, perquè s'adquiriren aquelles monedes que per algun motiu resultaren més singulars. Però ara aquesta singularitat no sembla ser el tenir contramarca, ja que de 6 monedes amb contramarca 2 són de Tiberi, la qual cosa resulta més equilibrada (entre les monedes contramarcades les de Tiberi suposen el 33,33% del total). En aquest cas la desproporció pot explicar-se per l'atzar de les monedes oferides a Enrique Llobregat.

Finalment hem d'esmentar un fet que crida l'atenció: l'absència en aquesta col·lecció de les monedes de la seca d'*Ilici*, que circularen pel nostre entorn de manera relativament abundant i són, després de les monedes del taller de *Carthago Nova*, les més documentades (Ripollès, 1980, 150; Llorens, 1987, 78-82; Abascal, 1989, 23-28; Abascal, 1998, 109-110; Arias, 2006, 161-176; Abascal i Alberola, 2007, 18; Lledó, 2009, 32; Ramón, 2009, 415-418). Dins dels fons numismàtics que conserva el MARQ comptem 28 monedes de la seca d'*Ilici*, més representada a les col·leccions del museu que la seca de *Lepida-Celsa*, taller del qual la col·lecció Llobregat custodia 3 exemplars. Els tipus documentats al MARQ són els RPC 190, 192, 195, 196, 197, 198 i 199. D'aquestes 28 monedes 8 són de col·lecció privada i 12 del Fons Numismàtic Antic (Ripollès, 1982, 227, làms. XXXIX-XL, núms. 225-235), altres 7 de la ciutat romana de *Lucentum* (6 publicades en Ramón, 2009, 416-425; una setena -NIM 7809- és del tipus RPC 196) i una procedix d'una troballa casual al Pinós (NIM 4314, tipus RPC 195). També és una seca ben representada en altres comarques alacantines (Abascal, 1989, 104; Alberola i Abascal, 1998, 171-172; Abascal i Alberola, 2007, 53-55 i 102-104; Garrigós i Mellado, 2008-2009, 200; Garrigós, 2013, 181). Per a atendre a aquesta absència de la seca d'*Ilici* en la col·lecció Llobregat només podem assenyalar que considerem arriscat presentar cap raó a banda de que senzillament no li n'oferiren.

4. CATÀLEG

Nota: cap d'aquestes monedes ha estat publicada anteriorment.

1. *Iulia Traducta*. As. Bronze. August. NIM 6332 = CS 18905.
Anv. PERM CAES - [aug]. Cap nu, a esq.
Rev. IVLIA / TRAD. Dins de corona de roure.
 11,96 g; 24 mm; 6 h; *RPC* I 108; Vives CLXIV, 13; Chaves, 1979b i 1981, núms. 144-523; Ripollès, 2010, 108.
2. *Colonia Patricia*. Dupondi. Bronze. August. NIM 6334 = CS 18907.
Anv. PERMI[ssu caesaris augus]TI. Cap nu, a esq. (Γ) darrere del cap d'August i invertida.
Rev. COL[onia p]A[t]R[i]CIA. *Aquila* entre dos estendards.
 25,14 g; 34 mm; 3 h; *RPC* I 128; Vives CLXV, 2; Chaves, 1977, núms. 10-138; Ripollès, 2010, 111, núm. 128.
3. *Colonia Patricia*. Semis. Bronze. August. NIM 6326 = CS 18899.
Anv. [p]ERM CAES AVG. Cap nu, a esq.
Rev. [c]OL[onia pat]R[icia]. Àpex i *simpulum*.
 4,99 g; 21 mm; 3 h; *RPC* I 130; Vives CLXV, 4-6; Chaves, 1977, 538; Ripollès, 2010, 112, núm. 130.
4. *Colonia Patricia*. Semis. Bronze. August. NIM 6328 = CS 18901.
Anv. [perm caes] AVG. Cap nu, a esq.
Rev. [colonia patricia]. Àpex i *simpulum*.
 5,92 gr; 21 mm; 6 h; *RPC* I 130; Vives CLXV, 4-6; Chaves, 1977, 538; Ripollès, 2010, 112, núm. 130.
5. *Carthago Nova*. Semis. Bronze. August. NIM 6307 = CS 18880.
Anv. CONDV[c] MALLE[ol]. Mà oberta, a esq.
Rev. [ii] VIR [qu]IN[q]. Bou parat, a dta.
 5,06 g; 23 mm; 3 h; *RPC* I 158; Vives CXXX, 3; Llorens, 1991-1993: 219-237; Ripollès, 2010, 127, núm. 158a.
 Encunys: els encunys emprats semblen els de la moneda 4a (A4 - R1) del catàleg de Llorens, 1991-1993, 227-229.
 Segons la documentació que acompanyava aquesta moneda, fou adquirida el setze de desembre de l'any 1981 per Vicente Bernabeu, que en aquella època treballava com a restaurador al museu i que era afeccionat a recórrer els mercats ambulants d'Alacant i d'altres localitats properes.
6. *Carthago Nova*. As. Bronze. August. NIM 6323 = CS 18896.
Anv. [augu]STVS DIVI F. Cap llorejat, a dta. Contramarca amb cap d'àguila (⚡); darrere del cap i orientada cap amunt (= Ripollès, 2010, 324, Animadas, núm. 4).

Rev. C VAR RVF SEX [iu] POL II VIR Q. *Simpulum*, *aspergillum*, dextral i àpex.

12,78 gr; 30 mm; 9 h; *RPC* I 167; Vives CXXXI, 10-11; Llorens, 1994, XIA; Ripollès, 2010, 130, núm. 167a.

Encunys: l'encuny del revers sembla el R24, Llorens, 1994, làm. XVIII, 26A.

7. *Carthago Nova*. Semis. Bronze. August. NIM 6324 = CS 18897.

Anv. [augustus] DIVI F. Cap llorejat, a dta.

Rev. C VAR RVF SEX IVL POL II VIR Q. *Simpulum*, *aspergillum*, dextral i àpex.

5,34 g; 22 mm; 4 h; *RPC* I 168; Vives CXXXI, 12; Llorens, 1994, XIIB; Ripollès, 2010, 130, núm. 168.

La peça està massa desgastada per a adscriure-la a un encuny determinat.

8. *Carthago Nova*. Semis. Bronze. August. NIM 6325 = CS 18898.

Anv. AVGVSTVS - DIVI F. Cap llorejat, a dta.

Rev. C VAR RVF [sex iul] POL II VIR Q. *Simpulum*, *aspergillum*, dextral i àpex.

6,51 g; 22 mm; 4 h; *RPC* I 168; Vives CXXXI, 12; Llorens, 1994, XIIB; Ripollès, 2010, 130, núm. 168.

La peça està massa desgastada per a adscriure-la a un encuny determinat.

9. *Carthago Nova*. Semis. Bronze. August. NIM 6329 = CS 18902.

Anv. [cn] ATELLIVS PONTI II V Q V. Àpex, dextral, *aspergillum* i *simpulum*.

Rev. [iuba rex iubae f ii - q -]. Corona d'Isis.

5,42 g; 20 mm; 12 h; *RPC* I 169; Vives CXXX, 15; Llorens, 1994, XIII; Ripollès, 2010, 131, núm. 169 c-d.

Encunys: l'encuny de l'anvers sembla l'A2 i el del revers el R6, Llorens, 1994, làm. XXV, 11A.

10. *Carthago Nova*. Semis. Bronze. August. NIM 6331 = CS 18904.

Anv. [cn atellius ponti ii v q -]. Àpex, dextral, *aspergillum* i *simpulum*.

Rev. [iuba rex iubae f ii - q -]. Corona d'Isis.

5,11 g; 20 mm; 6 h; *RPC* I 169; Vives CXXX, 15; Llorens, 1994, XIII; Ripollès, 2010, 131, núm. 169c-d.

La peça està molt desgastada però potser l'encuny del revers siga l'A6, Llorens, 1994, làm. XXVI, 18A-19A-20B.

11. *Tarraco*. As. Bronze. August. 4-14 dC. NIM 6337 = CS 18910.

Anv. IMP CAES AVG TR POT PON MAX P P. Cap llorejat, a dta.

Rev. TI CAESAR C V T. Cap nu, a dta.

- 8,57 g; 22 mm; 7 h; *RPC* I 215; Vives CLXIX, 12; Villaronga, 1977a: núm. 5; Benages, 1994: 172, 2, 2.1, 2.2 i 2.3; Ripollès, 2010, 159, núm. 215.
12. *Emporiae*. Unitat. Bronze. Finals del segle I aC i començaments del I dC. NIM 6312 = CS 18885.
Anv. [l c] R Q, sobre línia. Cap de Minerva, a dta.
Rev. [emporit]. Pegàs a dta; damunt, corona.
 9,45 g; 27 mm; 10 h; *RPC* I 240; Vives CXXII, 9; *CNH* 153/13; Villaronga, 1977b: núm. 80; Ripollès, 2010, 170, núm. 240.
13. *Lepida-Celsa*. As. Bronze. Octavià? 36-27 aC?. NIM 6322 = CS 18895.
Anv. COL V I CELSA - [ii] V[ir]. Cap nu, a dta.
Rev. [l pompe bvcc - l] CORNE FR[o]. Bou a dta; contramarca R dins de doble cercle (Ⓜ) (= Ripollès, 2010, 325, Letras, núm. 59).
 18,02 g; 28 mm; 6 h; *RPC* I 269; Vives CLX, 9; Hill 13-1; *NAH* 899; *CNH* 225/28; Hurtado VII; Ripollès, 2010, 188, núm. 269.
 Hurtado 2013, tesi en vies de publicació. Hurtado, 2013, VII/264, encunys, A86 - R174.
14. *Lepida-Celsa*. As. Bronze. August. NIM 6315 = CS 18888.
Anv. [augus] - C V I CELS. Cap nu, a dta; dins de corona.
Rev. L COR TERR / M IVNI HIS / II VIR. Bou a dta.
 10,84 g; 27 mm; 9 h; *RPC* I 270; Vives CLX, 10, 11 i CLXXIII, 11; Hill 13-2. *NAH* 958; Hurtado, 2013, VIII; Ripollès, 2010, 189, núm. 270b.
 Hurtado, 2013, tesi en vies de publicació.
15. *Lepida-Celsa*. As. Bronze. August. NIM 6591 = CS 19164.
Anv. [augvs]TVS - [divi f]. Cap nu, a dta.
Rev. [c v i cel / l] SVRA / [l] BVC[co / ii vir]. Bou a dta; contramarca VA annexades (☞) (= Ripollès, 2010, Letras, núm. 166).
 12,17 g; 29 mm; 3 h; *RPC* I 271; Vives CLX, 12; Hill 13-3. *NAH* 56; Hurtado, 2013, IX; Ripollès, 2010, 191, núm. 271.
 Hurtado, tesi en vies de publicació. Hurtado, 2013, IX/446, A126 - R304
16. *Bilbilis*. As. Bronze. August. NIM 6320 = CS 18893.
Anv. [august]VS DI[vi f]. Cap nu, a dta.
Rev. BILBI[lis]. Genet amb llança, a dta.
 11,21 g; 30 mm; 9 h; *RPC* I 390; Vives CXXXVIII, 7; Ripollès, 2010, 235, núm. 390.
17. *Turiaso*. As. Bronze. August. 2 aC-14 dC. NIM 6336 = CS 18909.
Anv. TVRIASO. Cap femení, a dta.
Rev. IMP AVGVSTVS P P. Cap llorejat, a dta.
 11,94 g; 30 mm; 12 h; *RPC* I 403; Vives CLV, 3 i 6; Hill 32-7; Ripollès, 2010, 243, núm. 403a.
18. *Turiaso*. As. Bronze. Tiberi. 14-37 dC. NIM 6335 = CS 18908.
Anv. TI CAESAR [augusti f augustus imp]. Cap llorejat, a dta.
Rev. TVRIASO [mn sulp lucan m semp front]. Corona de roure, contenint II VIR. Contramarca T en negatiu (T̄) (= Ripollès, 2010, 325, Letras, núm. 73).
 12,42 g; 27 mm; 12 h; *RPC* I 413; Vives CLVI 6 i 7. Hill 33-7, 8; Ripollès, 2010, 246, núm. 413d.
19. *Cascantum*. As. Bronze. Tiberi. 14-37 dC. NIM 6316 = CS 18889.
Anv. TI CAESAR DIVI [aug f] AVGVSTVS. Cap llorejat, a dta.
Rev. MVNICIP / [c]ASCANTVM. Bou, a dta.
 9,99 g; 28 mm; 3 h; *RPC* I 425; Vives CLXI, 1; Ripollès, 2010, 254, núm. 425.
20. *Calagurris*. As. Bronze. August. NIM 6318 = CS 18891.
Anv. MVN [cal i]VL. Cap nu, a dta.
Rev. L GRANIO / [c] VALERIO / II VIR. Bou, a dta.
 10,05 g; 28 mm; 11 h; *RPC* I 433; Vives CLVII, 3; Hill 36-3; Ruiz Trapero, 1968, tipus 10 i 10 var.; Ripollès, 2010, 260, núm. 433b.
21. *Calagurris*. As. Bronze. August. NIM 6341 = CS 18914.
Anv. MVN CAL IVL. Cap nu, a dta.
Rev. C MAR CA[p] / Q[urso] / II VIR. Bou, a dta.
 13,28 g; 29 mm; 6 h; *RPC* I 434; Vives CLVII, 4; Ruiz Trapero, 1968, tipus 11; Ripollès, 2010, 261, núm. 434.
22. *Clunia*. As. Bronze. Tiberi. 14-37 dC. NIM 6317 = CS 18890.
Anv. [ti caesar] AVG F AVGVSTVS [imp]. Cap llorejat, a dta; contramarca, senglar (☞) (= Ripollès, 2010, 324, Animadas, núm. 2).
Rev. CLVNIA / C AEM [met t cor mat l cael pres c cael can iiii] VIR. Bou, a esq. Contramarca, cap de senglar (☞) (= Ripollès, 2010, 324, Animadas, núm. 3).
 11,09; 29 mm; 12 h; *RPC* I 454; Vives CLXIII, 3; Ripollès, 2010, 275, núm. 454.
23. *Segobriga*. As. Coure. Calígula. 37-41 dC. NIM 6333 = CS 18906.
Anv. C CAESAR [aug germanicus i]MP. Cap llorejat, a esq.
Rev. [sego] / BRIGA. Dins d'una corona de roure.
 14 g; 28 mm; 1 h; *RPC* I 476; Vives CXXXV, 9; Ripollès i Abascal, 1996, sèrie VA; Ripollès, 2010, 289, núm. 476.
 Encunys: V-A, 17, A8 - R7.

5. LÀMINES



Figura 5. Làmina 1



Figura 5. Làmina 2

6. AGRAÏMENTS

Volem agrair a Tomàs Hurtado la gentilesa que ha mostrat en la revisió dels encunyats d'algunes de les monedes que aquí estudiem i les valuoses observacions sobre algunes contramarcas així com les aportacions dels seus treballs encara sense publicar.

BIBLIOGRAFIA

- ABASCAL PALAZÓN, J. M. 1989: *La circulación monetaria del Portus Illicitanus*, València.
- ABASCAL PALAZÓN, J. M. i ALBEROLA BELDA, A. 2007: *Monedas antiguas de los museos de Elche*, Madrid.
- ABASCAL PALAZÓN, J. M. i GISBERT SANTONJA, J. A. 1990-1991: Numismática y evidencia arqueológica en el alfar romano de La Almadrava (Setla - Mirarosa - Mirafior), *Lucentum*, 9-10, Alacant: 133-160.
- ALBEROLA BELDA, A. i ABASCAL PALAZÓN, J. M. 1998: *Moneda antigua y vida económica en las comarcas del Vinalopó*, València.
- ARIAS FERRER, L. 2004: La colección numismática del Museo Arqueológico Municipal de Cartagena. 1. Los fondos antiguos, *Mastia*, 3, Cartagena: 113-150.
- ARIAS FERRER, L. 2006: Circulación monetaria en el sureste peninsular en época altoimperial: aprovechamiento y dispersión, *Actas del XII Congreso Nacional de Numismática (Madrid-Segovia, 25-27 octubre de 2004)*, Madrid: 161-176.
- ARROYO ILERA, R. i BOLUFER MARQUES, J. 1988: Anàlisi numismàtica del conjunt monetari de la Punta de l'Arenal (col·lecció Segarra Llamas), *Xàbiga*, 4, Xàbia: 25-37.
- BENAGES i OLIVÉ, J. 1994: *Las Monedas de Tarragona*, Barcelona.
- CHAVES TRISTÁN, F. 1977: *La Córdoba hispano-romana y sus monedas*, Sevilla.
- CHAVES TRISTÁN, F. 1979a: Contramarcas en las amonedaciones de Colonia Patricia, Colonia Rómula, Itálica, Julia Traducta y Eborá, *Acta Numismática*, 9, Barcelona: 41-52.
- CHAVES TRISTÁN, F. 1979b: Las cecas hispano-romanas de Eborá, Iulia Traducta y Colonia Romula (II), *Numisma*, 156-161, Madrid: 9-92.
- CHAVES TRISTÁN, F. 1981: Las cecas hispano-romanas de Colonia Rómula, Iulia Traducta y Eborá (III), *Numisma*, 168-173, Madrid: 33-71.
- GARRIGÓS i ALBERT, I. i MELLADO RIVERA, J. A. 2008-2009: La col·lecció numismàtica del Museu d'Alcoi. Antiguitat, *Recerques del Museu d'Alcoi*, 17/18, Alcoi: 183-214.
- GARRIGÓS i ALBERT, I. 2013: Les monedes de la Vil·la romana de Casa Ferrer I als fons del MUSA (Museu de la ciutat d'Alacant), *Lucentum*, 32, Alacant: 171-183.
- GOZALBES FERNANDEZ DE PALENCIA, M. i RIPOLLÈS ALEGRE, P. P. 2002: Circulación y dispersión. En: RIPOLLÈS ALEGRE, P. P. i LLORENS, M. M. (eds.): *Arse-Saguntum. Historia monetaria de la ciudad y su territorio*, Sagunt: 215-257.
- GUADÁN, A. M. De 1960: Tipología de las contramarcas en la numismática ibero-romana, *Numario Hispánico IX*, nº 17, Madrid: 7-121.
- Hill = HILL, G. F. 1931: *Notes on the Ancient Coinage of Hispania Citerior*, American Numismatic Society, Nova York.
- HURTADO MULLOR, T. 2010: *Memoria arqueológica de los hallazgos monetarios de la villa romana de Foia de Santa María (El Campello, Alicante)*, inèdit.
- HURTADO MULLOR, T. 2013: *Las emisiones monetarias de la Colonia Victrix Iulia Lepida-Celsa*, Tesi doctoral inèdita, en preparació.
- HURTADO MULLOR, T. 2015: Moneda y construcción de la Vía Augusta. Ritos y espiritualidad en: SÁNCHEZ PRIEGO, J. A., BRAVO HINOJO, E. M. i DE MADARIA ESCUDERO, J. L. (eds.): *Historia de la Vía Augusta en la Foia de Manuel (La Font de la Figuera, Valencia). De asentamiento prehistórico a calzada imperial romana*, València: 121-136.
- LECHUGA GALINDO, M. i MATILLA SÉIQUER, G. 1990: El monetario del museo de Murcia (I). Historia y composición. Series hispano-latinas, *Verdoly*, 2, Múrcia: 225-241.
- LLEDÓ CARDONA, N. 2007: *La moneda en la Tarraconense mediterránea en época romana imperial*. Servicio de Investigación Prehistórica, Trabajos Varios, 107, València.
- LLEDÓ CARDONA, N. 2009: El uso monetario en Alicante durante el período romano imperial y la época Tardoantigua en: RAMÓN SÁNCHEZ, J. J., (ed.), *Monedas. Todas las caras de la Historia. Colecciones numismáticas del MARQ*, Alacant: 28-43.
- LLORENS FORCADA, M. M. 1987: *La ceca de Ilici*, València.
- LLORENS FORCADA, M. M. 1991-1993: L'emissió de Conduc.-Malleol. i els problemes de la seva atribució", *Homenatge al Dr. Leandre Villaronga, Acta numismàtica*, 21-23, Barcelona: 219-238.
- LLORENS FORCADA, M. M. 1994: *La ciudad romana de Carthago Nova: las emisiones romanas*, Múrcia.
- NAH = VILLARONGA i GARRIGES, L. 1979: *Numismática antigua de Hispania*, Barcelona.
- PEIDRO BLANES, J. 1997-1999: Nuevas aportaciones a la numismática antigua de Sax, *Alebus*, 7-9, Elda: 185-208.
- PORRÚA MARTÍNEZ, A. i NAVARRO SANTA-CRUZ, E. 2009: Monedas halladas en la villa romana de La Raya, San Pedro del Pinatar, presentes en los fondos del Museo Arqueológico-Etnográfico Municipal, *Actas del XIII Congreso Nacional de Numismática*, Madrid-Cádiz: 637-664.
- RAMÓN SÁNCHEZ, J. J. 2009: Monedas de ceca hispano-latina halladas en la ciudad romana de *Lucentum* (Alican-

- te), *Actas del XIII Congreso Nacional de Numismática*, Madrid-Cádiz: 413-433.
- RAMÓN SÁNCHEZ, J. J. 2010: Las colecciones numismáticas del MARQ en: RAMÓN SÁNCHEZ, J. J. (ed.), *Monedas. Todas las caras de la Historia. Colecciones numismáticas del MARQ*, Alacant: 80-91.
- RAMÓN SÁNCHEZ, J. J., GARCÍA BARRACHINA, A., VERDÚ PARRA, E. i BAYO FUENTES, S. 2010: Catálogo. Antigüedad en: RAMÓN SÁNCHEZ, J. J., (ed.), *Monedas. Todas las caras de la Historia. Colecciones numismáticas del MARQ*, Alacant: 95-127.
- RAMOS FOLQUÉS, A. 1959: Hallazgos monetarios en Elche, *Numario Hispánico*, VIII, 15-16, Madrid: 133-149.
- RAMOS FOLQUÉS, A. 1994: Sobre dos monedas halladas en el templo romano de Ilici, *Actas del IX Congreso Nacional de Numismática*, Elx: 173-176.
- RIPOLLÈS ALEGRE, P. P. 1980: *La circulación monetaria en las tierras valencianas durante la Antigüedad*, Barcelona.
- RIPOLLÈS ALEGRE, P. P. 1982: *La circulación monetaria en la Tarraconense Mediterránea. Servicio de Investigación Prehistórica, Trabajos Varios, 77*, València.
- RIPOLLÈS ALEGRE, P. P. 2003: *Sylloge Nummorum Graecorum. Sweden II. The collection of the Royal Coin Cabinet. National Museum of Economy. Stockholm. Part 6: The G. D. Lorichs collection*, Estocolm.
- RIPOLLÈS ALEGRE, P. P. 2010: *Las acuñaciones provinciales romanas de Hispania*, *Bibliotheca Numismática Hispana*, 8, RAH, Madrid.
- RIPOLLÈS ALEGRE, P. P. i ABASCAL PALAZÓN, J. M. 1996: *Las monedas de la ciudad romana de Segobriga (Saelices, Cuenca)*, Barcelona-Madrid.
- RIPOLLÈS ALEGRE, P. P. i LLORENS FORCADA, M. M. 2002: *Arse-Saguntum. Historia monetaria de la ciudad y su territorio*, Sagunt.
- RPC I = BURNETT, A., AMANDRY, M. i RIPOLLÈS, P. P. 1992: *Roman Provincial Coinage*, vol. I. Londres-París.
- RPC S₂ I = BURNETT, A., AMANDRY, M., RIPOLLÈS, P. P. i CARRADICE, I. 2006: *Roman Provincial Coinage, Supplement 2*. Publicat en http://www.uv.es/ripolles/rpc_s2.
- RUIZ TRAPERO, M. 1968: *Las acuñaciones hispano-romanas de Calagurris*, Barcelona.
- RUIZ TRAPERO, M. 2000: *Las monedas hispánicas del Instituto de Valencia de Don Juan*, Madrid, 2 vols.
- TORREGROSA YAGO, J. M. i RAMÓN SÁNCHEZ, J. J. (en premsa), Monedas de ceca ibérica y celtibérica de la colección D. Enrique Llobregat (MARQ, Alicante), *Actas del XV Congreso Nacional de Numismática*, Madrid.
- VILLARONGA i GARRIGES, L. 1977a: La amonedación de Tarraço y su aspecto metrológico, *Quaderni Ticinesi*, VI: 139-156.
- VILLARONGA i GARRIGES, L. 1977b: *The Aes Coinage of Emporion*, BAR supplementary series, 23, Oxford.
- Vives = VIVES Y ESCUDERO, A. 1924-1926: *La Moneda Hispánica*, Madrid, 2 vols.

