

MARQ, ARQUEOLOGÍA y MUSEOS

EXTRA- 01

**Arqueología en Alicante
en la primera década del siglo XXI**

**II JORNADAS DE ARQUEOLOGÍA
Y PATRIMONIO ALICANTINO**

**Arqueología en Alicante
en la primera década del siglo XXI**

**II JORNADAS DE ARQUEOLOGÍA
Y PATRIMONIO ALICANTINO**

Dirección y edición:

Manuel H. Olcina Doménech
Jorge A. Soler Díaz

Comité Organizador:

Fernando E. Tendero Fernández
Araceli Guardiola Martínez
M^a Ángeles Agulló Cano

Secretaría Administrativa:

Olga Manresa Bevia
Esmeralda Chust Muñoz

Coordinación de la edición:

Juan A. López Padilla

Edita:

MARQ
Museo Arqueológico de Alicante
Diputación de Alicante

Información e Intercambio:

MARQ, Museo Arqueológico de Alicante
Plaza Doctor Gómez Ulla s/n
03013 Alicante
Teléfono: 965 14 90 00, Fax: 965 14 90 58

Página web:

<http://www.marqalicante.com>

Portada:

Hallazgo del fragmento de una escultura monumental
de bronce en el foro de Lucentum

Diseño y maquetación:

Miranda Dreams

Impresión y encuadernación:

Quinta impresión

ISSN: 1885-3145

Depósito Legal: A-705-2005

ARQUEOLOGÍA EN ALICANTE EN LA PRIMERA DÉCADA DEL SIGLO XXI

14-15

Presentación de los editores

Manuel H. Olcina Doménech y Jorge A. Soler Díaz

MARQ.

PONENCIAS

17-28

ARQUEOLOGÍA Y ADMINISTRACIÓN AUTONÓMICA EN LA COMUNIDAD VALENCIANA (2002-2012): ALICANTE

Consuelo Matamoros de Villa y José Luis Simón García

29-45

MUSEOS Y YACIMIENTOS ARQUEOLÓGICOS MUSEALIZADOS. PANORAMA EN ALICANTE EN LA PRIMERA DÉCADA DEL S. XXI

Manuel H. Olcina Doménech, Jorge A. Soler Díaz y Rafael Pérez Jiménez

46-55

ARQUEOLOGÍA Y EMPRESA EN ALICANTE

Eduardo López Seguí

56-64

ARQUEOLOGÍA, MUSEO Y FUNDACIÓN. DE LO MAL QUE SE LLEVAN CON LA VELOCIDAD

Josep A. Cortés i Garrido

65-72

ARQUEOLOGÍA Y UNIVERSIDAD

Lorenzo Abad Casal

73-81

ARQUEOLOGÍA Y COLEGIO DE DOCTORES Y LICENCIADOS

Fernando E. Tendero Fernández y Araceli Guardiola Martínez

82-98

LA ARQUEOLOGÍA DE LA PREHISTORIA ALICANTINA EN LA PRIMERA DÉCADA DEL SIGLO XXI

Jorge A. Soler Díaz, Juan A. López Padilla y Rafael Martínez Valle

99-108

ARQUEOLOGÍA EN ALICANTE EN LA PRIMERA DÉCADA DEL SIGLO XXI. UNA REFLEXIÓN SOBRE LOS AVANCES EN EL ESTUDIO DE LAS ÉPOCAS FENICIA E IBÉRICA

Fernando Prados Martínez y Feliciano Sala Sellés

109-127

ARQUEOLOGÍA ROMANA Y MUNDO TARDO ANTIGUO

Manuel H. Olcina Doménech y Teresa Ximénez de Embún Sánchez

128-140

ARQUEOLOGÍA MEDIEVAL EN ALICANTE EN LA PRIMERA DÉCADA DEL SIGLO XXI

Rafael Azuar Ruiz y Jose Luis Menéndez Fueyo

141-152

LA ARQUEOLOGÍA DE ÉPOCA MODERNA Y CONTEMPORÁNEA EN ALICANTE: UNA MIRADA DESDE EL SIGLO XXI

Sonia Gutiérrez Lloret y Carolina Doménech Belda

MARQ.

COMUNICACIONES

- 154-163 **Prospección geoarqueológica del Prebético de Alicante: primeros datos acerca del abastecimiento de sílex durante la Prehistoria**
Francisco Javier Molina Hernández, Antonio Tarrío Vinagre, Bertila Galván Santos y Cristo M. Hernández Gómez
- 164-169 **Excavacions en la Cova de les Cendres (Teulada-Moraira, La Marina Alta): campanyes 2010-2011**
Dídac Román Monroig i Valentín Villaverde Bonilla
- 170-175 **Actualización y realización del inventario de los yacimientos arqueológicos con arte rupestre de la Comunidad Valenciana. Provincia de Alicante**
Mauro S. Hernández Pérez, Gabriel García Atienzar y Virginia Barciela González
- 176-182 **Prospección, documentación y contextualización de arte rupestre en las comarcas alicantinas de l'Alcoià, El Comtat, La Marina Alta y La Marina Baixa. 1ª anualidad: sectores geográficos 4 y 6**
Virginia Barciela González y Francisco Javier Molina Hernández
- 183-188 **Campañas de excavación recientes en el yacimiento del Mas d'Is (Penàguila, Alacant)**
Joan Bernabeu Aubán, Agustín Díez Castillo y Teresa Orozco Köhler
- 189-195 **Excavaciones en la Cova del Randero (Pedreguer, Alicante). Antecedentes y avance de resultados**
Jorge A. Soler Díaz, Olga Gómez Pérez y Consuelo Roca de Togores Muñoz
- 196-201 **Primeras aportaciones del proyecto de excavaciones arqueológicas en el poblado campaniforme del Peñón de la Zorra (Villena, Alicante)**
Gabriel García Atienzar
- 202-208 **Terlinques (Villena, Alicante): últimas campañas de excavación en un poblado de la Edad del Bronce**
Francisco Javier Jover Maestre, Juan Antonio López Padilla, Sergio Martínez Monleón, Alicia Luján Navas y Laura Acosta Pradillos
- 209-214 **Excavaciones arqueológicas en Cabezo Pardo (San Isidro/Granja de Rocamora, Alicante). Últimas actuaciones**
Juan Antonio López Padilla y Teresa Ximénez de Embún Sánchez

- 215-221 **Cabezo Redondo (Villena, Alicante). Caracterización de “espacios domésticos” en un poblado del Bronce Tardío. Campañas de 2010 a 2012**
Mauro S. Hernández Pérez, Gabriel García Atiénzar, Virginia Barciela González, María Lillo Bernabeu y Ximo Martorell Briz
- 222-226 **Estado de la cuestión del poblado de la Mola d'Agres (Agres, Alicante)**
José Luís Peña Sánchez, Elena Grau Almero y Teresa Huélamo Doménech
- 227-233 **Excavaciones arqueológicas en el poblado ibérico de La Escuera (San Fulgencio, Bajo Segura): nuevos datos sobre su acceso sur y su relación con el complejo sacro**
Lorenzo Abad Casal, Feliciano Sala Sellés y Jesús Moratalla Jávega
- 234-239 **El oppidum Ibèric del Puig d'Alcoi: valoració de la seqüència d'ocupació**
Ignasi Grau Mira i Josep Maria Segura Martí
- 240-246 **El Sector 4C de La Alcudia (Elche, Alicante)**
Mercedes Tendero Porras y Alejandro Ramos Molina
- 247-253 **Una almazara ibérica en el yacimiento de la Illeta dels Banyets (El Campello, Alicante)**
Adoración Martínez Carmona
- 254-261 **Actuación arqueológica en el foro y las termas de Popilio de Lvcentvm (Tossal de Manises, Alicante). Campaña de 2009-2010**
Manuel Olcina Doménech, Eduardo López Seguí y Celso Sánchez Mondéjar
- 262-267 **El vertedero de la Villa Petraria identificado en la calle Luis Chorro (Petrer, Alicante)**
Fernando E. Tendero Fernández
- 268-272 **Banys de la Reina de Calp, Alicante. Una década de Arqueología**
Anna M^a Ronda i Femenia, Alicia Luján Navas, Vicent Sevilla i García
- 273-278 **Nuevo colegio público “San Roque”, calles Villavieja, Antequera, y San Juan: “el Oratorio Rupestre” (casco antiguo Alicante)**
Marga Borrego Colomer, Pablo Rosser Limiñana y Ana Valero Climent
- 279-284 **Redescubrimiento de un tramo de la muralla medieval cristiana en la Puerta de Almansa (Villena, Alicante)**
Laura Hernández Alcaraz y Luz Pérez Amorós
- 285-291 **Intervención arqueológica en la apertura de c/ Castillo. Castillo del Aljau (Aspe, Alicante)**
José Ramón Ortega Pérez, Inmaculada Reina Gómez y Marco Aurelio Esquembre Bebia

II Jornadas de Arqueología y Patrimonio Alicantino

- 292-297 **Las Canteras de Ferriol (Baix Vinalopó, Elche), un singular proyecto multidisciplinar de investigación histórica**
Jesús Moratalla Jávega, Pierre Rouillard y Laurent Costa
- 298-304 **L'excavació arqueològica de l'Ermite de Sant Joan (Xàbia, Marina Alta)**
Josep Castelló Marí, Joaquim Bolufer Marqués i Francisco Gómez Bellard
- 305-310 **Castell de Sax. Vessant Sud i Esperó de l'Albacar**
Miquel Sánchez i Signes
- 311-316 **Nuevo colegio público "San Roque", Calles Villavieja, Antequera, y San Juan: "actuación en el lienzo este de la muralla" (Casco Antiguo de Alicante)**
Marga Borrego Colomer, Pablo Rosser Limiñana y Ana Valero Climent
- 317-324 **Seguimiento arqueológico de las obras de pavimentación del núcleo urbano de la Isla de Tabarca (Alicante)**
Francisco Andrés Molina Mas, José Ramón Ortega Pérez, Marco Aurelio Esquembre Bebia y José Manuel Pérez Burgos
- 325-330 **La Pobla medieval de Ifach (Calpe, Alicante): Ciudad y poder feudal a la luz de los descubrimientos arqueológicos (2005-2012)**
José Luis Menéndez Fueyo, Joaquín Pina Mira, José Manuel Torrecillas Segura y Roberto Ferrer Carrión
- 331-337 **Calles Villavieja, 30 y Paseo Ramiro, 13: el Torreón de San Sebastián y la Torre del Speró (Casco Antiguo Alicante)**
Marga Borrego Colomer y Pablo Rosser Limiñana
- 338-343 **Intervención arqueológica en el Convento de la Merced (Elche, Alicante)**
Palmira Torregrosa Giménez, Eduardo López Seguí, Patxuka de Miguel Ibáñez y Celso Sánchez Mondéjar
- 344-349 **Evidencias arqueológicas de un corral de comedias en el Hospital San Juan de Dios (Orihuela, Alicante)**
Silvia Yus Cecilia
- 350-355 **La Torre Bombarda (l'Alfàs del Pi, Alicante)**
Carolina Frías Castillejo
- 356-361 **Intervención arqueológica en el Sepulcro del Cabildo Catedralicio de la S. I. Catedral de Orihuela (Alicante)**
Javier Cecilia Espinosa y Mariano Cecilia Espinosa

MANA RQ



ARQUEOLOGÍA EN ALICANTE EN LA PRIMERA DÉCADA DEL S. XXI

MARQ

II Jornadas de Arqueología
y Patrimonio Alicantino



Arqueología en Alicante en la primera década del siglo XXI

II JORNADAS DE ARQUEOLOGÍA Y PATRIMONIO ALICANTINO

Manuel H. Olcina Doménech y Jorge A. Soler Díaz (editores)

26 - 27 de noviembre de 2012

MARQ



COMUNICACIONES

Prospección, documentación y contextualización de arte rupestre en las comarcas alicantinas de l'Alcoià, El Comtat, La Marina Alta y La Marina Baixa.

1ª anualidad: sectores geográficos 4 y 6

Virginia Barciela González (*) y Francisco Javier Molina Hernández (**)

Resumen

El presente artículo tiene como objetivo dar a conocer los trabajos de prospección e investigación sobre Arte Rupestre neolítico que se están desarrollando en la Sierra de Aitana (Alicante), fruto de los cuales se han descubierto ocho abrigos con Arte Esquemático. El texto se centra, especialmente, en dos de ellos, en los que se han finalizado las tareas de calco. Los nuevos conjuntos analizados se han relacionado, desde el punto de vista tipológico, con el resto de yacimientos de arte de este territorio.

Palabras clave

Arte rupestre/ Arte Esquemático/ Neolítico/ Provincia de Alicante.

Abstract

This article aims to announce the prospecting and research studies about neolithic rock art being conducted in the Aitana Mountains (Alicante, Spain). As a result of this work, eighth rock shelters containing schematic paintings have been found. This text is particularly focused on two of them, for which tracing tasks have been completed. According to a typological point of view, the new sets under analysis have been related to the rest of art sites located in this territory.

Keywords

Rock art/ Schematic rock art/ Neolithic/ Province of Alicante.

En las comarcas montañosas de la provincia de Alicante están registrados, en la actualidad, más de 150 yacimientos con arte rupestre, mayoritariamente de cronología prehistórica. Muchos de estos conjuntos fueron descubiertos en los años 80 del pasado siglo gracias a las labores del *Centre d'Estudis Contestans*, encabezadas por el actual catedrático de Prehistoria de la universidad de Alicante Mauro Hernández, y fueron objeto de varios catálogos monográficos (Hernández *et al.*, 1988, 1994, 1998, 2000).

A pesar de la gran labor de documentación y análisis, algunos datos denotan que aún quedan muchos otros enclaves desconocidos en estas comarcas. En este sentido, en las últimas décadas no han cesado los hallazgos de enclaves con arte rupestre, algunos de los cuales han sido convenientemente estudiados por distintos investigadores (Bolufer, 1989; Galiana y Torregrosa, 1995; Casabó *et al.*, 1997; Torre-

grosa, 2000-2001; Hernández *et al.*, 2001; Barciela y Molina, 2004-2005; 2005a; 2005b; e.p; Pina, 2005; Torregrosa y Galiana, 2007). Por otro lado, el análisis de la distribución del arte rupestre señala evidentes vacíos en algunas áreas geográficas que podrían corresponder a carencias en las labores de prospección.

En definitiva, los principales objetivos de esta actuación son:

1. Realizar prospecciones sistemáticas en las diferentes áreas geográficas determinadas, aplicando una metodología rigurosa que permita diferenciar las áreas con arte rupestre, las áreas sin arte rupestre por problemas de conservación y las áreas sin arte rupestre por motivos culturales.
2. Documentar este bien patrimonial ante las crecientes amenazas que su desconocimiento implica: canteras, construcciones, vías de escalada, entre otros riesgos potenciales.

* Universidad de Alicante. virginia.barciela@gmail.com

** jammonite@gmail.com

3. Contribuir, con el registro de nuevos conjuntos, a la investigación del arte rupestre en Alicante, así como a su contextualización.

La zona de actuación seleccionada es muy amplia, por lo que se ha dividido en siete unidades geográficas que comprenden más de un municipio o comarca. En la primera fase, los sectores prospectados corresponden a las zonas montañosas de las cuencas de los ríos Serpis, Guadalest y Amadorio, si bien los resultados atienden, fundamentalmente, a la Sierra de Aitana.

En el presente proyecto se está empleando una metodología de prospección de carácter selectivo. Para ello, y debido al amplio territorio que se abarca, se ha subdividido en pequeñas unidades de análisis, las cuales están siendo sucesivamente prospectadas partiendo de la siguiente información de base:

- Localización y estudio de los abrigos con arte rupestre prehistórico ya documentados con anterioridad.

- Localización y estudio de los yacimientos de hábitat prehistórico documentados -tanto en abrigos o cuevas como al aire libre.

- Estudio geográfico, geomorfológico y geológico de todos los anticlinales de cada sector geográfico descrito para registrar todas aquellas formaciones geológicas con vestigios de antiguas formaciones paleokársticas -paleotubos kársticos, comúnmente denominados abrigos o cuevas-, así como fallas o resaltes geográficos que hayan formado paredes verticales o subverticales susceptibles de contener representaciones de arte rupestre prehistórico.

De esta forma, cada sector adquiere unas características específicas que lo individualizan del resto -ausencia o abundancia de hábitat prehistórico o de yacimientos con arte rupestre, existencia o inexistencia de niveles geológicos que hayan sufrido procesos kársticos, etc.-, desarrollándose diversas estrategias de prospección atendiendo a estas características diferenciadoras.

La información generada en el proceso de estudio previos y de prospección está siendo recopilada de forma sistemática gracias a la creación de una base de datos. Se ha realizado un análisis de todos aquellos abrigos y cuevas que se visitan, contengan o no representaciones rupestres. Éste se lleva a término mediante la cumplimentación de una ficha modelo, en la que se recoge toda la información relevante -coordenadas UTM, descripción del acceso, dimensiones, orientación, entre otros datos- que es complementada con abundante documentación gráfica -planimetrías y fotografías.

Los trabajos de prospección se han concentrado, hasta la fecha, en el sector geográfico nº 6, concretamente en el anticlinal de la Sierra de Aitana, localizada en la cordillera Bética oriental, que corresponde al denominado Prebético Interno

de Alicante. Esta sierra constituye la principal elevación de la provincia y se caracteriza por una orografía muy accidentada, en especial en su vertiente septentrional, donde se sitúan los principales relieves montañosos.

Las investigaciones llevadas a cabo por M. Hernández y los miembros del Centre d'Estudis Contestans, P. Ferrer y E. Català, permitieron registrar en esta zona nueve abrigos con arte rupestre levantino y esquemático, un número nada desdeñable pero, quizás, escaso, teniendo en cuenta el extenso territorio que ocupa esta formación montañosa. Estos abrigos son: Abrigos I y II del Barranc de Frainós (Alcoleja), con arte esquemático y levantino; Morro Carrascal (Alcoleja), con arte esquemático; Abrigos I, II y III del Port de Confrides, con arte esquemático y levantino; Abrigo I del Barranc de les Covatelles (Confrides), con arte esquemático; Barranc de l'Arc (Benimantell), con arte esquemático y Peña Roc (Benimantell), también con arte esquemático (Hernández, Ferrer y Català, 1988, 1998, 2000).

Las labores de prospección que se están realizando han permitido documentar, hasta el momento, un total de ocho nuevos abrigos con pinturas, dos situados en las estribaciones septentrionales y otros cuatro situados en las meridionales. Estos abrigos son: Lloma de Farringo (Confrides), Abrigo II del Barranc de les Covatelles (Confrides), Abric del Pla de la Codolla (Confrides), Abric de la Condomina (Confrides), Abrigos I, II y III de les Coves de Isidoros (Benimantell) y Abrigo I del Barranc del Gulapdar (Polop), todos ellos con arte esquemático.

En dos de ellos, Abric de La Condomina y Abric del Pla de la Codolla, ambos en Confrides, se han realizado las tareas de calco y estudio, por lo que es posible determinar sus características concretas.

ABRIC DE LA CONDOMINA (CONFRIDES)

Los abrigos de La Condomina se localizan en una de las estribaciones rocosas de los primeros contrafuertes de la Sierra de Aitana, al norte de su vértice geodésico y al sur del municipio de Confrides, en la partida denominada La Condomina. Las coordenadas UTM (ED50) son X: 737.402 - Y: 4.284.794, localizándose a 950 m s.n.m. En concreto se ubican en el extremo superior de un espolón calizo eocénico, en el que se abren tres abrigos, de los cuales sólo se conserva pintura en el situado a mayor altura.

El abrigo se orienta en la dirección 115° ESE y presenta unas dimensiones de 5 m de longitud, 4 m de altura y 2 m de profundidad máxima, sin sedimentación. La coloración original del soporte calizo es de tono anaranjado y grisáceo, con coladas verticales negras producidas por los hongos y por pequeñas surgencias de agua que provocan que parte del lienzo permanezca mojado en épocas de lluvia. La visibilidad desde

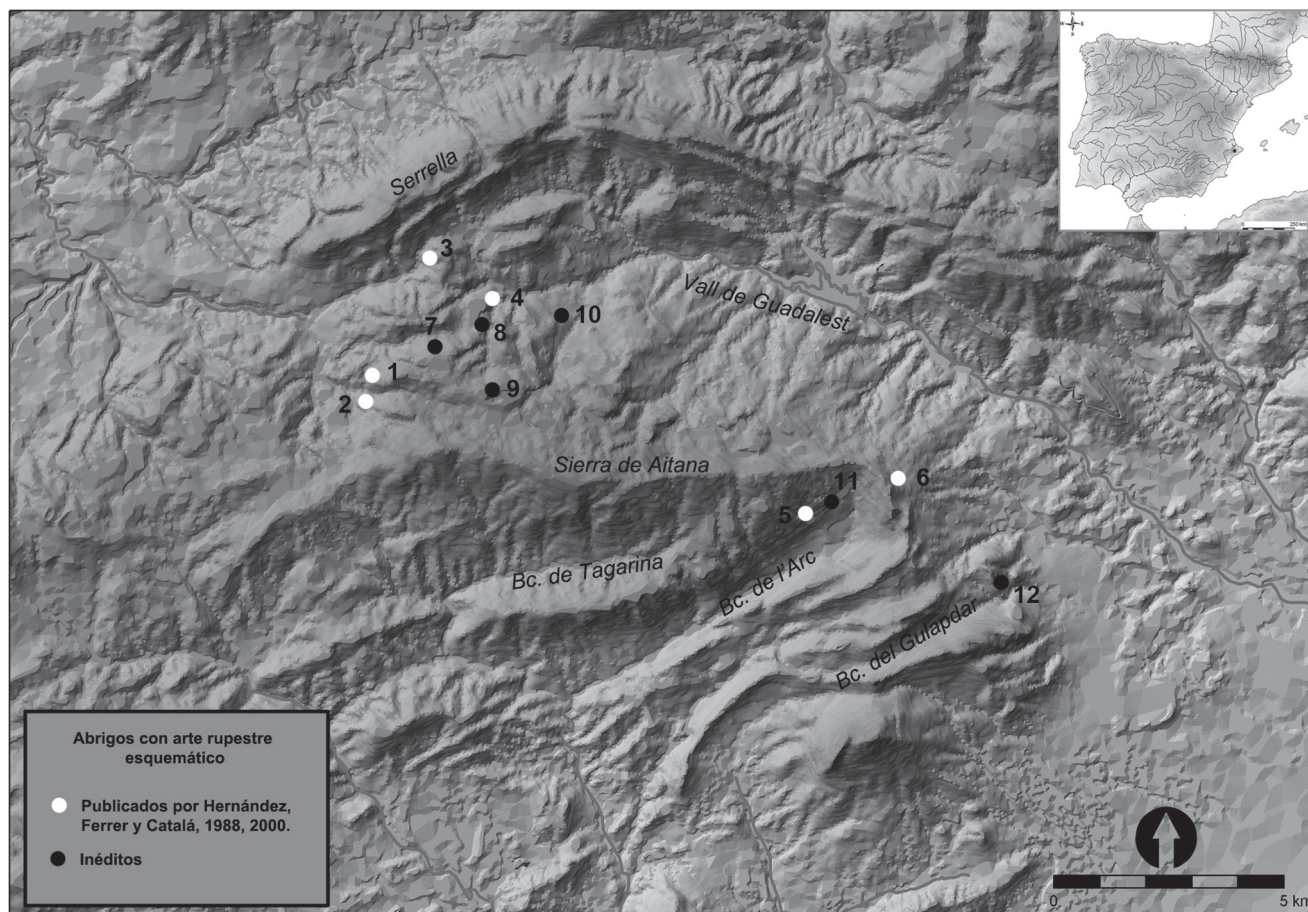


Figura 1. Distribución de abrigos con arte esquemático en la Sierra de Aitana. 1: Morro Carrascal (Alcoleja); 2: Abrigo I del Barranc de Frainós (Alcoleja); 3: Abrigos I y III del Port de Confrides; 4: Abrigo I del Barranc de les Covatelles (Confrides); 5: Barranc de l'Arc (Benimantell); 6: Penya Roc (Benimantell); 7: Lloma de Farringo (Confrides); 8: Abrigo II del Barranc de les Covatelles (Confrides); 9: Pla de la Codolla (Confrides); 10: La Condomina (Confrides); 11: Abrigos I, II y III de les Coves de Isidoros (Benimantell); 12: Barranc del Gulapdar (Polop).

el yacimiento es elevada, observándose buena parte del valle de Guadalest, así como la vertiente sur de La Serrella y otras elevaciones pertenecientes a los mismos contrafuertes de la sierra de Aitana, como la peña del Castell de Confrides.

El abrigo de La Condomina cuenta con un total de cuatro motivos, distribuidos en dos paneles distintos y que, a continuación, se detallan:

Panel 1. Lienzo de color anaranjado y de superficie rugosa, en la zona derecha del abrigo.

1.1. Barra de delineación horizontal, ligeramente inclinada hacia la izquierda.

Panel 2. Lienzo regular de color anaranjado en la zona central del abrigo.

2.1. Antropomorfo esquemático en doble "Y". En la parte superior se observan los restos de una posible cabeza, así como las extremidades superiores en ángulo abierto hacia arriba. El tronco se resuelve con una gruesa barra horizontal, la cual se abre en ángulo para representar las extremidades inferiores.

2.2. Antropomorfo esquemático en doble "Y". Las extremidades superiores presentan forma de ojiva, aunque se

estrechan ligeramente en la base. Presenta un tronco corto formado por una barra y extremidades inferiores que, si bien debieron ser similares a las superiores, están peor conservadas.

2.3. Antropomorfo esquemático en doble "Y". Los brazos se representan alzados, en ángulo abierto hacia arriba. Ambos brazos se dividen, en sus extremos, en tres trazos a modo de dedos, si bien en el caso del derecho estos trazos son más gruesos. El tronco se representa con un grueso trazo horizontal el cual se prolonga por encima de los hombros, indicándose la cabeza. Las extremidades inferiores están constituidas por dos trazos abiertos hacia abajo.

La variabilidad tipológica es escasa, ya que tres de las figuras son antropomorfos en doble "Y" y el motivo restante es una barra. Los antropomorfos en doble "Y" de La Condomina forman parte, desde el punto de vista tipológico, del mismo grupo. Sin embargo, existe una marcada variabilidad en el modo de representar los rasgos de cada una de las figuras. Este tipo de figuras se ha documentado -aunque con algunas variables como la cabeza indicada o las extremidades más o menos abiertas- en los artes esquemático y macroesquemá-



Figura 2. Fotografías de los abrigos estudiados; a: La Condomina, b: Pla de la Codolla.

tico de numerosos abrigos de la provincia de Alicante, (Hernández, Ferrer y Català, 1988, 1998 y 2000). En la sierra de Aitana no se documentan hasta la fecha más motivos de este tipo. A pesar de ello, cabe destacar la figura en “Y” documentada en Morro Carrascal y los restos de posibles antropomorfos en “Y” o doble “Y” en el Barranc de l’Arc (Hernández, Ferrer y Català, 1988, 2000).

Por otro lado, la única barra documentada es vertical y se presenta aislada. Este tipo de motivos es el más abundante en los abrigos con arte rupestre esquemático de la provincia de Alicante y aparece, casi siempre, asociado a otras barras o a otro tipo de motivos.

La presencia de barras en abrigos con figuras en doble “Y” es frecuente. Además, encontramos asociaciones de dobles “Y” con otros antropomorfos -en “phi”, de tipo golondrina, en “Y” o “Y” invertida, entre otros- en diez abrigos de la provincia de Alicante y en cinco de la Vall d’Albaida (Valencia), siendo mayoritaria la relación de estas figuras humanas con otras del mismo tipo o similares.

PLA DE LA CODOLLA (CONFRIDES)

El Abric del Pla de la Codolla se localiza en una de las estribaciones rocosas de la sierra Aitana, al norte de su vértice geodésico y al sur del municipio de Confrides, en la partida denominada como Pla de Codolla. Las coordenadas UTM son X: 736.514 - Y: 4.283.704, localizándose a 1212 m s.n.m. Forma parte de un frente rocoso de desarrollo horizontal donde se abren un conjunto de abrigos, de los cuales sólo éste conserva pinturas.

El abrigo se orienta en dirección norte y presenta unas dimensiones de 6,7 m de longitud, 2,4 m de altura y 4 m de

profundidad máxima. El abrigo no presenta sedimentación. La coloración original del soporte calizo es de tono anaranjado y grisáceo, con coladas verticales negras producidas por los hongos. La visibilidad desde el abrigo es elevada, observándose toda la vertiente sur de la Serrella, los contrafuertes montañosos situados entre la Serrella y la Aitana y otras elevaciones de esta sierra como la del Castell de Confrides.

El abrigo de cuenta con un total de doce motivos, distribuidos en un solo panel, que, a continuación, se detallan:

Panel 1: Superficie parcialmente erosionada y cubierta por concreciones calcáreas que afectan a las pinturas.

1.1: Resto de pintura.

1.2: Resto de pintura.

1.3: Motivo mal conservado, apreciándose el extremo derecho de tendencia curva.

1.4: Motivo de contornos curvos. Recuerda al motivo anterior, aunque algo mejor conservado.

1.5: Motivo de contornos curvos. Semejante a los motivos 1.3 y 1.4, aunque mejor conservado que los anteriores.

1.6: Restos de pintura.

1.7: Antropomorfo esquemático en forma de cruz o aspa. La cabeza se ha separado del cuerpo mediante un ligero engrosamiento, aunque la parte izquierda está afectada por la erosión del lienzo. El tronco se ejecuta con un trazo horizontal inclinado hacia la derecha. Las extremidades superiores se señalan mediante un trazo horizontal tangente al tronco, justo por debajo de la cabeza. En la extremidad superior izquierda se conservan restos de pintura de difícil interpretación. Todo el motivo está cubierto por un velo de carbonato cálcico traslúcido.

1.8: Resto de pintura.

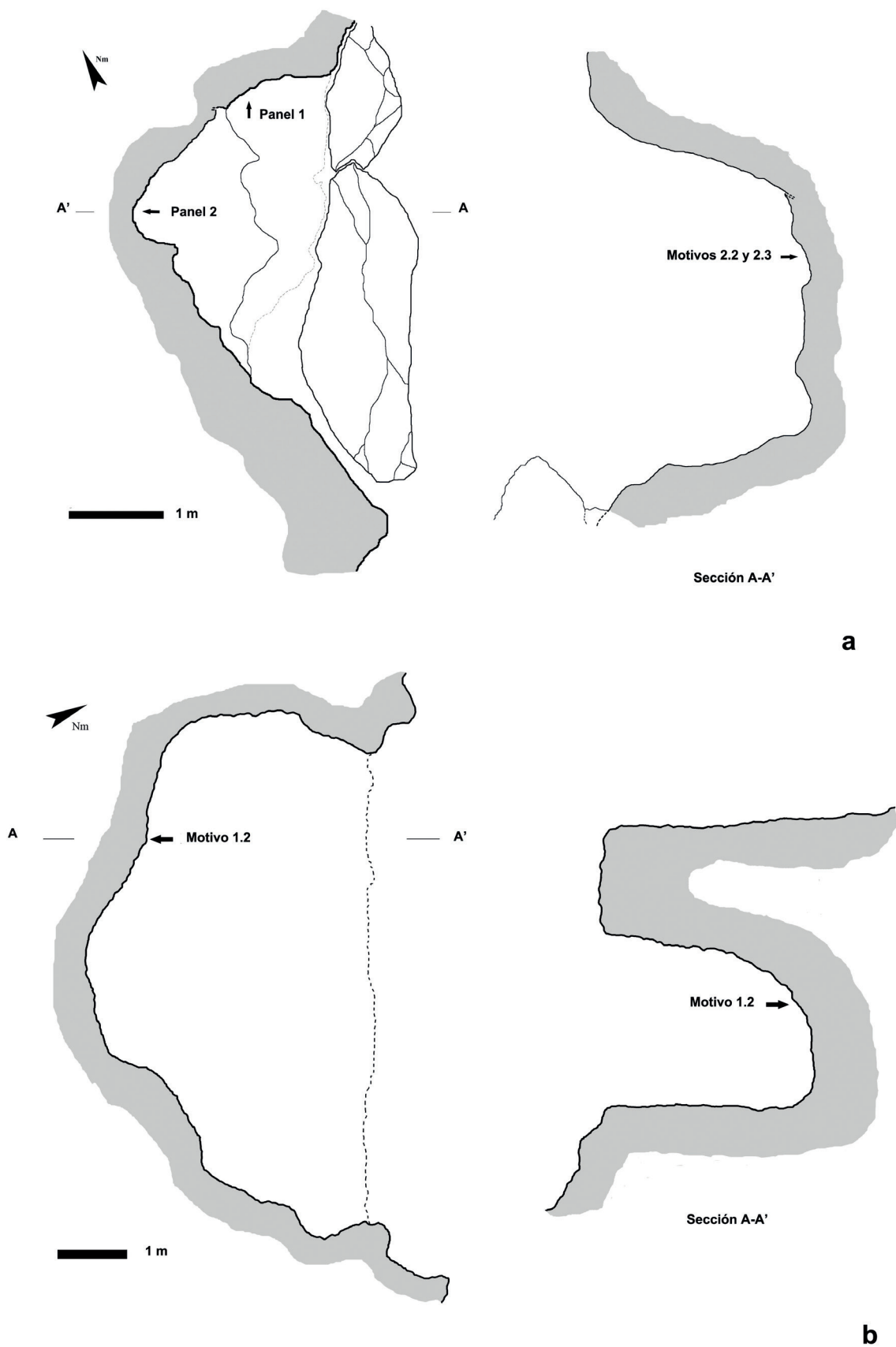


Figura 3. Planta y alzado de los abrigos estudiados; a: La Condomina, b: Pla de la Codolla.

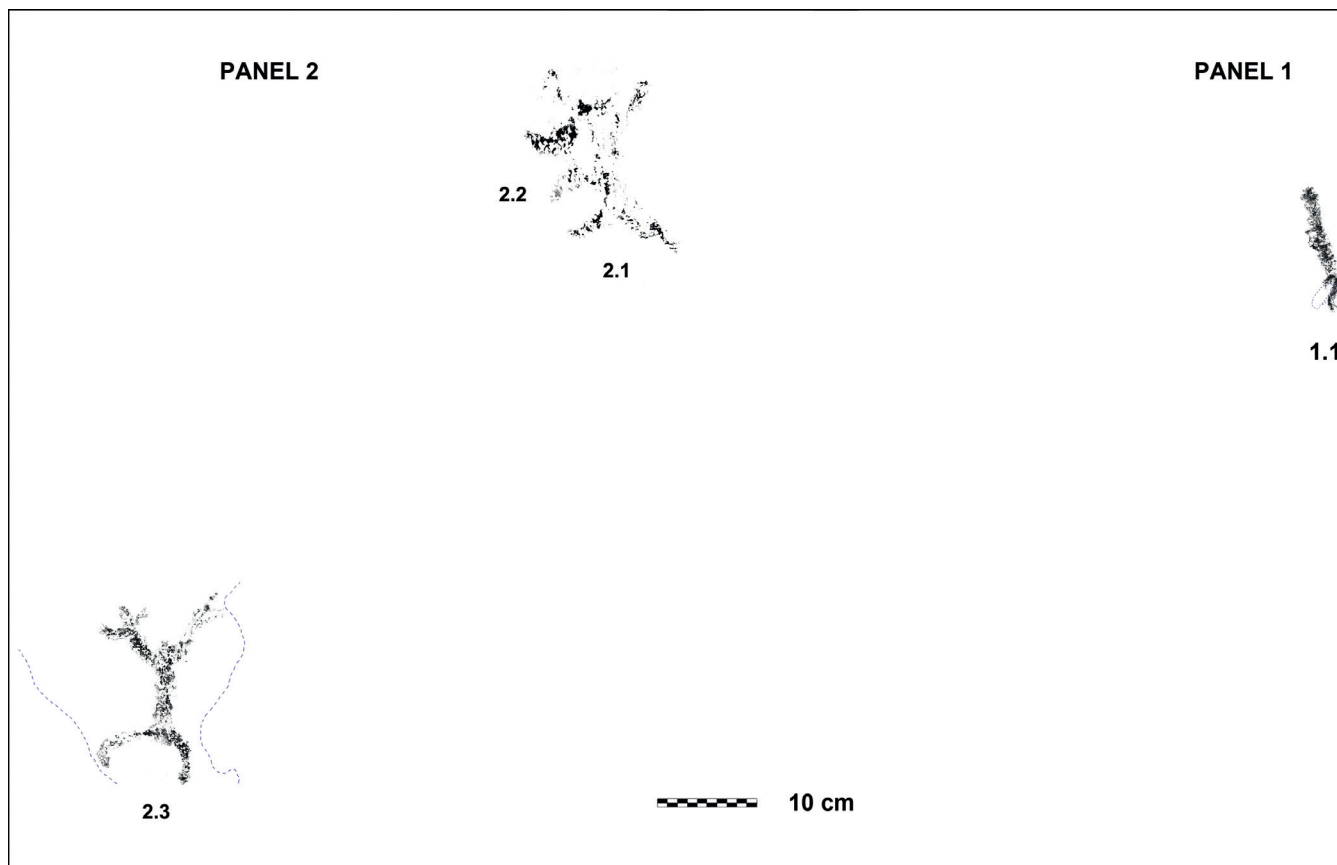


Figura 4. Calco de los Paneles 1 y 2 de La Condomina.

1.9: Restos de pintura.

1.10: Conjunto de tres barras verticales, ligeramente inclinadas hacia la derecha, y enmarcadas por dos formaciones estalagmíticas.

1.11: Barra vertical ligeramente inclinada hacia la derecha y enmarcada por dos formaciones estalagmíticas reactivadas, una de las cuales afecta a la conservación de la pintura.

1.12: Conjunto de dos barras de tendencia vertical y recorrido algo sinuoso, enmarcadas por dos formaciones estalagmíticas reactivadas que afectan a la conservación de la pintura. Una de ellas está inclinada hacia la derecha y la otra hacia la izquierda, por lo que parecen converger en su extremo inferior.

El deficiente estado de conservación del abrigo tan sólo permite realizar un análisis tipológico con dos tipos de figuras. Por un lado, con el motivo en forma de cruz (1.7) y, por otro, con el conjunto de barras situado a la izquierda del panel (1.9-1.12). Los motivos cruciformes esquemáticos han sido asociados con la figura humana (Hernández, Ferrer y Català, 2000). Su presencia en Alicante es escasa, si bien tipológicamente podrían estar relacionados con otros como los de tipo golondrina, algo más abundantes. Estos antropomorfos se documentan en algunos conjuntos de la provincia de Alicante como el Abrigo II del Barranc de la Font de Dalt

(Millena) (Barciela y Molina, 2005: 129), la Peña Roja (Barciela y Molina, 2004-2005: 23), el Abrigo II del Conjunto IV del Barranc de l'Infern o el Abrigo III del Barranc d'Alpadull o de les Finestres (Hernández, Ferrer y Català, 1988, 2000; Ribera Gómez, 1989). También en algunos conjuntos de Valencia como el Abrigo II del Barranc de la Mata o el Abric del Calvari (Beltrán y Pascual, 1974: 43). Por lo que se refiere a las barras, se trata de un motivo muy abundante en los abrigos de arte rupestre esquemático de este territorio, como ya se ha señalado anteriormente. Sobre todo formando conjuntos de varios de estos motivos. Su presencia junto a los de tipo cruciforme en un mismo abrigo se documenta en todos los yacimientos anteriormente citados, salvo en el Barranc de la Font de Dalt.

BIBLIOGRAFÍA

- BARCIELA, V. y MOLINA, J. (2004-2005): La Peña Roja (Co-centina, Alicante): nuevas aportaciones para el conocimiento del Arte Rupestre Esquemático y el territorio neolítico en torno a la cuenca del Riu Penàguila, *Lvcentvm* XXIII-XXIV: 19-36.
- BARCIELA, V. y MOLINA, J. (2005a): Conjuntos de grabados rupestres en el norte de la provincia de Alicante. En Hernández, M. y Soler, J. (eds.): *Actas del Congreso de Arte ru-*

- pestre en la España Mediterránea (Alicante, 2004). Instituto Alicantino de Cultura "Juan Gil-Albert": 139-148. Alicante.*
- BARCIELA, V. y MOLINA, J. (2005b): Dos nuevos conjuntos de Arte Esquemático en l'Alcoiá-Comtat. En Hernández, M. y Soler, J. (eds.): *Actas del Congreso de Arte rupestre en la España Mediterránea (Alicante, 2004). Instituto Alicantino de Cultura "Juan Gil-Albert": 123-132. Alicante.*
- BARCIELA, V. y MOLINA, J. (e.p): Arte rupestre esquemático en la Sierra de Aitana: líneas de investigación y nuevos descubrimientos. *II Congreso de Arte Esquemático en la Península Ibérica. Vélez Rubio.*
- BOLUFER, J. (1989): Las pinturas esquemáticas de la Balma del Palmeral, *Actas del XIX Congreso Nacional de Arqueología*, 2: 259-268. Zaragoza.
- CASABÓ, J. A., MARTÍNEZ, E. y SANPEDRO, J. (1997): Art rupestre al Montgó. *Aguaites*, 13-14: 183-221.
- GALIANA BOTELLA, M.F. y TORREGROSA GIMÉNEZ, P. (1995): Las pinturas rupestres de la Peña de l' Ermita del Vicari (Altea, Alicante). *Zephyrus*, XLVIII: 299-315.
- HERNÁNDEZ, M., FERRER, P. y CATALÁ, E. (1988): *Arte rupestre en Alicante. Alicante.*
- HERNÁNDEZ, M., FERRER, P. y CATALÁ, E. (1994): *L'Art Macroesquemàtic. L'albor de una nova cultura. Cocentaina.*
- HERNÁNDEZ, M., FERRER, P. y CATALÁ, E. (1998): *L'Art Llevantí. Cocentaina.*
- HERNÁNDEZ, M., FERRER, P. y CATALÁ, E. (2000): *L'Art Esquemàtic. Cocentaina.*
- HERNÁNDEZ, M., FERRER, P. y CATALÁ, E. (2001): Nuevos yacimientos de arte rupestre prehistórico en las tierras valencianas, *Alberri*, 14: 67-115.
- PINA, J. (2005): Una aproximación al arte rupestre en el Medio Vinalopó (Alicante): Los grabados de La Centenera (Pinoso, Alicante). En Hernández, M. y Soler, J. (eds.): *Actas del Congreso de Arte rupestre en la España Mediterránea (Alicante, 2004). Instituto Alicantino de Cultura "Juan Gil-Albert": 133-138. Alicante.*
- TORREGROSA GIMÉNEZ, P. (2000-2001): Pintura rupestre esquemática y territorio: análisis de su distribución espacial en el Levante peninsular, *Lucentum*, XIX-XX, Universidad de Alicante, Alicante: 39-63.
- TORREGROSA, P. y GALIANA, M.F. (2007): Los abrigos rupestres del Racó de Cortés y de la Cova de la Romera (Orxeta, Alicante): aportaciones al Arte Neolítico de las comarcas centro-meridionales valencianas, *MARQ, Arqueología y Museos*, 2: 27-48