

MARQ, ARQUEOLOGÍA y MUSEOS

EXTRA- 01

**Arqueología en Alicante  
en la primera década del siglo XXI**

**II JORNADAS DE ARQUEOLOGÍA  
Y PATRIMONIO ALICANTINO**

**Arqueología en Alicante  
en la primera década del siglo XXI**

**II JORNADAS DE ARQUEOLOGÍA  
Y PATRIMONIO ALICANTINO**

**Dirección y edición:**

Manuel H. Olcina Doménech  
Jorge A. Soler Díaz

**Comité Organizador:**

Fernando E. Tendero Fernández  
Araceli Guardiola Martínez  
M<sup>a</sup> Ángeles Agulló Cano

**Secretaría Administrativa:**

Olga Manresa Bevia  
Esmeralda Chust Muñoz

**Coordinación de la edición:**

Juan A. López Padilla

**Edita:**

MARQ  
Museo Arqueológico de Alicante  
Diputación de Alicante

**Información e Intercambio:**

MARQ, Museo Arqueológico de Alicante  
Plaza Doctor Gómez Ulla s/n  
03013 Alicante  
Teléfono: 965 14 90 00, Fax: 965 14 90 58

**Página web:**

<http://www.marqalicante.com>

**Portada:**

Hallazgo del fragmento de una escultura monumental  
de bronce en el foro de Lucentum

**Diseño y maquetación:**

Miranda Dreams

**Impresión y encuadernación:**

Quinta impresión

**ISSN:** 1885-3145

**Depósito Legal:** A-705-2005

## ARQUEOLOGÍA EN ALICANTE EN LA PRIMERA DÉCADA DEL SIGLO XXI

14-15

**Presentación de los editores**

Manuel H. Olcina Doménech y Jorge A. Soler Díaz

## MARQ.

## PONENCIAS

17-28

**ARQUEOLOGÍA Y ADMINISTRACIÓN AUTONÓMICA EN LA COMUNIDAD VALENCIANA (2002-2012): ALICANTE**

Consuelo Matamoros de Villa y José Luis Simón García

29-45

**MUSEOS Y YACIMIENTOS ARQUEOLÓGICOS MUSEALIZADOS. PANORAMA EN ALICANTE EN LA PRIMERA DÉCADA DEL S. XXI**

Manuel H. Olcina Doménech, Jorge A. Soler Díaz y Rafael Pérez Jiménez

46-55

**ARQUEOLOGÍA Y EMPRESA EN ALICANTE**

Eduardo López Seguí

56-64

**ARQUEOLOGÍA, MUSEO Y FUNDACIÓN. DE LO MAL QUE SE LLEVAN CON LA VELOCIDAD**

Josep A. Cortés i Garrido

65-72

**ARQUEOLOGÍA Y UNIVERSIDAD**

Lorenzo Abad Casal

73-81

**ARQUEOLOGÍA Y COLEGIO DE DOCTORES Y LICENCIADOS**

Fernando E. Tendero Fernández y Araceli Guardiola Martínez

82-98

**LA ARQUEOLOGÍA DE LA PREHISTORIA ALICANTINA EN LA PRIMERA DÉCADA DEL SIGLO XXI**

Jorge A. Soler Díaz, Juan A. López Padilla y Rafael Martínez Valle

99-108

**ARQUEOLOGÍA EN ALICANTE EN LA PRIMERA DÉCADA DEL SIGLO XXI. UNA REFLEXIÓN SOBRE LOS AVANCES EN EL ESTUDIO DE LAS ÉPOCAS FENICIA E IBÉRICA**

Fernando Prados Martínez y Feliciano Sala Sellés

109-127

**ARQUEOLOGÍA ROMANA Y MUNDO TARDO ANTIGUO**

Manuel H. Olcina Doménech y Teresa Ximénez de Embún Sánchez

128-140

**ARQUEOLOGÍA MEDIEVAL EN ALICANTE EN LA PRIMERA DÉCADA DEL SIGLO XXI**

Rafael Azuar Ruiz y Jose Luis Menéndez Fueyo

141-152

**LA ARQUEOLOGÍA DE ÉPOCA MODERNA Y CONTEMPORÁNEA EN ALICANTE: UNA MIRADA DESDE EL SIGLO XXI**

Sonia Gutiérrez Lloret y Carolina Doménech Belda

MARQ.

COMUNICACIONES

- 154-163 **Prospección geoarqueológica del Prebético de Alicante: primeros datos acerca del abastecimiento de sílex durante la Prehistoria**  
Francisco Javier Molina Hernández, Antonio Tarrío Vinagre, Bertila Galván Santos y Cristo M. Hernández Gómez
- 164-169 **Excavacions en la Cova de les Cendres (Teulada-Moraira, La Marina Alta): campanyes 2010-2011**  
Dídac Román Monroig i Valentín Villaverde Bonilla
- 170-175 **Actualización y realización del inventario de los yacimientos arqueológicos con arte rupestre de la Comunidad Valenciana. Provincia de Alicante**  
Mauro S. Hernández Pérez, Gabriel García Atienzar y Virginia Barciela González
- 176-182 **Prospección, documentación y contextualización de arte rupestre en las comarcas alicantinas de l'Alcoià, El Comtat, La Marina Alta y La Marina Baixa. 1ª anualidad: sectores geográficos 4 y 6**  
Virginia Barciela González y Francisco Javier Molina Hernández
- 183-188 **Campañas de excavación recientes en el yacimiento del Mas d'Is (Penàguila, Alacant)**  
Joan Bernabeu Aubán, Agustín Díez Castillo y Teresa Orozco Köhler
- 189-195 **Excavaciones en la Cova del Randero (Pedreguer, Alicante). Antecedentes y avance de resultados**  
Jorge A. Soler Díaz, Olga Gómez Pérez y Consuelo Roca de Togores Muñoz
- 196-201 **Primeras aportaciones del proyecto de excavaciones arqueológicas en el poblado campaniforme del Peñón de la Zorra (Villena, Alicante)**  
Gabriel García Atienzar
- 202-208 **Terlinques (Villena, Alicante): últimas campañas de excavación en un poblado de la Edad del Bronce**  
Francisco Javier Jover Maestre, Juan Antonio López Padilla, Sergio Martínez Monleón, Alicia Luján Navas y Laura Acosta Pradillos
- 209-214 **Excavaciones arqueológicas en Cabezo Pardo (San Isidro/Granja de Rocamora, Alicante). Últimas actuaciones**  
Juan Antonio López Padilla y Teresa Ximénez de Embún Sánchez

- 215-221 **Cabezo Redondo (Villena, Alicante). Caracterización de “espacios domésticos” en un poblado del Bronce Tardío. Campañas de 2010 a 2012**  
Mauro S. Hernández Pérez, Gabriel García Atiénzar, Virginia Barciela González, María Lillo Bernabeu y Ximo Martorell Briz
- 222-226 **Estado de la cuestión del poblado de la Mola d’Agres (Agres, Alicante)**  
José Luís Peña Sánchez, Elena Grau Almero y Teresa Huélamo Doménech
- 227-233 **Excavaciones arqueológicas en el poblado ibérico de La Escuera (San Fulgencio, Bajo Segura): nuevos datos sobre su acceso sur y su relación con el complejo sacro**  
Lorenzo Abad Casal, Feliciano Sala Sellés y Jesús Moratalla Jávega
- 234-239 **El oppidum Ibèric del Puig d’Alcoi: valoració de la seqüència d’ocupació**  
Ignasi Grau Mira i Josep Maria Segura Martí
- 240-246 **El Sector 4C de La Alcudia (Elche, Alicante)**  
Mercedes Tendero Porras y Alejandro Ramos Molina
- 247-253 **Una almazara ibérica en el yacimiento de la Illeta dels Banyets (El Campello, Alicante)**  
Adoración Martínez Carmona
- 254-261 **Actuación arqueológica en el foro y las termas de Popilio de *Lvcentvm* (Tossal de Manises, Alicante). Campaña de 2009-2010**  
Manuel Olcina Doménech, Eduardo López Seguí y Celso Sánchez Mondéjar
- 262-267 **El vertedero de la Villa Petraria identificado en la calle Luis Chorro (Petrer, Alicante)**  
Fernando E. Tendero Fernández
- 268-272 **Banys de la Reina de Calp, Alicante. Una década de Arqueología**  
Anna M<sup>a</sup> Ronda i Femenia, Alicia Luján Navas, Vicent Sevilla i García
- 273-278 **Nuevo colegio público “San Roque”, calles Villavieja, Antequera, y San Juan: “el Oratorio Rupestre” (casco antiguo Alicante)**  
Marga Borrego Colomer, Pablo Rosser Limiñana y Ana Valero Climent
- 279-284 **Redescubrimiento de un tramo de la muralla medieval cristiana en la Puerta de Almansa (Villena, Alicante)**  
Laura Hernández Alcaraz y Luz Pérez Amorós
- 285-291 **Intervención arqueológica en la apertura de c/ Castillo. Castillo del Aljau (Aspe, Alicante)**  
José Ramón Ortega Pérez, Inmaculada Reina Gómez y Marco Aurelio Esquembre Bebia

## II Jornadas de Arqueología y Patrimonio Alicantino

- 292-297 **Las Canteras de Ferriol (Baix Vinalopó, Elche), un singular proyecto multidisciplinar de investigación histórica**  
Jesús Moratalla Jávega, Pierre Rouillard y Laurent Costa
- 298-304 **L'excavació arqueològica de l'Ermite de Sant Joan (Xàbia, Marina Alta)**  
Josep Castelló Marí, Joaquim Bolufer Marqués i Francisco Gómez Bellard
- 305-310 **Castell de Sax. Vessant Sud i Esperó de l'Albacar**  
Miquel Sánchez i Signes
- 311-316 **Nuevo colegio público "San Roque", Calles Villavieja, Antequera, y San Juan: "actuación en el lienzo este de la muralla" (Casco Antiguo de Alicante)**  
Marga Borrego Colomer, Pablo Rosser Limiñana y Ana Valero Climent
- 317-324 **Seguimiento arqueológico de las obras de pavimentación del núcleo urbano de la Isla de Tabarca (Alicante)**  
Francisco Andrés Molina Mas, José Ramón Ortega Pérez, Marco Aurelio Esquembre Bebia y José Manuel Pérez Burgos
- 325-330 **La Pobla medieval de Ifach (Calpe, Alicante): Ciudad y poder feudal a la luz de los descubrimientos arqueológicos (2005-2012)**  
José Luis Menéndez Fueyo, Joaquín Pina Mira, José Manuel Torrecillas Segura y Roberto Ferrer Carrión
- 331-337 **Calles Villavieja, 30 y Paseo Ramiro, 13: el Torreón de San Sebastián y la Torre del Speró (Casco Antiguo Alicante)**  
Marga Borrego Colomer y Pablo Rosser Limiñana
- 338-343 **Intervención arqueológica en el Convento de la Merced (Elche, Alicante)**  
Palmira Torregrosa Giménez, Eduardo López Seguí, Patxuka de Miguel Ibáñez y Celso Sánchez Mondéjar
- 344-349 **Evidencias arqueológicas de un corral de comedias en el Hospital San Juan de Dios (Orihuela, Alicante)**  
Silvia Yus Cecilia
- 350-355 **La Torre Bombarda (l'Alfàs del Pi, Alicante)**  
Carolina Frías Castillejo
- 356-361 **Intervención arqueológica en el Sepulcro del Cabildo Catedralicio de la S. I. Catedral de Orihuela (Alicante)**  
Javier Cecilia Espinosa y Mariano Cecilia Espinosa

# MANA RQ



# ARQUEOLOGÍA EN ALICANTE EN LA PRIMERA DÉCADA DEL S. XXI

MARQ

II Jornadas de Arqueología  
y Patrimonio Alicantino



## Arqueología en Alicante en la primera década del siglo XXI

II JORNADAS DE ARQUEOLOGÍA Y PATRIMONIO ALICANTINO

Manuel H. Olcina Doménech y Jorge A. Soler Díaz (editores)

26 - 27 de noviembre de 2012

MARQ





# Campañas de excavación recientes en el yacimiento del Mas d'Is (Penàguila, Alacant)

Joan Bernabeu Aubán (\*), Agustín Díez Castillo (\*) y Teresa Orozco Köhler (\*)

## Resumen

Las diferentes actuaciones arqueológicas realizadas en el yacimiento del Mas d'Is (Penàguila, Alacant) han mostrado depósitos que datan del Holoceno Antiguo - Medio. El trabajo de campo en este emplazamiento neolítico es uno de los proyectos que el Departament de Prehistòria i Arqueologia de la Universitat de València lleva a cabo en esta región. Las campañas previas han puesto de manifiesto la existencia de grandes estructuras negativas en el extremo norte del yacimiento. Presentamos aquí los resultados obtenidos en los últimos años.

## Palabras clave

Neolítico Antiguo/ Mas d'Is/ Mediterráneo peninsular.

## Abstract

Archaeological works at the site of Mas d'Is (Penàguila, Alacant) have revealed important deposits dating back to the Early Holocene. The more recent field seasons at the Neolithic site are one of the key projects that the Department of Prehistory and Archaeology at the University of Valencia carries out in the region. Previous campaigns had revealed the existence of some huge structures at the North end of the site. We present here the results obtained in recent years.

## Keywords

Early Neolithic/ Mas d'Is/ Mediterranean Spain.

## INTRODUCCIÓN

El Mas d'Is se encuentra ubicado en la cuenca del río Penàguila, afluente por la derecha del río Serpis o d'Alcoi, al abrigo de las escarpadas cumbres de la sierra Aitana (Fig. 1).

La secuencia cronocultural establecida en el Mas d'Is (Bernabeu *et al.* 2003) se ha visto notablemente enriquecida durante las últimas campañas de excavación gracias a la documentación de una secuencia estratigráfica que abarca desde >5500 cal a.C hasta el <3900 cal a.C.. Pero, sobre todo, gracias a un importante conjunto de restos paleobiológicos que nos permitirá, en el futuro inmediato, profundizar en nuevos aspectos de las prácticas económicas de los primeros productores de alimentos de la Península Ibérica. Algunos de esos aspectos clave de la economía, como las formas de manejo de los rebaños o la explotación de los recursos cárnicos, sólo las conocíamos gracias a los yacimientos en cueva con el consiguiente sesgo de la información que ello conlleva.

Las campañas recientes se han centrado en la zona septentrional del yacimiento con el objeto de: a) intentar clarificar los procesos que dieron lugar a la formación de los "fosos"; b) intentar profundizar en el conocimiento de las secuencias estratigráficas de cada uno de los fosos y establecer las relaciones entre ellos; c) complementar la secuencia cronocultural conocida en el Mas d'Is mediante la obtención de nuevas fechas radiocarbónicas y el análisis de la abundante cultura material recuperada; d) completar el abanico de evidencias paleobiológicas disponibles gracias a una estrategia de muestreo pormenorizado y 5) contribuir a la reconstrucción paleoambiental para tratar de establecer el grado de incidencia que la introducción de las prácticas agrícolas y ganaderas tuvo en las comarcas centrales de la comunidad valenciana y, por extensión, de esas comunidades en el Mediterráneo occidental

\*Departament de Prehistòria i Arqueologia. Universitat de València.

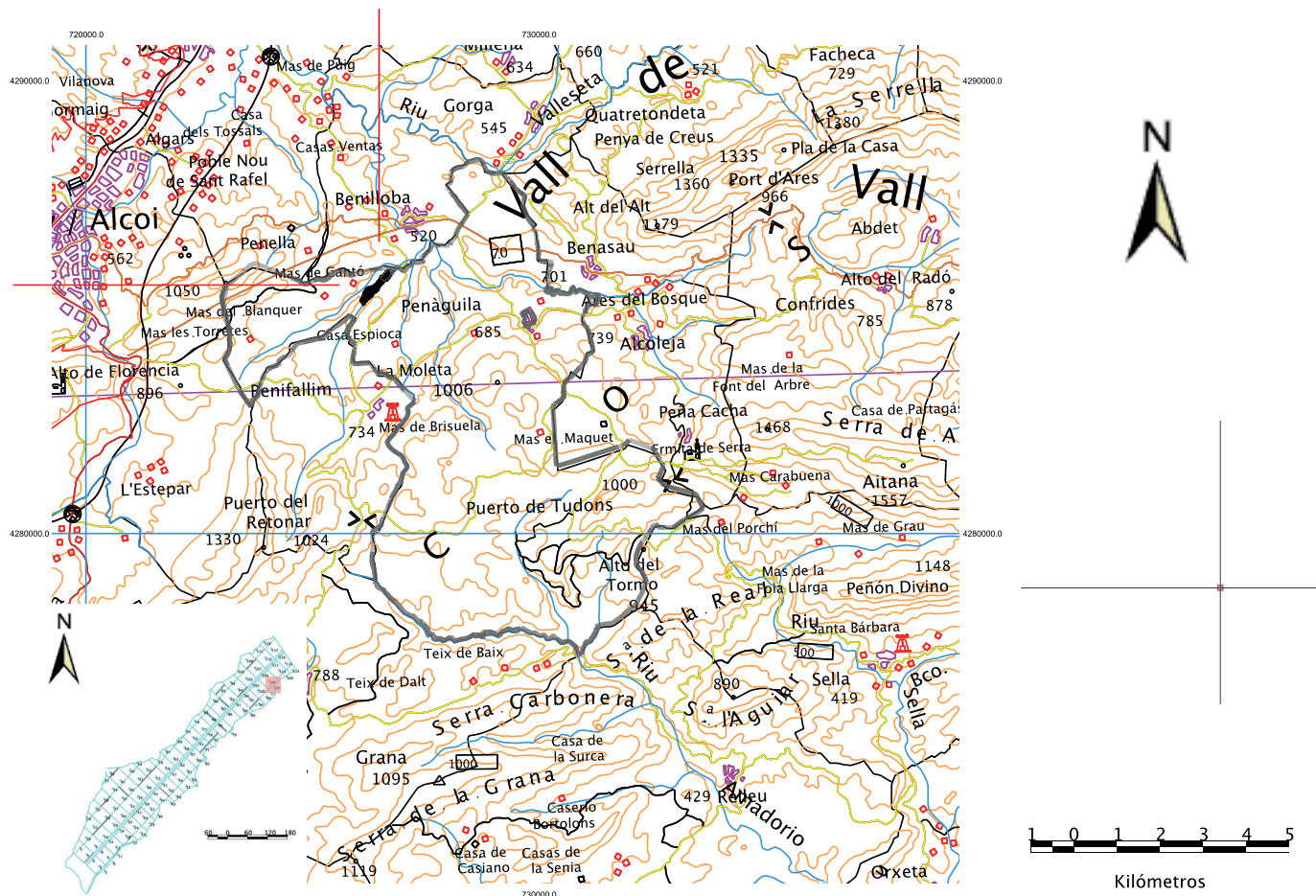


Figura. 1. Localización del yacimiento del Mas d'Is con referencia a los sectores mencionados en el texto.

### EL PAISAJE DE LOS PRIMEROS AGRICULTORES

Un aspecto clave para conocer los factores que convirtieron al Mas d'Is en un lugar central durante algo más de un milenio es saber cómo era el medio natural que se encontraron los grupos agrícolas pioneros que en unas pocas centurias ocuparon la práctica totalidad de las comarcas de l'Alcoià-Comtat. Parece claro que el paisaje holocénico difería del actual en aspectos geomorfológicos básicos como el grado de incisión de los actuales barrancos y el aterrazamiento antrópico de la zona (Fig. 2). La característica zona de Les Puntes es un altiplano situado entre los 580 y los 700 msnm que, bajo las condiciones climáticas, se revela como una zona ideal para el cultivo de cereales debido a la escasa energía del relieve y al abrigo que le proporcionan las montañas que la rodean.

Desde el punto de vista sedimentario, sobre el material geológico de base, margas miocénicas, se encuentra un conjunto heterogéneo de sedimentos que varían desde importantes paquetes de margas meteorizadas hasta materiales aluviales (Díez *et al.* 2011). La potencia de los paquetes sedimentarios varía ampliamente desde lugares en los que la roca madre aflora hasta bolsas que superan los 5 m de potencia poniendo en evidencia la existencia de un paisaje

original ondulado que se convirtió en una llanura a lo largo del pleistoceno debido a la deposición de materiales de origen fundamentalmente eólico.

Los resultados de los análisis sedimentológicos permiten distinguir dos tipos de ambientes: uno aluvial sobre margas sobre el que discurrirían los cauces holocénicos vaciándolo parcialmente y los sedimentos que rellenan ese vaciado dispuestos en una secuencia que incluye diversos paleosuelos en los que alternan niveles ricos en materia orgánica con otros en los que la materia orgánica es más que escasa.

La secuencia aluvial incluye estratos con diferentes niveles de flujo de energía aunque nunca demasiado elevada. Sin embargo, el análisis de las muestras tomadas en el relleno arqueológico no permite avanzar un entorno sedimentológico concreto, aunque muestran una clara tendencia a la decantación, un porcentaje de arcillas más elevado que los valores observados sobre los sedimentos calcáreos redepositados en los que se tallaron los "fosos". Las margas basales, por contra, no contienen apenas arenas eólicas y están altamente carbonatadas.

Las muestras tomadas en una serie de sedimentos fluviales, en una zona relativamente alejada de la de los fosos ha datado una secuencia sedimentaria que va desde ~ 7,800

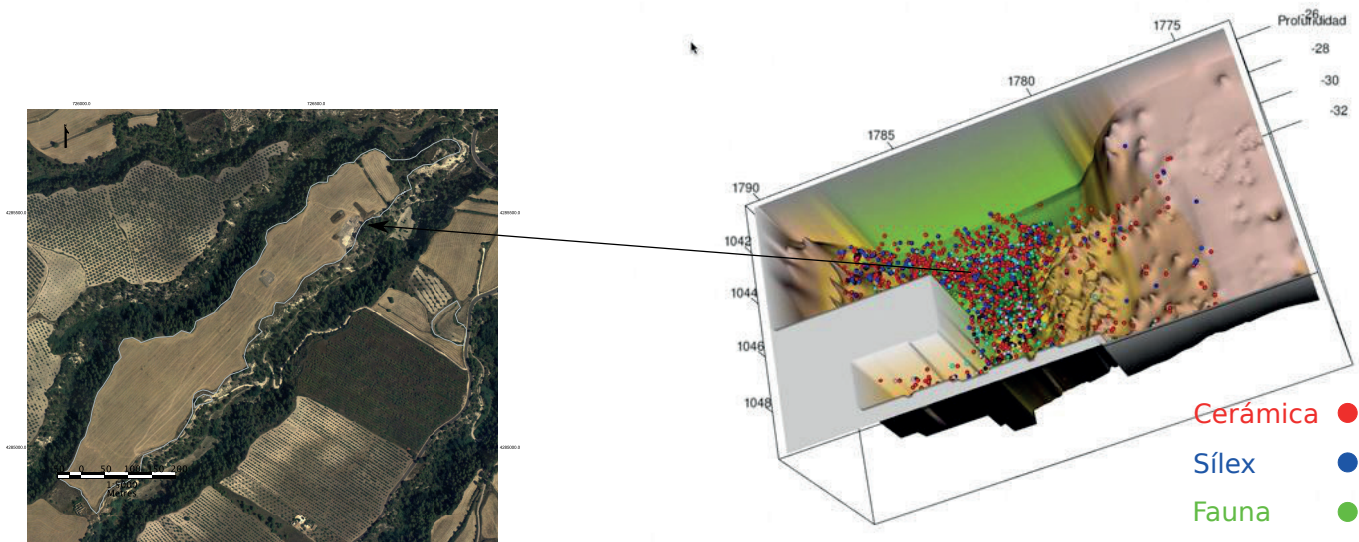


Figura 2. Distribución tridimensional de los materiales arqueológicos recuperados en el foso 4.

cal aC a ~6.500 cal aC con un ratio de deposición constante de 16,8 cm por década. El análisis sedimentológico ha puesto de manifiesto un flujo de material sedimentario en el que no faltan las arenas eólicas. Por ese ambiente, a juzgar por los restos de terrazas fluviales colgados a más de 25 metros sobre el cauce actual, divagaban varios cursos fluviales prácticamente a techo de la llanura en la que se asentaron las comunidades agrícolas. El paisaje que se encontraron los primeros agricultores ha podido ser reconstruido gracias a los restos de terrazas fluviales localizados en los profundos barrancos actuales.

### DESCRIPCIÓN DE LOS TRABAJOS

Durante los últimos años, se ha excavado en dos de los sectores de 40x40 metros en los que en su día dividimos el área ocupada del yacimiento : los **sectores 104 y 105** (Fig. 1).

El origen de estas últimas intervenciones hay que buscarlo en las primeras campañas realizadas en el yacimiento entre los años 1998 y 2001. Cuando en los sectores 94 y 95, se localizaron dos manchas oscuras de sección en "V" que contrastaban notablemente con el material sedimentológico que las rodeaba. La importante potencia de las estructuras recién descubiertas, más de tres metros de profundidad desde la zona de cultivo y la relativa abundancia de materiales arqueológicos junto con los resultados obtenidos en las intervenciones previas en el cercano sector 105, aconsejaron la excavación de dichos rellenos en años posteriores. Las sucesivas actuaciones realizadas desde entonces pusieron en evidencia la existencia de un complejo conjunto de grandes estructuras excavadas que discurrían sobre un trazado aparentemente concéntrico. La estructura que discurre por

el exterior, el **foso 3**, es una zanja compleja de escasa profundidad y planta alargada que presenta en su interior diferentes refacciones y divisiones internas, y no corta las estructuras cercanas.

A partir de 2008, los trabajos de excavación se han centrado en los sectores 104 y 105 con actuaciones menores en los sectores 80, 82, y 17. Las últimas campañas de excavación en los sectores referidos han venido a complementar la información que ya se poseía de los fosos en los sectores 94, 95, 99 y 100.

#### Los trabajos en el sector 104

Los trabajos se han centrado en la delimitación y excavación del interior de los fosos 4, 5 y 6. En 2010 se trabajó con pala mecánica con el objeto de retirar la mayor parte de los sedimentos aportados en la década de los setenta del siglo XX hasta delimitar las áreas en las que los rellenos prehistóricos se documentan con claridad. La base del bancal amortizado hacia 1975 ya cortó en el momento de su construcción niveles neolíticos. Una parte de esos niveles cubre lo que hemos interpretado como una plataforma de transición entre el "foso 4" y los "fosos 5 y 6", sobre la que en época neolítica se desarrolló un paleosuelo cuyo horizonte "h" alcanza los 80 cm de potencia y se extiende por la práctica totalidad de la zona excavada tanto en este sector, como en el 105. El primer paquete neolítico conservado lo constituyen unos limos ricos en materia orgánica caracterizados por la presencia de un buen conjunto de cerámicas peinadas acompañadas por diversos materiales pesados (molinos y manos) muy fragmentados y un conjunto de piedra tallada mayoritariamente en sílex en el que predominan las lascas. No faltan en esos niveles ni las cerámicas esgrafiadas, ni decoraciones aplicadas

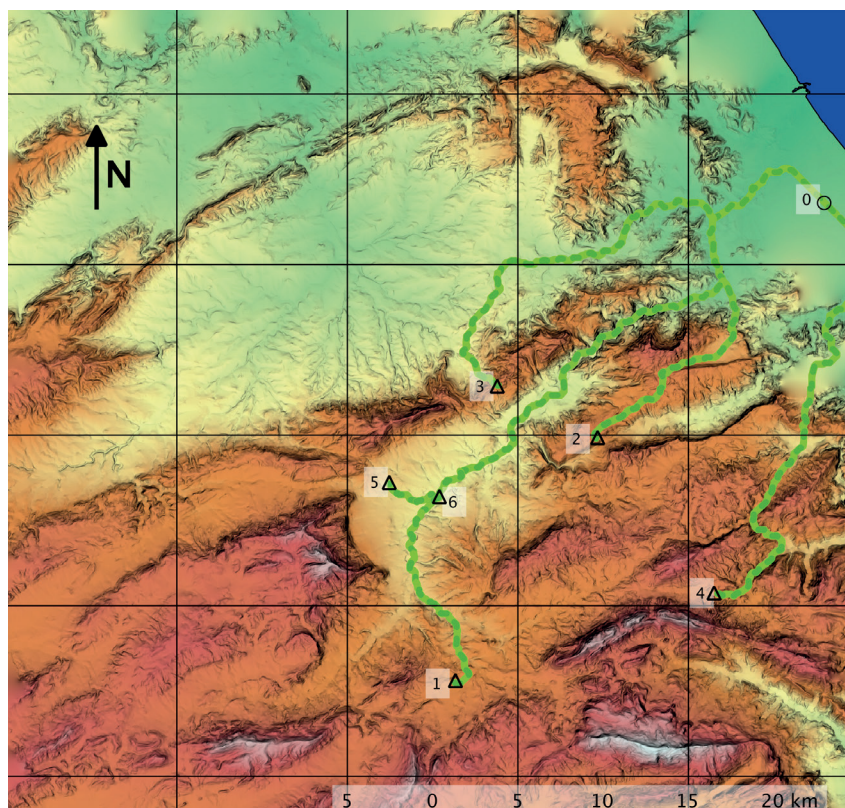


Figura 3. Representación de las rutas de mínimo coste partiendo del yacimiento del Barranquet (Oliva, València), hasta los yacimientos alicantinos de: 1. Mas d'Is (Penàguila), 2. Cova d'En Pardo (Planes), 3. Cova de l'Or (Beniarrés), 4. Santa Maira (Castell de Castells), 5. Alt del Punxò (Muro d'Alcoi) y 6. Benàmer (Benàmer).

como cordones de sección triangular; el conjunto cerámico se completa con formas no decoradas. En general, el nivel de rodamiento de las piezas recuperadas es prácticamente nulo.

En una sucesión que podemos considerar habitual, a esos niveles más oscuros se le infraponen una serie de niveles claros poco plásticos en el interior de la estructura. La abundancia de carbonatos en los mismos nos informa de las variaciones en nivel freático y de la escasa permeabilidad de los mismos. El material arqueológico, no obstante, es similar al recuperado en las capas superiores, abundantes vasos cerámicos con decoración peinada en ambas caras que aparecen bastante fragmentados.

Debajo de esos niveles claros aparece otro paleosuelo de perfil ondulado que se desarrolla después de que uno o varios episodios erosivos hubieran desmantelado la parte superior de los niveles epicardiales.

A partir de ahí, la estructura excavada que hasta el año 2010 habíamos denominado foso 5 está dividida en dos partes por un pequeño promontorio que apunta hacia el Este en la zona excavada. Por razones prácticas a la zona situada al norte del promontorio la hemos pasado a denominar 'foso 6' ya que sus unidades estratigráficas no pueden relacionar-

se ahora mismo con la zona excavada al sur del mismo. La base del relleno del 'foso 6' la constituye un potente paquete de más de un metro de potencia en la zona excavada en la que se alternan sedimentos plásticos relativamente oscuros con abundantes lentejones de sedimentos limosos que se generalizan cerca de las paredes. Estas laminaciones pueden tener su origen en deslizamientos de las paredes como apuntaría el hecho de que no contengan apenas material arqueológico, pero también en refacciones de origen antrópico como parece evidenciar un conjunto de dos vasos decorados conservados prácticamente en su totalidad que se recuperó en 2008 en esa zona.

Todos los fragmentos pertenecientes a los vasos fueron recogidos en la misma zona mostrando que la fragmentación de la pieza original se había producido como consecuencia de la presión del peso de los niveles superiores, con posterioridad a su cuidadosa deposición en el lugar. La selección de limos que rodeaba los vasos podría apuntar hacia un recubrimiento intencional de los mismos en el momento de la deposición que favoreció su magnífica preservación. El vaso decorado, el de mayor tamaño, estaba apoyado sobre su panza de forma que su cuello y boca quedaban paralelos al suelo sobre el que se apoyaba. En la campaña de 2010 en la misma

Yacimiento	UE	ID	Fecha BP	Desviación	Material	Especie	Estilo	Estructura
Mas d'Is	1045063	UCIAMS66315	5070	20	Hueso	Cervus elaphus	esgrafiado	Foso 5/6
Mas d'Is	104393	Beta331018	6030	30	Hueso	Bos Taurus	inciso	Foso 4
Mas d'Is	105630	Beta331019	6140	30	Hueso	Bos Taurus	cardial	Foso 4
Mas d'Is	100209	Beta162093	6160	40	Carbón	Quercus ilex coccifera	inciso	Foso 4
Mas d'Is	99026	Beta171906	6400	40	Carbón	Quercus ilex coccifera	cardial	Foso 5

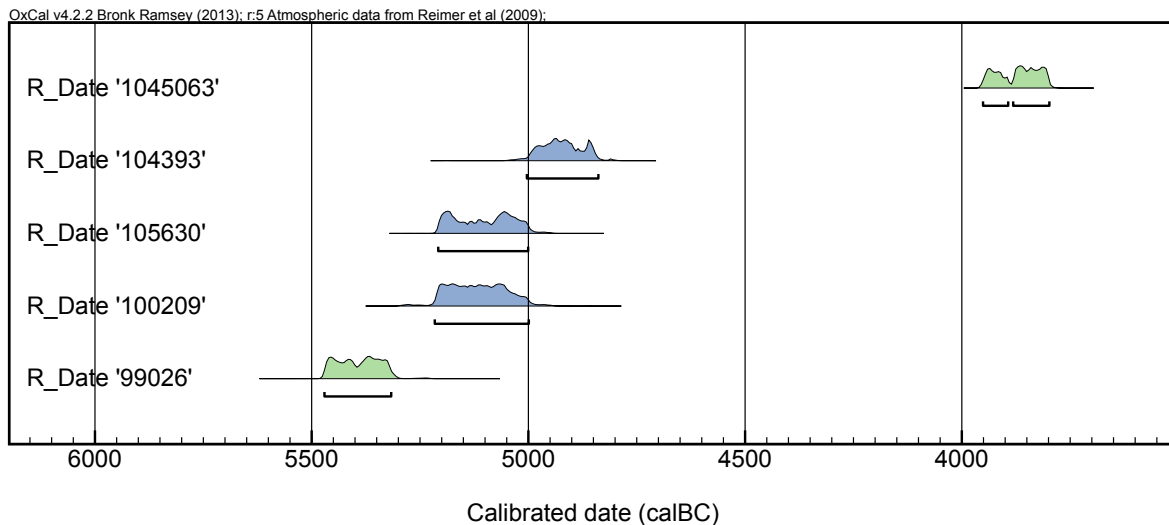


Figura 4. Tabla de dataciones radiocarbónicas de los fosos 4 y 5.

zona se localizó un gran núcleo de sílex (de 7 kilos de peso) lo que viene a corroborar la importancia del lugar.

En los niveles inferiores del paquete sedimentario del foso 6 se han recuperado tres fragmentos de **boquique** que se pueden adscribir al nivel formativo cardial (Bernabeu *et al.* 2012).

#### Los trabajos en el sector 105

En el sector 105, los trabajos llevados a cabo a partir del 2010, se centraron en la delimitación del foso 4 y en la excavación de una sección de poco más de dos metros de su interior. Por debajo de un potente paquete en el que predominan la decoraciones peinadas comienzan a aparecer cerámicas incisas que se asocian a restos de una estructura de combustión y un depósito de elementos de adorno.

Tanto en el nivel de las peinadas, como en el de las incisas, los restos óseos son abundantes, destacando las piezas maxilares mayoritariamente de bóvidos de gran tamaño y, en menor número, de ovicápridos.

A partir de ese momento los restos cerámicos y el sílex van reduciéndose a la par que las paredes de la estructura se van aproximando, los restos de fauna continúan presentes. En la parte inferior del foso 4, apareció una cerámica impresa que podría inscribirse en el horizonte formativo cardial. De esta forma parece que el comienzo de la utilización de esta estructura se remonta a los primeros momentos de la ocupación del yacimiento.

#### CRONOLOGÍA

En el momento actual, para aproximarnos a la temporalidad de los fosos del Mas d'Is, disponemos de cinco dataciones, tres provienen del foso 4 y dos del foso 5.

Lo más interesante de las dataciones del foso 4 es que datan con bastante precisión el momento en el que la decoración incisa estaba en su apogeo en el Mas d'Is entre el 5100 cal aC y el 4900 cal aC.

La discontinuidad estratigráfica documentada, con claridad, en el foso 5 no se ha documentado en el foso 4. En éste parece que la potencia (>3 m) estratigráfica de los niveles con cerámicas esgrafiadas y peinadas nos está informando de ocupaciones continuadas del lugar.

#### VALORACIÓN

Hay que señalar que las últimas campañas han sido las que mayor número de restos arqueológicos han proporcionado, acercándose al millar, por ejemplo, los fragmentos cerámicos recuperados en el foso 4. Pero además de la importante cantidad de materiales arqueológicos recuperado hay que destacar la relevancia de alguno de ellos con decoración impresa que los enmarca en lo que recientemente se ha denominado Horizonte Formativo Cardial (Bernabeu *et al.* 2012). Además de esas impresiones antiguas, es necesario resaltar la presencia de un buen conjunto de cerámicas incisas y un conjunto de elementos de adorno personal tanto en piedra como en hueso.

La distribución espacial de los hallazgos no es uniforme, así se aprecian zonas donde la concentración de cerámicas es mayor, otras donde abunda el sílex, y otras donde lo que domina son los restos óseos. La concentración más relevante es, sin duda, la de los brazaletes.

Se ha conseguido exponer una porción importante del foso 4 y, por ello, hemos podido establecer de forma precisa la morfología original de la incisión y su relación con el resto de estructuras circundantes. El conjunto faunístico recuperado en su interior es rico en lo singular, pero más importante por la variedad de las especies documentadas y las prácticas de gestión de los animales que su estudio pormenorizado pondrá de relieve.

El conjunto de vasos recuperado en 2008 y el gran núcleo de sílex recuperado en 2010 se apoyaban sobre la pared del 'foso 6' perteneciendo a un primer momento de relleno que en un momento posterior fue vaciado durante un episodio fuertemente erosivo que podemos situar en la primera mitad del V milenio cal AC con la precisión que nos proporciona el uso de la gradina. Durante ese episodio erosivo, el área se continua visitando como pone de manifiesto la existencia de un buen paquete estratigráfico conteniendo cerámicas incisas en otra estructura negativa.

En los niveles inferiores del foso 4 se han encontrado varios fragmentos de cerámica impresa que vienen a poner de relieve la temprana ocupación del Mas d'Is. Aún queda abierta la discusión sobre el camino que esas cerámicas y sus portadores siguieron para llegar a los valles del Serpis.

Los caminos holocénicos (Fig. 3) apenas difieren de los caminos históricos por lo que la vía de penetración del paquete neolítico hacia el Mas d'Is pudo ser cualquiera de las que se han barajado. En este sentido, conviene resaltar la relevancia que se le viene dando a los cauces fluviales como catalizadores del avance de las comunidades agrícolas en Europa (Davison *et al.* 2006). El Serpis era, sin duda, una referencia segura para los pioneros neolíticos que buscaban hacia el interior lo que encontraron en la zona de Les Puntetes una zona óptima para el desarrollo de la economía agrícola-ganadera.

Las evidencias arqueológicas recuperadas en el Mas d'Is, un importante conjunto de fechas radiocarbónicas antiguas e indubitadamente neolíticas (Fig. 4), la presencia de cerámicas impresas antiguas (Bernabeu *et al.* 2012) y la magnitud de las estructuras excavadas nos hablan de un yacimiento singular que pronto se convirtió en un lugar central para las comunidades agrícolas del valle como demuestra su ocupación continuada a lo largo de más de un milenio. La profusión de estructuras de combustión en el foso 4, junto con el despiece cárnico especializado que se asocia a las mismas nos puede

estar hablando de un lugar en el que se celebraban festines que fortalecían la unidad de grupo. Pero esa discusión será objeto de futuros trabajos.

#### BIBLIOGRAFÍA:

- BERNABEU AUBAN, J.; OROZCO KÖHLER, T.; DIEZ CASTILLO, A.; GÓMEZ PUCHE, M.; MOLINA HERNÁNDEZ, J. (2003): "Mas d'Is (Penàguila, Alicante): Aldeas y recintos monumentales del neolítico inicial en el Valle del Serpis" *Trabajos de Prehistoria*, 60(2) pp. 39-59.
- BERNABEU AUBAN, J.; GÓMEZ PÉREZ, O.; MOLINA BALAGUER, LL.; GARCÍA BORJA, P. (2012): "La cerámica neolítica durante el VI milenio CAL AC en el Mediterráneo central peninsular". *Saguntum*, Extra 10 pp. 153-178
- DAVISON, K; DOLUKHANOV, P; SARSON, G. R.; SHUKUROV, A (2006): "The role of waterways in the spread of the neolithic", *Journal of Archaeological Science*, 33, pp. 641-652.
- DIEZ CASTILLO, A.; BERNABEU AUBAN, J.; OROZCO KÖHLER, T.; LA ROCA CERVIGÓN, N. (2010): "Las campañas de excavación de 2010 y 2011 en el yacimiento neolítico del Mas d'Is (Penàguila, Alacant)". *Saguntum*, 42 pp. 105-109