

MARQ, ARQUEOLOGÍA y MUSEOS

EXTRA- 01

**Arqueología en Alicante
en la primera década del siglo XXI**

**II JORNADAS DE ARQUEOLOGÍA
Y PATRIMONIO ALICANTINO**

**Arqueología en Alicante
en la primera década del siglo XXI**

**II JORNADAS DE ARQUEOLOGÍA
Y PATRIMONIO ALICANTINO**

Dirección y edición:

Manuel H. Olcina Doménech
Jorge A. Soler Díaz

Comité Organizador:

Fernando E. Tendero Fernández
Araceli Guardiola Martínez
M^a Ángeles Agulló Cano

Secretaría Administrativa:

Olga Manresa Bevia
Esmeralda Chust Muñoz

Coordinación de la edición:

Juan A. López Padilla

Edita:

MARQ
Museo Arqueológico de Alicante
Diputación de Alicante

Información e Intercambio:

MARQ, Museo Arqueológico de Alicante
Plaza Doctor Gómez Ulla s/n
03013 Alicante
Teléfono: 965 14 90 00, Fax: 965 14 90 58

Página web:

<http://www.marqalicante.com>

Portada:

Hallazgo del fragmento de una escultura monumental
de bronce en el foro de Lucentum

Diseño y maquetación:

Miranda Dreams

Impresión y encuadernación:

Quinta impresión

ISSN: 1885-3145

Depósito Legal: A-705-2005

ARQUEOLOGÍA EN ALICANTE EN LA PRIMERA DÉCADA DEL SIGLO XXI

14-15

Presentación de los editores

Manuel H. Olcina Doménech y Jorge A. Soler Díaz

MARQ.

PONENCIAS

17-28

ARQUEOLOGÍA Y ADMINISTRACIÓN AUTONÓMICA EN LA COMUNIDAD VALENCIANA (2002-2012): ALICANTE

Consuelo Matamoros de Villa y José Luis Simón García

29-45

MUSEOS Y YACIMIENTOS ARQUEOLÓGICOS MUSEALIZADOS. PANORAMA EN ALICANTE EN LA PRIMERA DÉCADA DEL S. XXI

Manuel H. Olcina Doménech, Jorge A. Soler Díaz y Rafael Pérez Jiménez

46-55

ARQUEOLOGÍA Y EMPRESA EN ALICANTE

Eduardo López Seguí

56-64

ARQUEOLOGÍA, MUSEO Y FUNDACIÓN. DE LO MAL QUE SE LLEVAN CON LA VELOCIDAD

Josep A. Cortés i Garrido

65-72

ARQUEOLOGÍA Y UNIVERSIDAD

Lorenzo Abad Casal

73-81

ARQUEOLOGÍA Y COLEGIO DE DOCTORES Y LICENCIADOS

Fernando E. Tendero Fernández y Araceli Guardiola Martínez

82-98

LA ARQUEOLOGÍA DE LA PREHISTORIA ALICANTINA EN LA PRIMERA DÉCADA DEL SIGLO XXI

Jorge A. Soler Díaz, Juan A. López Padilla y Rafael Martínez Valle

99-108

ARQUEOLOGÍA EN ALICANTE EN LA PRIMERA DÉCADA DEL SIGLO XXI. UNA REFLEXIÓN SOBRE LOS AVANCES EN EL ESTUDIO DE LAS ÉPOCAS FENICIA E IBÉRICA

Fernando Prados Martínez y Feliciano Sala Sellés

109-127

ARQUEOLOGÍA ROMANA Y MUNDO TARDO ANTIGUO

Manuel H. Olcina Doménech y Teresa Ximénez de Embún Sánchez

128-140

ARQUEOLOGÍA MEDIEVAL EN ALICANTE EN LA PRIMERA DÉCADA DEL SIGLO XXI

Rafael Azuar Ruiz y Jose Luis Menéndez Fueyo

141-152

LA ARQUEOLOGÍA DE ÉPOCA MODERNA Y CONTEMPORÁNEA EN ALICANTE: UNA MIRADA DESDE EL SIGLO XXI

Sonia Gutiérrez Lloret y Carolina Doménech Belda

MARQ.

COMUNICACIONES

- 154-163 **Prospección geoarqueológica del Prebético de Alicante: primeros datos acerca del abastecimiento de sílex durante la Prehistoria**
Francisco Javier Molina Hernández, Antonio Tarrío Vinagre, Bertila Galván Santos y Cristo M. Hernández Gómez
- 164-169 **Excavacions en la Cova de les Cendres (Teulada-Moraira, La Marina Alta): campanyes 2010-2011**
Dídac Román Monroig i Valentín Villaverde Bonilla
- 170-175 **Actualización y realización del inventario de los yacimientos arqueológicos con arte rupestre de la Comunidad Valenciana. Provincia de Alicante**
Mauro S. Hernández Pérez, Gabriel García Atienzar y Virginia Barciela González
- 176-182 **Prospección, documentación y contextualización de arte rupestre en las comarcas alicantinas de l'Alcoià, El Comtat, La Marina Alta y La Marina Baixa. 1ª anualidad: sectores geográficos 4 y 6**
Virginia Barciela González y Francisco Javier Molina Hernández
- 183-188 **Campañas de excavación recientes en el yacimiento del Mas d'Is (Penàguila, Alacant)**
Joan Bernabeu Aubán, Agustín Díez Castillo y Teresa Orozco Köhler
- 189-195 **Excavaciones en la Cova del Randero (Pedreguer, Alicante). Antecedentes y avance de resultados**
Jorge A. Soler Díaz, Olga Gómez Pérez y Consuelo Roca de Togores Muñoz
- 196-201 **Primeras aportaciones del proyecto de excavaciones arqueológicas en el poblado campaniforme del Peñón de la Zorra (Villena, Alicante)**
Gabriel García Atienzar
- 202-208 **Terlinques (Villena, Alicante): últimas campañas de excavación en un poblado de la Edad del Bronce**
Francisco Javier Jover Maestre, Juan Antonio López Padilla, Sergio Martínez Monleón, Alicia Luján Navas y Laura Acosta Pradillos
- 209-214 **Excavaciones arqueológicas en Cabezo Pardo (San Isidro/Granja de Rocamora, Alicante). Últimas actuaciones**
Juan Antonio López Padilla y Teresa Ximénez de Embún Sánchez

- 215-221 **Cabezo Redondo (Villena, Alicante). Caracterización de “espacios domésticos” en un poblado del Bronce Tardío. Campañas de 2010 a 2012**
Mauro S. Hernández Pérez, Gabriel García Atiénzar, Virginia Barciela González, María Lillo Bernabeu y Ximo Martorell Briz
- 222-226 **Estado de la cuestión del poblado de la Mola d’Agres (Agres, Alicante)**
José Luís Peña Sánchez, Elena Grau Almero y Teresa Huélamo Doménech
- 227-233 **Excavaciones arqueológicas en el poblado ibérico de La Escuera (San Fulgencio, Bajo Segura): nuevos datos sobre su acceso sur y su relación con el complejo sacro**
Lorenzo Abad Casal, Feliciano Sala Sellés y Jesús Moratalla Jávega
- 234-239 **El oppidum Ibèric del Puig d’Alcoi: valoració de la seqüència d’ocupació**
Ignasi Grau Mira i Josep Maria Segura Martí
- 240-246 **El Sector 4C de La Alcudia (Elche, Alicante)**
Mercedes Tendero Porras y Alejandro Ramos Molina
- 247-253 **Una almazara ibérica en el yacimiento de la Illeta dels Banyets (El Campello, Alicante)**
Adoración Martínez Carmona
- 254-261 **Actuación arqueológica en el foro y las termas de Popilio de *Lvcentvm* (Tossal de Manises, Alicante). Campaña de 2009-2010**
Manuel Olcina Doménech, Eduardo López Seguí y Celso Sánchez Mondéjar
- 262-267 **El vertedero de la Villa Petraria identificado en la calle Luis Chorro (Petrer, Alicante)**
Fernando E. Tendero Fernández
- 268-272 **Banys de la Reina de Calp, Alicante. Una década de Arqueología**
Anna M^a Ronda i Femenia, Alicia Luján Navas, Vicent Sevilla i García
- 273-278 **Nuevo colegio público “San Roque”, calles Villavieja, Antequera, y San Juan: “el Oratorio Rupestre” (casco antiguo Alicante)**
Marga Borrego Colomer, Pablo Rosser Limiñana y Ana Valero Climent
- 279-284 **Redescubrimiento de un tramo de la muralla medieval cristiana en la Puerta de Almansa (Villena, Alicante)**
Laura Hernández Alcaraz y Luz Pérez Amorós
- 285-291 **Intervención arqueológica en la apertura de c/ Castillo. Castillo del Aljau (Aspe, Alicante)**
José Ramón Ortega Pérez, Inmaculada Reina Gómez y Marco Aurelio Esquembre Bebia

II Jornadas de Arqueología y Patrimonio Alicantino

- 292-297 **Las Canteras de Ferriol (Baix Vinalopó, Elche), un singular proyecto multidisciplinar de investigación histórica**
Jesús Moratalla Jávega, Pierre Rouillard y Laurent Costa
- 298-304 **L'excavació arqueològica de l'Ermite de Sant Joan (Xàbia, Marina Alta)**
Josep Castelló Marí, Joaquim Bolufer Marqués i Francisco Gómez Bellard
- 305-310 **Castell de Sax. Vessant Sud i Esperó de l'Albacar**
Miquel Sánchez i Signes
- 311-316 **Nuevo colegio público "San Roque", Calles Villavieja, Antequera, y San Juan: "actuación en el lienzo este de la muralla" (Casco Antiguo de Alicante)**
Marga Borrego Colomer, Pablo Rosser Limiñana y Ana Valero Climent
- 317-324 **Seguimiento arqueológico de las obras de pavimentación del núcleo urbano de la Isla de Tabarca (Alicante)**
Francisco Andrés Molina Mas, José Ramón Ortega Pérez, Marco Aurelio Esquembre Bebia y José Manuel Pérez Burgos
- 325-330 **La Pobla medieval de Ifach (Calpe, Alicante): Ciudad y poder feudal a la luz de los descubrimientos arqueológicos (2005-2012)**
José Luis Menéndez Fueyo, Joaquín Pina Mira, José Manuel Torrecillas Segura y Roberto Ferrer Carrión
- 331-337 **Calles Villavieja, 30 y Paseo Ramiro, 13: el Torreón de San Sebastián y la Torre del Speró (Casco Antiguo Alicante)**
Marga Borrego Colomer y Pablo Rosser Limiñana
- 338-343 **Intervención arqueológica en el Convento de la Merced (Elche, Alicante)**
Palmira Torregrosa Giménez, Eduardo López Seguí, Patxuka de Miguel Ibáñez y Celso Sánchez Mondéjar
- 344-349 **Evidencias arqueológicas de un corral de comedias en el Hospital San Juan de Dios (Orihuela, Alicante)**
Silvia Yus Cecilia
- 350-355 **La Torre Bombarda (l'Alfàs del Pi, Alicante)**
Carolina Frías Castillejo
- 356-361 **Intervención arqueológica en el Sepulcro del Cabildo Catedralicio de la S. I. Catedral de Orihuela (Alicante)**
Javier Cecilia Espinosa y Mariano Cecilia Espinosa

MANA RQ



ARQUEOLOGÍA EN ALICANTE EN LA PRIMERA DÉCADA DEL S. XXI

MARQ

II Jornadas de Arqueología
y Patrimonio Alicantino



Arqueología en Alicante en la primera década del siglo XXI

II JORNADAS DE ARQUEOLOGÍA Y PATRIMONIO ALICANTINO

Manuel H. Olcina Doménech y Jorge A. Soler Díaz (editores)

26 - 27 de noviembre de 2012

MARQ



El *oppidum* Ibèric del Puig d'Alcoi: valoració de la seqüència d'ocupació

Ignasi Grau Mira (*) i Josep Maria Segura Martí (**)

Resumen

En aquest treball pretenem sintetitzar la història de l'ocupació del *oppidum* ibèric del Puig d'Alcoi a partir de la informació obtinguda en les excavacions desenvolupades entre els anys 2004 i 2012. La seqüència mostra tres fases protohistòriques datades entre els segles VII i IV aC i un episodi medieval islàmic.

Palabras clave

Època Ibèrica/ *Oppidum*/ Seqüència d'ocupació/ Repertoris ceràmics.

Abstract

In this paper we summarize the settlement history of the Iberian *oppidum* of El Puig d'Alcoi according to the documentation obtained in the fieldwork carried out between 2004 and 2012. The sequence offers three protohistoric phases dated between the 7th and 4th centuries BC and an Islamic mediaeval episode.

Keywords

Iberian Iron Age/ *Oppidum*/ Settlement sequence/ Ceramic assemblage.

INTRODUCCIÓ

L'existència del jaciment arqueològic del Puig d'Alcoi és coneguda des de finals del segle XIX. Abans de la realització d'excavacions sistemàtiques, Camil Visedo Moltó primer i Vicent Pascual després (1952), van escriure sobre el poblat a partir de troballes i cates realitzades. Les excavacions varen començar en 1959 i 1964, gràcies a la col·laboració i finançament aconseguït per Miquel Tarradell, i encara que les memòries de les actuacions queden inèdites, alguns aspectes foren publicats per Tarradell (1969) i Llobregat (1972), entre altres. Ja en la dècada de 1980 Federico Rubio realitzarà campanyes d'excavació entre 1982 a 1989, publicant únicament una d'elles (Rubio, 1985).

Una de les principals preocupacions científiques de tots aquests treballs era rastrejar la connexió d'una ocupació del final de la prehistòria i la de la plenitud de l'Època Ibèrica, i amb això conèixer l'evolució cultural de les poblacions locals. Però després de les excavacions, semblava quedar

establert que el Puig patia un abandonament i posterior reocupació (Llobregat, 1972: 53; Rubio, 1985).

No obstant açò, els treballs de revisió dels materials d'aquestes excavacions (García i Grau 1997; Espí i Moltó 1997; Barrachina i Moltó 2000; Grau 2002) suggerien una presència de població continuada al Puig des del Bronze Final fins a l'Ibèric Ple, com ja havien intuït Martí i Mata (1992) en revisar el material fenici comarcal.

Aquesta reinterpretació posava al Puig en primera línia per a entendre el procés de formació de la cultura ibèrica en les comarques de l'interior de la *Contestania* i feia convenient la contextualització dels materials de cronologia prèvia a l'Ibèric ple. Aquesta circumstància, juntament amb altres objectius científics, va engregar l'última fase d'intervencions entre la Universitat d'Alacant i el Museu Arqueològic Camil Visedo d'Alcoi, que van començar en 2004 i s'ha estès fins a 2012. S'ha intervingut en la torrassa, la zona superior del turó i el vessant oriental, no solament excavant, sinó també,

* Àrea d'Arqueologia. Universitat d'Alacant. Ap. Correus 99. Alacant

** Museu Arqueològic Camil Visedo d'Alcoi. Placeta del Carbó, s/n. Alcoi

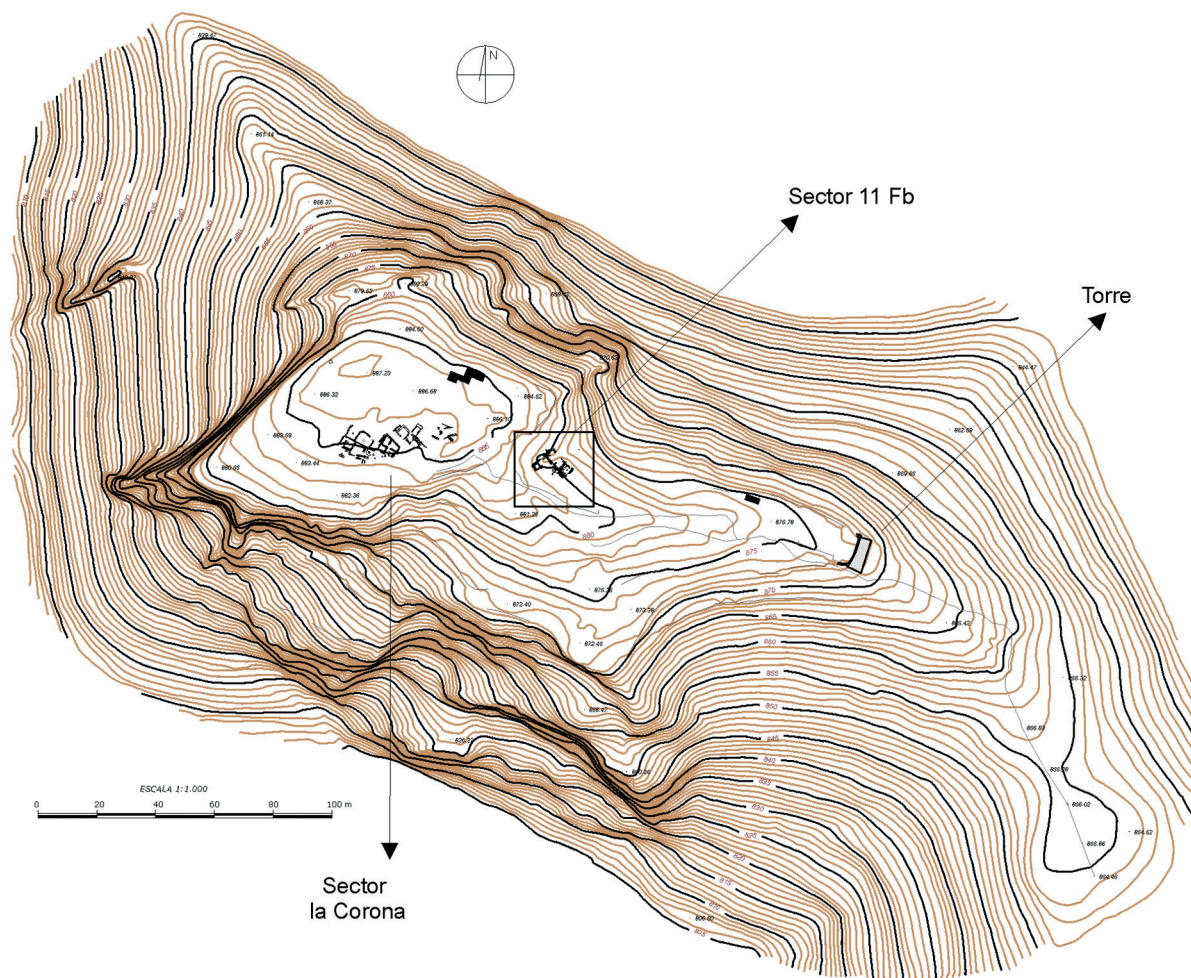


Figura 1. Plànol del Puig d'Alcoi amb l'emplaçament del sector 11 Fb.

i per primera vegada en la història del jaciment, consolidant estructures per a la seua conservació i posada en valor.

Com que la preocupació per la seqüència estratigràfica ha sigut un dels aspectes rellevants en la història del Puig, volem aprofitar aquestes pàgines per a recapitular les fases d'ocupació de l'*oppidum* i sintetitzar la informació publicada detalladament (Grau i Segura 2013).

L'estratègia metodològica escollida per a obtenir un coneixement satisfactori de la seqüència estratigràfica s'ha basat en una excavació en profunditat en el sector del vessant oriental denominat 11Fb (Fig. 1), on les condicions de sedimentació són prou bones per a la lectura de les diferents etapes d'ocupació. Cal dir que aquestes circumstàncies no són molt freqüents en el lloc a causa de l'escassa formació de sòls en un poblat d'altura, sobre un elevat turó de més de 800 m s/n/m. En realitat als episodis de formació/acumulació li segueixen uns altres de denudació-llavat de sòls, en un procés cíclic de sedimentació i erosió. El resultat és una seqüència de diferents paquets estratificats

d'escassa potència, ja que més que una vertadera successió de nivells d'ocupació el que es comprova és que els nivells més moderns arrasaven quasi completament els anteriors per a formar una anivellació sobre la qual construir les estructures.

FASE 1. PERÍODE ORIENTALITZANT I IBÈRIC ANTIC

La primera ocupació del Puig està formada per un petit departament de forma quadrangular d'uns 12,5 m² realitzat en maçoneria tosca en el seu sòcol i un alçat de fang. Aquesta cabanya es construeix adossada a una terrassa o plataforma de regularització del terreny junt a la roca de base (Fig. 2). L'espai construït es completaria amb un pati o espai de treball semiobert entre la paret rocosa de l'extrem nord i la cabanya. L'abundància de carbons i vestigis ceràmics evidencia una intensa activitat en aqueix espai, possiblement on es va haver de realitzar l'activitat quotidiana de la unitat domèstica, reservant el petit espai de la cabanya únicament per al refugi i repòs.

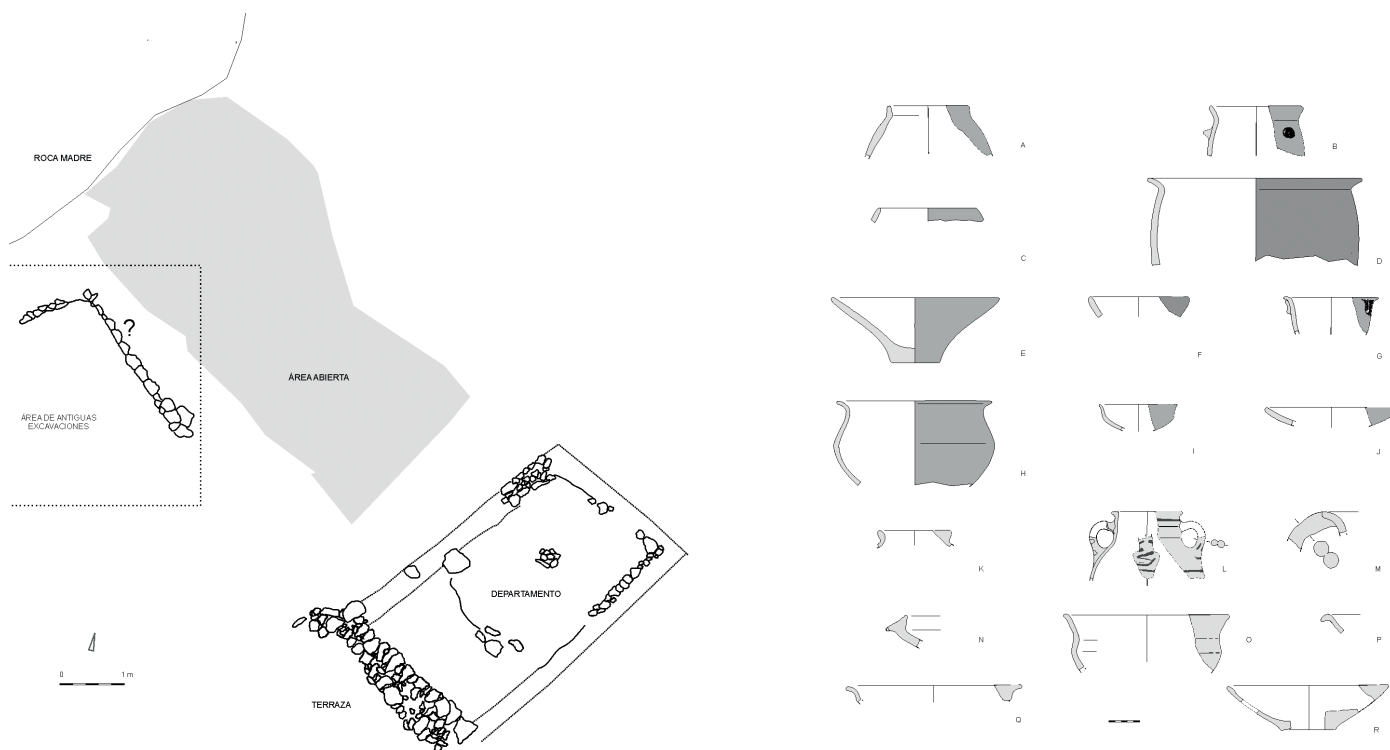


Figura 2. Plànol de la fase 1 i ceràmiques representatives.

Els trets definidors del repertori material d'aquesta zona es repeteixen en tots els sectors excavats i es poden resumir en els següents aspectes.

1. Predomini absolut de les ceràmiques a mà tosques o poc tractades amb recipients d'ús domèstic. Els tipus de les excavacions recents són els mateixos que s'ha presentat en les publicacions precedents i que quasi íntegrament corresponen a peces tosques (Rubio, 1985; Barrachina, 1987).

2. Aparició escassa de peces a mà de superfícies tractades. Han de correspondre a peces del servei de taula.

3. Aparició de les primeres ceràmiques a torn. Constitueixen un percentatge molt baix de peces, però altament significatiu per la seua aportació cronològica i cultural. Entre elles es constata la presència de les àmfores semites de la sèrie Ramon T-10.0.0.

Les peces a mà tosques o poc tractades que componen el repertori del Puig fan la seua aparició en els moments del Bronze Final, com es documenta en els assentaments propers de la Mola d'Agres o la Peña Negra I, entre altres. No obstant açò, no són tipus exclusius i definitoris d'aquest moment cronològic doncs perduren en època Orientalitzant o Ferro Antic, com es comprova clarament en la Peña Negra II, Los Villares de Caudete de las Fuentes o la Fonteta. La pervivència es deu al fet que són les peces emprades fonamentalment per a cuina i emmagatzematge dins de les unitats domèstiques.

Davant l'escassa eloqüència cronològica d'aquestes ceràmiques tosques per a distingir el període del Bronze Final d'aquell del Ferro Antic, hem de fixar la nostra atenció en les ceràmiques que completen aquest aixovar domèstic: les peces fines decorades. Al respecte, es constata la completa absència de peces incises, esgrafiades o amb altres decoracions, generalment de caràcter geomètric, atribuïbles a les peces fines a mà dels moments finals de l'Edat del Bronze com apareixen a la Mola d'Agres (Peña *et al.*, 1996) o la Solana del Castell de Xàtiva (Pérez Ballester, 2006, 138), Los Villares (Mata, 1991) o la Peña Negra (González Prats, 1983). Fins al moment, al Puig únicament s'ha identificat un fragment d'un vas de perfil carenat amb decoració incisa (Barrachina, 1987, Fig. 10, 3599).

Una explicació plausible, concorde al marc cronològic en el qual ens situem, seria que ens trobem amb peces del servei de taula que estan sent gradualment substituïdes per produccions a torn que apareixen conjuntament, com s'ha interpretat en el cas de Los Villares (Mata, 1991: 159).

Al nostre parer, la destacada absència d'aquestes peces fines a mà és indicativa que ens trobem en un moment que es dataria principalment en el s. VII, potser amb un inici lleugerament anterior i un manteniment en la primera meitat del s. VI aC. En aquest període les peces decorades locals van haver de començar a caure en desús enfront de nous models vasculars presos dels repertoris semites.

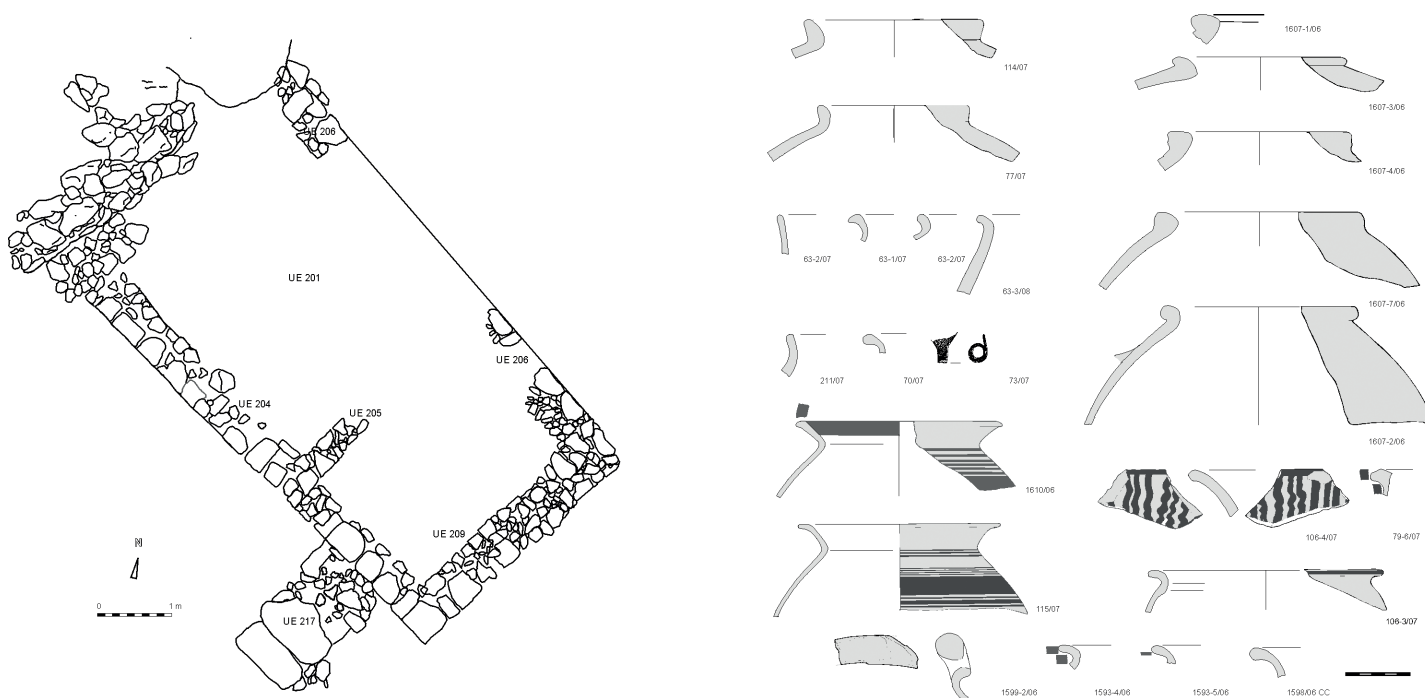


Figura 3. Plànol de la fase 2 i ceràmiques representatives.

El potent paquet de sediments que evidencia l'ocupació inicial es cobreix per un nivell de farciment que suposaria el fi de la primera fase i ens situaria cap a la segona meitat del s. VI i la primera meitat del s. V aC. El conjunt ceràmic pertanyent a aquest estrat no ofereix l'aspecte d'un aixovar típic com el reconegut en assentaments de fase única com El Oral (Abad i Sala, 1993). Més aviat es tracta d'una barreja de tipus anteriors que perviuen, amb ceràmiques a mà i àmfores fenícies, juntament amb els primers plats i tinaïlles locals, fins a les vaixelles de taula que caracteritzaran els períodes posteriors. Si haguérem de destacar alguna cosa seria l'aparició dels primers productes a torn locals. En efecte, si en la fase anterior totes les ceràmiques a torn eren de procedència forana, a partir d'aquest moment l'augment de la presència del torn i l'aparició de pastes molt semblants a les de l'època plena ens suggereix el desenvolupament de la terrisseria a torn pròpiament ibèrica en la comarca. Com en altres zones, aquests primers productes imiten les formes ceràmiques a torn introduïdes amb l'intercanvi. El panorama és, en síntesi, de continuïtat en les tradicions artesanals i una gradual transformació de les vaixelles que donaran lloc a la fàcies de ceràmica local.

FASE 2. ETAPA IBÈRICA I: TRÀNSIT ENTRE ELS PERÍODES IBÈRIC ANTIC I PLE

Aquesta fase s'inicia amb el terraplenat del vessant i construcció d'una gran casa, anomenada 200, inscrita en un

rectangle de 7,3 x 4 m. Aquesta casa està dividida en dos ambients per un estret mur, amb accessos independents. En el mur de façana s'adossa una estructura de tres grans, formada per grans blocs de pedra, que s'ha interpretat com la base d'una escala que donaria accés a un altell o pis superior.

Ens trobem amb una edificació de forma quadrangular amb àmplia grandària i composta per dos departaments als quals s'accedeix independentment des del carrer (Fig. 3). Aquest habitatge d'uns 30 m² excedeix les dimensions de les unitats domèstiques conegudes al Puig i la seua acurada factura destaca sobre les altres evidències constructives. És especialment evident en les maneres de construcció amb blocs de pedra retallats i travats amb resquills de pedra, que és molt diferent a l'aparell irregular que és la factura ordinària en les cases del poblat i és idèntic a l'aparell de la torrassa d'accés.

També el grossor dels seus murs permet diferenciar aquesta construcció. Enfront d'un grossor habitual de 40-45 cm i variable, els murs d'aquesta casa mostren un espessor constant de 52 cm que trobem freqüentment en l'arquitectura fenici-púnica.

L'estrat d'amortització de la casa compon un conjunt bastant homogeni que ens permet caracteritzar el final d'aquest episodi constructiu. El repertori material està format per un conjunt que des d'una perspectiva funcional va poder compondre un aixovar en ús quan es va demolir la

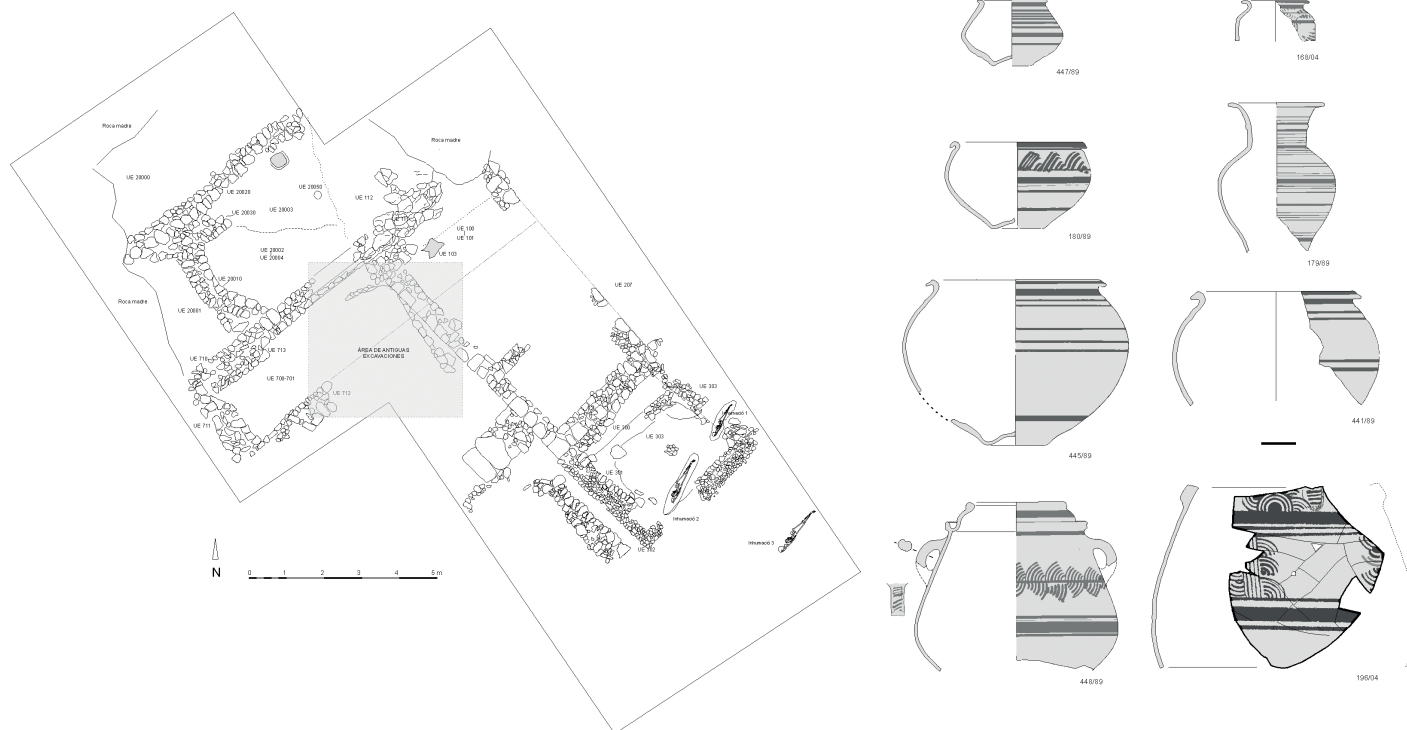


Figura 4. Plànol de la fase 3 i ceràmiques representatives. També s'indica la situació dels enterraments islàmics.

casa, amb peces corresponents a les funcions de transport, rebost, servei de taula i cuina, que cobreixen la totalitat de les funcions domèstiques. A més apareixen en proporcions equilibrades, sense predominis excessius d'algun tipus específic. Pel que fa a la valoració cronològica del repertori, es pot situar entre la segona meitat del s. V aC i els inicis de la centúria següent. Algunes peces s'emparenten clarament amb les vaixelles de l'estrat anterior, mentre que el marc més recent ho assenyalarien les primeres ceràmiques d'importació àtica.

FASE 3. ETAPA IBÈRICA II: LA FASE IBÈRICA PLENA DEL S. IV AC

Una vegada arruïnada la casa 200 es construeix sobre els nivells de colmatació i recolzant-se en el mur oriental un petit departament quadrangular de 3 x 3 m. Els murs perimetrals d'aquesta cambra estan construïts amb petites pedres travades amb fang. El nivell de colmatació i abandó d'aquest departament (denominat 300) ha aportat un repertori de ceràmiques ibèriques i vaixelles i àmfors d'importació corresponent al repertori clàssic del Puig datat en el s. IV aC.

En un nivell lleugerament superior i sobre les restes terraplenades de la casa 200 es construeix el departament 100 que constitueix l'estada principal d'una casa construïda també en el s. IV aC. Té forma rectangular i el seu costat llarg segueix el sentit perpendicular al pendent i adossada a una plataforma de contenció del vessant. Per l'oest apareix

una petita estada adossada amb accés independent, la 700, que possiblement es tracta d'un rebost. Altres construccions s'estenen en la terrassa superior del sector 11 Fb, possiblement com estances auxiliars de la vivenda (Fig. 4).

Corresponent a aquesta fase és el repertori datat en el s. IV aC, especialment en els seus anys centrals, que és el millor conegut del Puig. A aquest moment correspon el conjunt principal de les ceràmiques recuperades en excavacions anteriors (Rubio, 1985) i que van convertir el conjunt ceràmic del Puig en exemple de la vaixel·la ceràmica ibèrica pròpia de l'àrea central de la *Contestania* (Grau Mira, 2002: 58-67), juntament amb els repertoris de la Bastida dels Alcusses (Bonet i Vives-Ferrándiz, 2011) i El Puntal de Salinas (Hernández i Sala, 1995). Els treballs d'excavació realitzats en aquesta nova etapa d'excavacions han vingut a confirmar aquesta atribució cronològica i funcional. La major part de les peces recuperades no fan sinó engrossir les col·leccions i els tipus prèviament coneguts. No obstant açò, disposem de nous repertoris procedents de conjunts tancats que permeten contextualitzar les evidències ceràmiques en les coordenades arqueològiques de la seua troballa i amb açò avançar en la definició de l'aixovar domèstic.

FASE 4. PERÍODE ISLÀMIC

Per sobre dels nivells ibèrics i tallant la colmatació del departament 300 i l'àrea que s'estén a l'est, es van obrir tres fosses d'enterrament. Es tracta de la inhumació de tres in-

dividus, un d'infantil i dos adults, amb el cap orientat al SW i per tant amb el rostre cap a l'est. L'absència de restes d'aixovar funerari, i la posició suggereixen que ha sigut enterrat seguint el ritual islàmic. Açò ens permet deduir que es tracta d'enterraments d'època medieval islàmica, corroborat segons els resultats d'una datació radiocarbònica realitzada per Beta Analytics que ofereix una datació entre el ss. IX i X dC. Cal indicar que el crani i un fèmur corresponent a l'adult home d'un dels enterraments no han aparegut durant l'excavació i en el seu lloc s'ha documentat l'interfície d'una antiga excavació, realitzada als anys 1960 per V. Pascual i que va proporcionar precisament aquestes restes, un crani i un fèmur, d'un enterrament que va ser adscrit a l'Edat del Bronze. Aquest crani va ser estudiat per D. Campillo (1976) i mostrava la particularitat de presentar una ferida tallant en el parietal dret. Després de l'examen de les restes d'aquest crani i el fèmur i la resta de l'esquelet recuperat en les nostres excavacions, l'especialista P. De Miguel ha pogut comprovar que corresponen al mateix individu.

VALORACIÓ FINAL

La valoració principal del resultat d'aquests treballs es resumirien en tres punts:

1. La seqüència estratigràfica del Puig és molt més complexa del que es desprèn de la informació publicada (Rubio, 1985) i que ja havia sigut posada en dubte en una revisió de la informació disponible (Grau Mira, 2002). En l'actualitat, i després dels treballs realitzats, és possible afirmar l'existència de tres fases d'ocupació protohistòriques i ibèriques i un episodi d'època medieval.

2. Fins al moment no hi ha evidències d'una ocupació datada en els anys finals de l'Edat del Bronze. Les ceràmiques a mà, bàsicament tosques, apareixen en paquets estratigràfics acompanyats de ceràmiques d'importació fenícia i peces a torn d'època protohistòrica. L'aparició conjunta de materials a torn i a mà suggereix que el nivell inicial de l'ocupació del Puig ha de portar-se a època Orientalitzant.

3. S'ha constatat l'existència de tres enterraments d'època islàmica que suposen la primera evidència d'aquesta cronologia identificada en el lloc arqueològic. Fins al moment no s'havien identificat materials islàmics entre les col·leccions del Puig. En un sector pròxim als enterraments han aparegut algunes ceràmiques i nivells de construcció regirats que poden associar-se a un petit hàbitat d'aquesta cronologia.

BIBLIOGRAFIA

ABAD, L. y SALA, F. (1993): *El poblado ibérico de El Oral (San Fulgencio, Alicante)*. Trabajos Varios del S.I.P., 90. Valencia.

BARRACHINA IBÁÑEZ, E. (1987): El bronze final al poblado del Puig d'Alcoi. *Fonaments*, 6: 131-155.

BARRACHINA IBÁÑEZ, A. y MOLTÓ, S. (2000): El Puig. En *Catàleg del Museu Arqueològic Municipal Camil Visiedo Moltó*: 101-104. Alcoi.

BONET, H. y VIVES-FERRÁNDIZ, J. (2011): *La Bastida de les Alcusses (Moixent, Valencia)*. València.

CAMPILLO VALERO, D. (1976): *Lesiones patológicas en cráneos prehistóricos de la Región Valenciana*. Serie de Trabajos Varios del SIP, 50.

ESPI, I. i MOLTÓ, S. (1997): Revisió cronològica de la ceràmica feta amb torn del Puig d'Alcoi. *Recerques del Museu d'Alcoi*, 6: 87-98.

GARCÍA MARTÍN, J.M. i GRAU MIRA, I. (1997): Les ceràmiques gregues als jaciments ibèrics de L'Alcoià i El Comtat. *Recerques del Museu d'Alcoi*, 6: 119-130.

GONZÁLEZ PRATS, A. (1983): *Estudio arqueológico del poblamiento antiguo de la Sierra de Crevillente (Alicante)*. Anexo I de la Revista Lucentum. Alicante.

GRAU MIRA, I. (2002): *La organización del territorio en el área central de la Contestania Ibérica*. Alicante.

GRAU MIRA, I. y SEGURA MARTÍ, J.M. (2013): El oppidum ibérico de El Puig d'Alcoi. Asentamiento y territorio en la montaña de la Contestania. Alcoi.

LLOBREGAT CONESA, E.A. (1972): *Contestania Ibérica*. Alicante.

MATA PARREÑO, C. (1991): *Los Villares (Caudete de las Fuentes, Valencia)*. Orígenes y evolución de la Cultura Ibérica. Valencia.

MARTÍ BONAFÉ, M.A. y MATA PARREÑO, C. (1992): Cerámicas de tipo fenicio occidental en las comarcas de L'Alcoià y El Comtat (Alacant). *Saguntum-PLAV*, 25: 103-117.

PASCUAL PÉREZ, V. (1952): El poblado ibérico de 'El Puig' (Alcoi). *Archivo de Prehistoria Levantina*, III: 135-146.

PEÑA, J.L., ENRIQUE TEJEDO, M., GRAU ALMERO, E. y MARTÍ BONAFÉ, M.A. (1996): *El poblado de la Mola d'Agres: Homenaje a Milagros Gil-Masarell Boscá*. Memorias de Excavaciones Arqueológicas, 1. Valencia.

PÉREZ BALLESTER, J. (Coord y autor) (2006): De la *Saitabi* ibérica a la *Saetabis* romana, en HERMOSILLA, J. (Dir.), *Historia de Xàtiva*, vol. I, Síntesis: 137-164. Valencia.

RUBIO GOMIS, F. (1985): El yacimiento ibérico de El Puig (Alcoi). Antecedentes y campaña del 1982, *Noticario Arqueológico Hispánico*, 24: 93-157.

HERNÁNDEZ, L. y SALA, F. (1996): *El Puntal de Salinas. Un hàbitat ibérico del s. IV aC en el Alto Vinalopó*. Villena.

TARRADELL MATEU, M. (1969): Noticia de las recientes excavaciones del Laboratorio de Arqueología de la Universidad de Valencia. *X Congreso Nacional de Arqueología (Mahón, 1967)*: 183-186. Zaragoza.