

Memoria de actividades 2000-2003

Antonio Sánchez Pérez (*)

Miguel Benito Iborra ()**

* Coordinador Cultural del MARQ.
Plaza Gómez Ulla, s/n.
03013 Alicante.

** Técnico aux. de Colecciones del MARQ.

Resumen

En Septiembre de 2000 abrió sus puertas el Museo Arqueológico Provincial en el antiguo Hospital de San Juan de Dios con cuatro salas y el 22 de Mayo de 2002 se inauguró con la presencia de la Reina D^a Sofia, en esta ocasión ya al completo, con siete salas: cinco dedicadas a la Historia de la provincia de Alicante y tres salas temáticas dedicadas a Arqueología de Campo, Urbana y Subacuática. Un año más tarde se inauguró la Sala de Arte Rupestre de Castell de Castells. Desde su apertura el MARQ ha desarrollado una amplia serie de actividades que hemos enumerado en cinco grandes apartados: Exposiciones, Cursos, Jornadas, Conferencias y presentaciones de libros, publicados por el propio MARQ, o en colaboración con otras instituciones. A continuación describimos en líneas generales las actuaciones arqueológicas llevadas a cabo en el Tossal de Manises y Cova d'en Pardo, las campañas de excavaciones y prospecciones, así como la puesta en valor y musealización de l'Illeta dels Banyets de Campello. Finalmente se explican sucintamente: la conservación de colecciones, restauración y trabajo de la biblioteca, colaboración en exposiciones y los programas de Cooperación de la Unión Europea en los que se ha involucrado el MARQ: Proyectos Peregrinus, Orion, ANSER con su Seminario, Medelhavsmusset y por último las actividades didácticas, con el concurso para la elaboración de las mismas.

Summary

In September 2000 the Archaeological Museum of Alicante opened with four rooms in the ancient San Juan de Dios Hospital. In 22th May of 2002 the Museum was inaugurated under the presence of the Queen Sofia with its seven rooms: five dedicated to the History of the province and three thematic rooms to the Rural, Urban and Underwater Archaeology. In 2003 was inaugurated the Cave Art Room of Castell de Castells. From its opening the MARQ has developed a wide series of activities that we have enumerated in five big sections: Exhibitions, Courses, Working days, Conferences and book presentations published for the MARQ itself or in collaboration with other institutions. Following it is described in broad outline the archaeological activities carried out in Tossal de Manises and Cova d'en Pardo, excavations campaigns, prospectings and also how was putting in value and the museum of Illeta dels Banyets de Campello. Finally it is briefly explain: the conservation of collections, restauration and the work of the library, collaboration in exhibitions and the programmes of cooperation with the European Union where the MARQ was involved: Peregrinus, project, Orion, ANSER with its seminar, Medelhavsmuseet and finally the didactic activities with the competition for the elaboration of itselfes.

Este milenio inicia una nueva etapa para la arqueología alicantina con una fecha a recordar, el 22 de Septiembre de 2000, día en el que abre sus puertas, en el antiguo Hospital Provincial San Juan de Dios, el renovado Museo Arqueológico de Alicante, MARQ, dependiente de la Excm. Diputación Provincial de Alicante.



Figura 1. S. M. la Reina Doña Sofía en una de las salas del MARQ durante su visita inaugural al museo.

Pero aquí no acabaría el proyecto técnico que nos permitía contar por vez primera con cuatro salas de exposición permanente -Prehistoria, Cultura ibérica, Cultura romana y Edad Media-, harán falta, casi dos años más para completarlo.

Será el 28 de Mayo de 2002 cuando, con la presencia de la Reina Doña Sofía, del President de la Generalitat Valenciana Don Eduardo Zaplana Hernández-Soro, del Presidente de la Diputación de Alicante Don Julio de España Moya y de la práctica totalidad de Alcaldesas y Alcaldes de los municipios de la Provincia, se inaugure oficialmente el MARQ, con sus cinco salas permanentes –al unir la de la Edad Moderna y Contemporánea a las ya referidas a otras etapas de la historia de Alicante- y tres salas de carácter temático -Arqueología de Campo, Arqueología Urbana y Arqueología Subacuática-, junto a las Salas de Exposiciones Temporales y al resto de instalaciones con las que está equipado, dando al visitante la posibilidad de conocer el método arqueológico en sus diversas vertientes por medio de escenografías que muestran cada uno de los tipos de excavación.

Su Majestad la Reina Doña Sofía recorrió, tanto las salas de exposiciones, como los espacios destinados a la investigación, documentación, conservación y restauración, por cuyo taller demostró una especial preferencia y al que dedicó bastante más tiempo del previsto inicialmente.

Con este acontecimiento, no solo se abre una nueva etapa para la arqueología alicantina, sino también un nuevo espacio cultural a disposición de toda la comunidad, donde las nuevas tecnologías alcanzan una relevancia notoria y sirven de apoyo para que el visitante conozca y comprenda mejor las etapas de nuestra historia a través de una ciencia, la Arqueología.

Sin embargo, este proyecto no podía reducirse en exclusiva a mostrar objetos antiguos muy bien presentados y con todos los medios de que se dispone en el siglo XXI. El MARQ no se concibió en ningún momento como un espacio inamovible; sino como algo vivo y en continua ebullición, un Centro Cultural de referencia, de investigación científica y divulgación.

En tal sentido, la Excm. Diputación Provincial de Alicante dispuso la creación de la Fundación Comunidad Valenciana MARQ, en formal Sesión Plenaria celebrada el 14 de Septiembre de 2000, cuyos Estatutos resultaron definitivamente aprobados por el Pleno de dicha Corporación en sesión ordinaria de 8 de Febrero de 2001. Resultando una Entidad sin ánimo de lucro, creada al amparo de la Ley Valenciana 8/1.998, de Fundaciones, inscrita con el número 121(A) en el correspondiente Registro de Fundaciones de la Comunidad Valenciana por la Generalitat Valenciana, la Excm. Diputación Provincial de Alicante, el Excmo. Ayuntamiento de Alicante, la CAM (Caja de Ahorros del Mediterráneo) y CAJAMURCIA (Caja de Ahorros de Murcia), sus socios fundadores, con el objeto principal de gestionar la actividad del Museo Arqueológico Provincial de Alicante.

Esta fórmula de gestión junto al Convenio de asistencia técnica en materia arqueológica y museística suscrito, el 10 de Abril de 2002, entre la Excm. Diputación Provincial de Alicante y la Fundación



Figura 2. Exposición "Argantonio, Rey de Tartessos".

Comunidad Valenciana MARQ, ha propiciado, entre otras muchas cuestiones, la realización de numerosas actividades a lo largo de este periodo 2000-2003, que, a continuación se describen, de manera somera.

EXPOSICIONES

Argantonio, Rey de Tartessos. Septiembre Octubre 2.000

El MARQ inició su programación de exposiciones temporales con ésta dedicada a Tartessos. Organizada y patrocinada en colaboración con el Ministerio de Educación y Ciencia, la Fundación El Monte, el Consorci de Museus de la Comunitat Valenciana y el Museo Arqueológico Nacional, siendo presentada anteriormente en Madrid y Sevilla. En esta muestra itinerante se pudieron reunir por primera vez las más emblemáticas piezas de una civilización, la tartésica, muy avanzada cultural y tecnológicamente.

La exposición fue fruto de la colaboración de 33 museos de toda Europa, entre los que cabe destacar: el Museo del Louvre de París, que aportó un ánfora ática decorada, que simboliza el combate entre el héroe griego Heracles y el dueño mítico de Tartessos, Gerión; el Museo Arqueológico Nacional y el British Museum de Londres. Además, contó con el tesoro de El Carambolo y los ajuares funerarios de las necrópolis de La Joya (Huelva) y la Cruz del Negro de Carmona. Su principal objetivo era mostrar la evolución de la cultura tartésica y cómo arraigó en Occidente.

La exposición se estructuró en tres grandes bloques. En el primero, se presentaba la minería, el arte figurativo, la escritura, la cerámica y las armas; en el segundo, la riqueza del mundo tartésico, donde se podía ver el gusto por la ostentación y el arte oriental a través de las vasijas y las joyas; y un tercero, se refería al mundo de la muerte, en el que se exhibían los ajuares funerarios de las principales necrópolis tartésicas.

La exposición reunió una serie amplia de piezas (250), algunas de ellas inéditas en España, con las que se pretendía mostrar la cultura tartésica de la época de Argantonio.

De entre los tesoros de esa época, destacaremos el tesoro del El Carambolo, encontrado casualmente en 1958 en El Carambolo, en la localidad sevillana de Camas, y formado por 21 piezas guardadas en un lebrillo (16 placas, 2 pectorales, 2 brazaletes y un collar).

De suma importancia es El Tesoro de Villena, encontrado en 1963 en una rambla de la localidad de Villena (Alicante). Está compuesto por sesenta piezas de oro, otras de plata, hierro y ámbar. En esta exposición se mostraron algunas de las piezas más representativas del mismo. Está considerado como uno de los depósitos arqueológicos más importantes de la Edad de Bronce.

Finalmente, se expuso el recientemente descubierto Tesoro de la Marina Alta, compuesto por tres torques muy similares y un pequeño colgante en forma de flor de loto.

La muestra no tenía reproducciones ni montajes, sólo piezas originales, salvo algunas maquetas de enterramientos. *"El criterio que se ha seguido es dejar que las cosas hablen por si mismas. Se pretendió*



Figura 3. Exposición “Legados del MARQ”.

invitar al visitante a establecer una relación con los objetos para que saque conclusiones” dijo la Comisaria Carmen Aranegui.

“Legados del MARQ”. Del 22 de diciembre de 2000 a septiembre de 2001

Exposición de producción propia, que reunió una selección de las principales piezas procedentes de los legados hechos al Museo por la ciudadanía alicantina, y que constituyen una parte importante del patrimonio histórico-artístico y arqueológico de la Diputación Provincial de Alicante. *“Algunas de estas colecciones, herencias, hallazgos casuales, etc., que por falta de espacio o por criterios museísticos no se han podido exponer nunca, constituyen ese museo oculto que entonces se mostró”*. Rafael Azuar.

Se dividía en tres grandes áreas, cada una de ellas dedicada a un tema: Arqueología, Numismática y Artes Menores, y Azulejos.

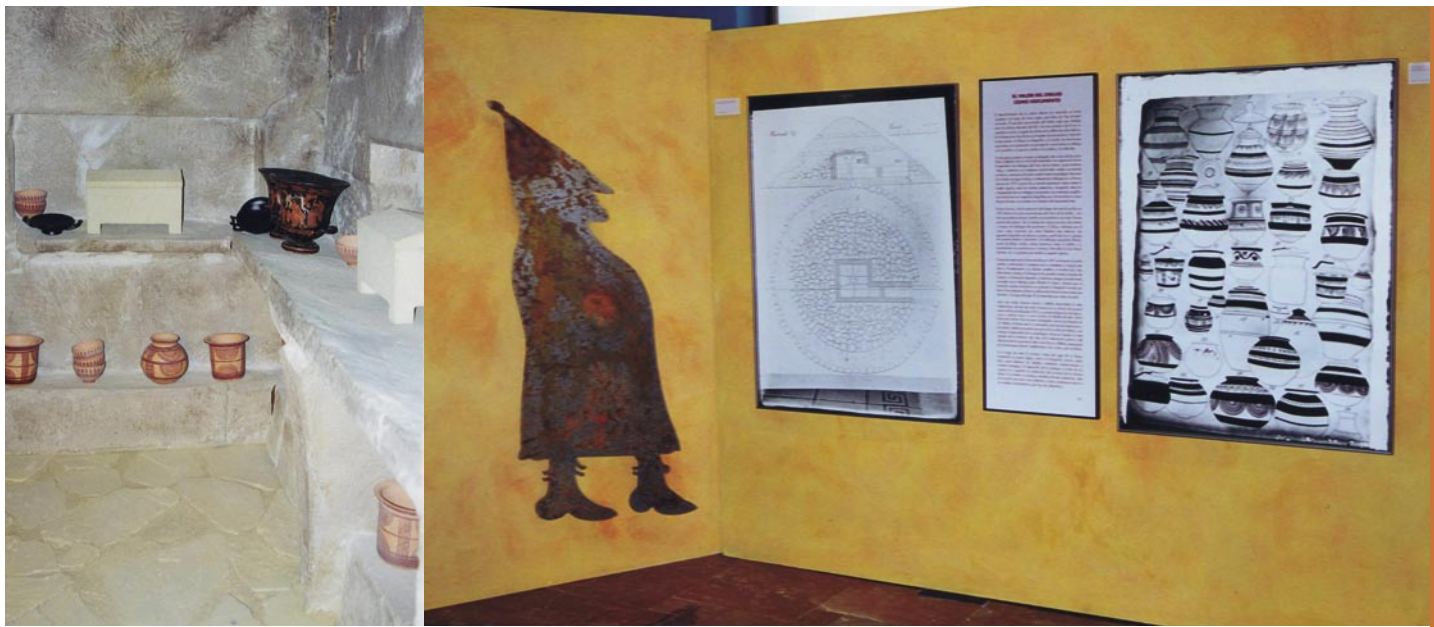
La primera, mostraba la memoria de las excavaciones de Benalúa de 1982, documentación gráfica realizada por el pintor A. Parrilla, las Actas de la Comisión Provincial de Monumentos -que comenzó su andadura en el año 1932- y algunos de los más importantes fondos de la misma, como manuscritos de F. Figueras Pacheco y del Rvdo. Padre J. Belda. También se exponía una variada selección de piezas arqueológicas junto con diferentes materiales arqueológicos pertenecientes a los fondos fundacionales del Museo. A esto se añadieron los calcos y dibujos de Juan Such y fotografías de varios de los objetos hallados en las excavaciones de la Necrópolis de la Albufereta, realizadas por Fernando Sánchez. También se podía ver la copia de la Dama de Elche, realizada por José Ignacio Pinazo y adquirida en 1926 al Museo del Louvre, por acuerdo de la Comisión Provincial de Monumentos para el futuro Museo Provincial

El segundo ámbito, se dedicó a la Numismática y Artes Menores. Presentaba, entre otros, algunos de los objetos de la colección privada de D. Rafael Beltrán de la Llave que, en 1970, donó a la Excm. Diputación Provincial de Alicante en memoria de su padre, antiguo presidente de esta Corporación. A destacar, entre otros, la colección de abanicos, varios bargueños y muebles de época. En varias vitrinas se dispusieron las principales piezas del Fondo Histórico del MARQ y de las colecciones cerámicas adquiridas a D. Ramón Quiles Antón y D. Miguel Maestre, de Biar. Finalmente, en el centro, se exhibían una serie de colecciones numismáticas donadas por diferentes ciudadanos alicantinos y que hoy conserva el MARQ.

El último ámbito, dedicado a la azulejería, presentaba en el suelo y por primera vez el montaje de un pavimento del siglo XVIII compuesto por cerca de 800 piezas, procedente de la colección de D. Rafael Beltrán y, en las paredes, un conjunto de paneles cerámicos representando las devociones religiosas o ciertos oficios, además de algunos ejemplos de azulejería de cocina, vistosamente decorados.

En vitrina aparte, se exponía el recién hallado tesoro de la Marina.

Con esta exposición de los Legados del MARQ se pretendió hacer un homenaje público a todas aquellas instituciones y personas que a lo largo de estos años han contribuido a la formación del MARQ



Esta exposición, se acompañó de la edición bilingüe de un catálogo, *"Legados del MARQ"*, en el que se analizan, más en profundidad, los diferentes legados y fondos documentales que el Museo Arqueológico Provincial ha ido atesorando a lo largo de su historia.

Figura 4. Exposición "La Cultura Ibérica a través de la fotografía de principios del siglo XX".

La Cultura Ibérica a través de la fotografía de principios del siglo XX. El Litoral Mediterráneo. Del 15 de febrero a 9 de abril de 2001.

Exposición itinerante, comisariada por D. Juan Blázquez Pérez, en colaboración con la Universidad Autónoma de Madrid y patrocinada por la Caja de Ahorros del Mediterráneo. El MARQ ha querido, en esta ocasión, traer a Alicante imágenes, muchas de ellas inéditas, de los trabajos arqueológicos realizados durante el siglo XX en los yacimientos más emblemáticos de la Cultura Ibérica.

En fotos, se podía ver lo que ha sido la investigación científica de una cultura, que siendo tan nuestra, a veces ha sido relegada ante culturas de importancia más internacional. Estas fotografías y los dibujos, realizados por destacadas figuras de la arqueología de los años 20, 40 y 60, han permitido a los estudiosos actuales llegar a conclusiones, de otra forma imposibles, sobre determinados yacimientos ibéricos.

El visitante, podía recorrer el interior de la Cámara de Toya (Peal de Cerro, Jaén), estudiada por el arqueólogo Juan Cabré, en la que fue enterrado un príncipe ibérico del siglo IV a.C., así como una reconstrucción del santuario de El Cigarralejo, en concreto de su habitación sagrada, en la que se depositaron los exvotos, realizada a partir del trabajo arqueológico dirigido por Emeterio Cuadrado, sus estudios y observaciones. Asimismo, se ofreció al visitante la posibilidad de realizar un viaje al pasado por el interior del santuario de El Cerro de los Santos (Montealegre del Castillo, Albacete).

Completaba la muestra, imágenes de las primeras campañas de excavaciones realizadas en los yacimientos del Tossal de Manises (La Albufereta, Alicante), de la Loma de la Alcudia (Elche) y del Cabezo Lucero (Guardamar del Segura).

Como complemento explicativo, se editó un catálogo bajo la coordinación de Juan Blázquez Pérez, comisario de la misma, con artículos de 27 especialistas interesados en el conocimiento de la cultura ibérica y de su divulgación. De esta exposición, ya se habían editado con anterioridad dos catálogos, versando ahora este tercero, fundamentalmente, sobre el Levante y las provincias de Murcia y Albacete, territorios de una gran riqueza arqueológica de la cultura ibérica.

"...Y ACUMULARON TESOROS. Mil años de historia en nuestras tierras". 18 de Septiembre a 28 de Octubre de 2001.

Exposición patrocinada por la Obra Social de la Caja de Ahorros del Mediterráneo y exhibida anteriormente en Valencia, Castellón y Murcia, en la que se muestran los cambios culturales acontecidos en las tierras de la región central del Mediterráneo a lo largo del milenio previo a la formación de la



Figura 5. Exposición "...Y acumularon tesoros. Mil años de historia en nuestras tierras".

cultura ibérica. Se ofrecía una amplia panorámica de la cultura material de las distintas sociedades que convivieron durante ese periodo, dedicando una especial atención a la Cultura Argárica y a la Cultura del Bronce Valenciano.

Para el montaje de esta exposición, se logró reunir, procedentes de una veintena de museos -entre ellos el Arqueológico Nacional, el de Cataluña o el Municipal de Almassora-, unas 250 piezas arqueológicas, fechadas entre el 2000 a.C. y el 800 a.C.

A través de estos restos arqueológicos se ha podido contemplar los cambios ambientales, tecnológicos, sociales e ideológicos que se produjeron en la Edad del Bronce y que desembocan, al final de este periodo, en la aparición de tesoros de oro y plata como el Tesoro de Villena, del que en esta ocasión se mostraron 67 réplicas exactas de sus componentes.

El visitante, podía hacer un viaje figurado a través de las sociedades de la Edad del Bronce, en tres espacios interconectados, partiendo del conocimiento de las características anatómicas de los hombres y mujeres de esa época y de la aparición de las primeras élites sociales, gracias a los datos aportados por las tumbas y ajueres funerarios expuestos. Otro itinerario, mostraba la evolución de los ritos funerarios y los cambios de referente simbólico e ideológico, plasmados también en las manifestaciones artísticas.

La muestra se completaba con restos de las especies vegetales cultivadas, así como de los animales domésticos que componían los rebaños y los útiles empleados en la vida cotidiana, que venía a demostrar que el modo de vida rural y el ritmo vital estaba marcado por el ciclo agrícola y sus tareas.

Las actividades textiles se referían por medio de las pesas de telar de barro cocido o de las bobinas de hilo carbonizadas, piezas, por otra parte, muy raras. Las actividades metalúrgicas, estaban también presentes en este recorrido de mil años de historia, mostrando aquí desde la extracción de los minerales en bruto hasta la fabricación de piezas como mazos, yunques, crisoles y moldes de piedra para elaborar hachas, punzones o espadas. Entre éstas, destacaremos el Casco de plata de Coves de Vinromá de Caudete de las Fuentes, maravilloso ejemplo de orfebrería de la etapa final del Bronce.

Se completaba la exposición, con la edición de un riguroso y científico catálogo en el que se recogen los últimos estudios sobre el Bronce Argárico, Bronce Valenciano y Bronce Final, realizado por un amplio y prestigioso equipo de investigadores, dirigidos y coordinados por el Prof. Mauro Hernández Pérez, a la vez comisario de la exposición.

"El puerto de la maravillas. Los hallazgos de los antiguos navíos de Pisa". Del 6 de noviembre de 2001 al 6 de enero de 2002

Esta muestra, presentada anteriormente en la sede de la ONU en Nueva York, formaba parte del proyecto "*Siete soles, siete lunas*", en el que la Diputación Provincial se involucró, con el objetivo



Figura 6. Exposición "El Puerto de las Maravillas. Los hallazgos de los antiguos."

de realizar intercambios culturales. Recoge el resultado de unos trabajos centrados en el yacimiento subacuático más importante del momento. Esta exposición, es la primera muestra internacional que el MARQ acoge, con el objetivo de continuar en esta línea de intercambios culturales con otros países del Mediterráneo.

En diciembre de 1998, se descubrieron los primeros restos de un navío hundido en la antigua dársena de la localidad italiana de San Rossore, en la ciudad de Pisa. A partir de entonces, se han sacado a la luz 16 embarcaciones, datadas entre los siglos V a.C. y V d.C., teniendo todas ellas un excelente grado de conservación, lo que ha permitido reconstruir la vida portuaria de esta antigua ciudad, su ingeniería naval y el tráfico mediterráneo de la época.

A la exposición, que ocupaba una de las tres salas de exposiciones temporales, se accedía cruzando una magnífica imagen de la Torre de Pisa, la Catedral y el Baptisterio, conjunto arquitectónico por el que es conocida internacionalmente la ciudad italiana. La muestra, presentaba un sugestivo montaje, provisto de una maqueta de las excavaciones, un audiovisual de su proceso de excavación, parte de un barco con su cargamento y un magnífico y numeroso conjunto de piezas de época romana. Algunos de los múltiples restos encontrados, llegados a Pisa por vía marítima, y que ahora se muestran, proceden de la Península Ibérica: un Thymiaterion en terracota, un kalathos (vaso cerámico con decoración pintada ibérico y varias ánforas realizadas en la Bética).

La inauguración, contó con la actuación del Grupo Synaulia de Volterra, dedicado a recuperar sonidos de la Antigüedad tras investigaciones y reconstrucciones de arqueología experimental aplicadas al espectáculo, grupo de prestigio internacional, especializado además en danza y teatro de la prehistoria y sobre todo de época romana, como lo demuestra la inserción de alguno de sus temas en películas como *Gladiator* o *Sueño de una noche de verano*. A la excavación que trata esta exposición se la ha definido como "la excavación de las maravillas o, de manera más sugestiva, como "La Pompeya del mar".

"El nacimiento del Arte en Europa". Del 21 de diciembre de 2002 al 23 de febrero de 2003

120 fotografías más representativas del Arte Rupestre del Paleolítico de la Europa Occidental: España, Francia, Italia y Portugal, acompañadas de paneles explicativos con un alto contenido didáctico, componían esta magna exposición que llegó aquí después de haber estado medio año en el Museo Nacional de París.

Generada en Francia, organizada por la empresa Ars Latina y patrocinada por la Fundación Comunidad Valenciana Marq, dedicó además, un apartado especial al Arte de la Comunidad Valenciana desde los años 35.000 a 10.000 a.C., exhibiendo motivos de la Cova Fosca de Vall d'Ebo, del abric



Figura 7. Exposición "Nacimiento del Arte en Europa".

del Tossal de la Roca en Vall d'Alcalá, de la cova del Parpalló en Gandía y del abric d'En Melia de Castellón.

El discurso expositivo mostraba la evolución del Arte primitivo a través de los diferentes estilos que recogió la propuesta analítica del investigador André Leroi-Gourhau.

Estaba presidida por un bajo relieve de la Venus de Laussel, de donde arrancaba el recorrido, prosiguiendo con magníficas fotografías de la Venus de Brassempouy y los bisontes modelados en arcilla de Le Tuc d'Audoubert, reproducciones de Lascaux (Dordogne), así como el gran uro, los bisontes, los mamuts y los caballos tordos de Pech-Merle, etc.

Del ámbito español sobresalían los motivos de arte rupestre de la cornisa cantábrica: las manos de Fuente Salín, los caballos y ciervos de las Chimeneas o los emblemáticos bisontes de Altamira, además de las representaciones asturianas de la cueva de Tito Bustillo y motivos de la cueva andaluza de Nerja. Saltando a Italia, se exhibían los toros de Revanzo y Romio, las escenas rituales de Addaura, etc. Finalmente, de Portugal nos llegaron las representaciones del santuario de Escoural.

Dentro de las actividades complementarias a la exposición, en el salón de actos del MARQ, se celebró una conferencia bajo el título *"El final del arte rupestre paleolítico en la Comunidad Valenciana"*, que impartió el Dr. D. Rafael Martínez del Valle, Director del Museo castellonense de La Valltorta y donde expuso los últimos descubrimientos en el Abric d'En Meliá.

"Damas ibéricas encuentro XXIV siglos después". Del 25 de abril al 5 de mayo de 2003. Madrid, Museo Arqueológico Nacional.

Como consecuencia, entre otras, del Convenio Marco suscrito, el 30 de Enero de 2003, entre la Secretaría de Estado de Cultura y la Diputación Provincial de Alicante, a fin de que el Museo Arqueológico Nacional (MAN) y el Museo Arqueológico Provincial de Alicante (MARQ) pudieran reglamentar y desarrollar proyectos de interés común en el ámbito arqueológico-cultural, museológico e investigador, se propició la cesión temporal de la Dama de Cabezo Lucero para esta exposición. En ella, se reunieron, en una misma sala del MAN, las cuatro "damas" ibéricas, siendo la primera vez que se presentaba la Dama de Cabezo Lucero junto a las ya conocidas Dama de Baza (Granada), Dama del Cerro de los Santos (Albacete) y Dama de Elche.

Esta reunión de las Damas Ibéricas hizo posible que pudieran ser observadas, analizadas y comparadas con todo detalle, tanto de forma individual como en su conjunto, así como comprobar y estudiar la evolución de las escuelas escultóricas del legado cultural ibérico.

La Dama de Cabezo Lucero, en palabras de Miguel Ángel Elvira, entonces director del Museo Nacional, *"sería una pieza comparable a la Dama de Elche si hubiese sido encontrada completa. Con todo es muy bella. Pero claro, la Dama de Elche sigue siendo la más importante."* Por otra parte, añade *"nos ayuda*



a comprender la evolución de esta escuela escultórica que recibe influencias fenicias y etruscas". Cualquier visitante, lego en la materia, pudo comprobar la enorme similitud entre las dos "damas".

Toda esta serie de circunstancias, convirtieron esta exposición en un punto de reunión y estudio de numerosos especialistas internacionales en el arte ibérico.

"Proyecto Duple. Damas ibéricas: encuentro XXIV siglos después". Del 20 de mayo a 31 de mayo de 2003.

En el edificio Torrevaillo de la Universidad Miguel Hernández de Elche se presentó por primera vez en la historia y en esta ciudad alicantina la réplica exacta de la Dama de Elche, elaborada dentro del Proyecto Duple de investigación y conservación del patrimonio, conveniado entre el MARQ y el MAN, con fecha del pasado 12 de Marzo de 2003.

La empresa FACTUM, especializada en reproducciones artísticas, realizó una reproducción exacta de la Dama utilizando la tecnología del escaneado en 3D, sin contacto con la superficie del busto original, que permitió manipular la dama ibérica sin peligro de deterioro.

Con un equipo digital y lentes de alta precisión, se pudieron observar detalles inapreciables a simple vista. Mediante el escaneo tridimensional se consiguieron datos para el estudio científico y de conservación al igual que para el desarrollo de una reproducción idéntica, que dada su exactitud, llevará una marca que la identifique como copia.

En esta exposición y con la reproducción exacta de la Dama de Elche, el MARQ y la Diputación Provincial de Alicante han querido presentar también en Elche la Dama de Cabezo Lucero, para simbolizar el encuentro de dos esculturas 24 siglos después de su creación.

CURSOS, JORNADAS Y CONFERENCIAS.

"Museos arqueológicos: Nuevas propuestas". Curso 6 y 7 de noviembre de 2000.

Organizado por la Asociación Profesional de Museólogos de España y el MARQ y coordinado por D. Juan Zozaya Stabel-Hansen, Presidente de la Asociación.

En estos tiempos de constante renovación, los museos se ven obligados a establecer los cambios que la sociedad les impone. El MARQ ya asumió este cambio, al igual que otros museos lo están afrontando. El objetivo principal de este encuentro fue, precisamente analizar y debatir en profundidad el proceso de renovación en el que están inmersos.

Como dijo el Director del Museo Nacional de Arte Romano de Mérida, Dr. D. José M^a Álvarez Martínez "tratamos de llegar al mayor número de público pero sin bajar el nivel, porque los museos son centros de investigación, a pesar de que algunos no quieran, cuya labor se traduce en la difusión". O

Figura 8. Ponentes del curso "Museos arqueológicos: Nuevas propuestas", celebrado en el MARQ en el mes de noviembre de 2000.

Figura 9. Cartel anunciador del curso "Museos arqueológicos: Nuevas propuestas", celebrado en el MARQ en el mes de noviembre de 2000, organizado por la Asociación Profesional de Museólogos de España.

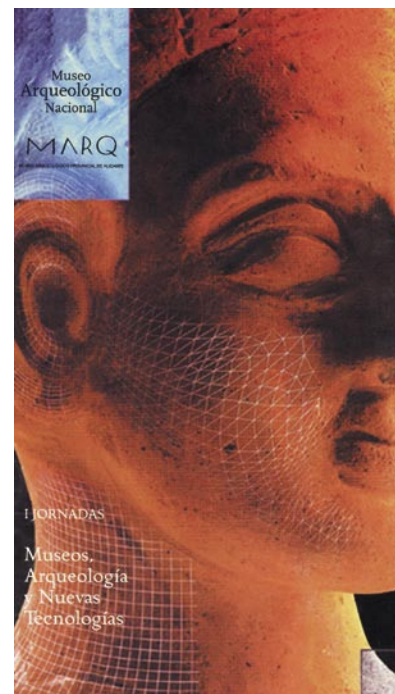


Figura 10. Jornadas de Museos, Arqueología y Nuevas Tecnologías celebrado en el Museo Arqueológico Nacional de Madrid.

como diría el profesor Gert Weninger del Museo de Neanderthal: *“lo importante es contar la historia, que se pueda ver todo desde el comienzo de la humanidad hasta hoy en día, porque el problema de muchos museos arqueológicos es que no conectan con la realidad. Parece que esa historia está tan lejos que no tiene nada que ver con ellos”*

También se analizó la aportación de la antropología cultural, que en la actualidad se está desarrollando en el mundo americano, y en qué manera está influyendo en los museos arqueológicos con el fin de reorientar su discurso expositivo hacia una mayor aproximación a los gustos y necesidades del público.

No cabe duda que el MARQ fue durante estos días el centro mundial de la Arqueología. Entre el centenar de asistentes y ponentes podemos destacar el Director del Museo Británico, el del Museo de Arte Islámico de Berlín, el Director del Museo de Mértola, el Director del Instituto Nacional de Cultura de Lima, Perú, así como otros directores de los más importantes museos, tanto provinciales como nacionales.

“Museos para el siglo XXI. Un modelo de competitividad”. 29, 30 de Noviembre y 1 de Diciembre de 2000.

Organizadas por el Departamento de Formación de la Diputación Provincial de Alicante y el MARQ, se celebraron estas Jornadas dirigidas a empleados públicos y profesionales que desarrollan su actividad en el campo de la Gestión Cultural Museística. Sobre todo, orientadas a profesionales del campo de los museos y del patrimonio cultural y responsables municipales de Cultura. De los 115 asistentes, el 80% procedía de las distintas Administraciones Públicas y el resto eran investigadores.

En esta ocasión se reunió a dieciocho expertos del campo de la gestión cultural y directores de Museos, quienes expusieron sus métodos de gestión en los centros que regentan.

Los objetivos de las jornadas eran poner sobre la mesa los conceptos más adecuados para el desarrollo de la gestión cultural y museológica, orientar sobre las fuentes de financiación y gestión rentable de los recursos culturales, patrimoniales y museísticos, a más de ampliar la formación de las áreas públicas y privadas con implicación en la gestión cultural y museística. Se debatió sobre las líneas de actuación que deben marcar los museos del futuro para entrar dentro del ámbito de la competencia, a través de las nuevas tecnologías o los nuevos retos de la enseñanza.

Pero, en esta ocasión, no solamente se habló de Arqueología, sino que se incluyó además la Ciencia, la Historia y la Pintura, de ahí que estuvieran presentes, entre otros, los directores del Guggenheim, del Museo de Historia de Cataluña, del Museo de las Ciencias de Valencia, así como el Presidente del Comité Español del ICOM.



Figura 11. Cartel anunciador de las jornadas *Museos para el siglo XXI. Un modelo de competitividad*, celebradas en el MARQ en noviembre de 2000.

Jornadas "Arqueología y Patrimonio Alicantino. En los albores del Siglo XXI". 12 y 13 de Junio de 2001.

Organizadas por la Sección de Arqueología del Ilustre Colegio Oficial de Doctores y Licenciados en Filosofía y Letras y en Ciencias de Alicante, con la colaboración del MARQ.

Dos objetivos claros se pretendían con estas jornadas: mostrar una visión general actualizada de la actividad arqueológica en la Provincia de Alicante y, crear un foro de debate y comunicación entre los profesionales que trabajan con el patrimonio arqueológico, tanto a nivel privado como de la Administración.

Se estructuraron en tres grandes bloques de contenidos, teniendo los tres, como denominador común, poner de relieve la importancia de la investigación, la divulgación del patrimonio cultural a través de los conocimientos obtenidos en cada una de las excavaciones, así como la conservación y difusión del mismo.

El primero, se dedicó a la Arqueología y la Instituciones Públicas con competencias en la investigación, protección y promoción del patrimonio cultural; en él tuvo cabida la Dirección General del Patrimonio Artístico de la Consellería de Cultura y Educación, la Universidad y los Servicios Municipales de Arqueología.

El segundo, estuvo dedicado a la Arqueología como profesión liberal, actividad profesional de reciente aparición pero de gran importancia actual en el proceso de recuperación del Patrimonio Histórico.

Por último, un tercer bloque se dedicó a la conservación y divulgación de los resultados de las investigaciones realizadas por estos especialistas. En él, se presentaron propuestas para acercar el rico patrimonio histórico a los ciudadanos, tanto adultos como infantiles. Se trataba de mostrar la variada oferta cultural que puede resultar de un recurso que habrá que saber presentar en su vertiente no solo cultural sino también lúdica. En este último bloque, y como complemento a las ponencias, se presentó un CD-Rom "*Actuaciones arqueológicas en la provincia de Alicante. 2000*", en el que se recogen todas las actuaciones arqueológicas realizadas durante el año con sus características y resultados.

Finalmente, y para que los debates de las Jornadas no quedasen en el ámbito de las cuatro paredes del MARQ, se recogieron todas las ponencias y conclusiones en una publicación bajo el título "*Actas de las Jornadas de Arqueología y Patrimonio Alicantino*". La edición de estas Actas ha sido fruto de la colaboración entre el Ilustre Colegio Oficial de Licenciados y Doctores en Ciencias y Letras, Sección Arqueología y el equipo técnico del Museo Arqueológico Provincial y con ella se pretende que las reflexiones y debates puedan llegar a un número mayor de profesionales, e incluso que sobrepasen los límites de la provincia.

Conferencia "El MARQ, un Museo para la historia".

La organización UTE ECISA-LUBASA, que se encargó de la restauración y adaptación para museo del antiguo Hospital de San Juan de Dios, ofreció en el salón de actos del Museo el día 19 de Junio de 2001, una jornada para explicar el proceso de remodelación del edificio. La conferencia corrió a cargo del D.



Figura 12. Conferencia del Dr. R. Martínez Valle con motivo de la exposición en el MARQ de la muestra "Nacimiento del Arte en Europa".



Figura 13. Acto de presentación del libro "Scripta in Honorem" en homenaje a Enrique Llobregat Conesa.

Julián Esteban Chapapría, arquitecto y director de las obras, terminando con un coloquio moderado por D. Manuel Peláez, presidente de ECISA. El acto estuvo presidido por el presidente de la Diputación de Alicante.

Conferencia " La cultura ibérica a través de la fotografía antigua: un paseo por el tiempo".

Coincidiendo en el tiempo con la exposición sobre el tema, el Comisario de la misma D. Juan Blaquez, profesor de la Universidad Autónoma de Madrid, impartió una conferencia el 15 de Febrero de 2001, en el MARQ sobre la significación de la fotografía en la Arqueología.

Presentación del libro "Scripta in Honorem".

Homenaje al Dr D. Enrique A. Llobregat, conservador del Museo Arqueológico Provincial de Alicante y Director hasta 1.996. La publicación se presentó el 11 de Diciembre de 2000, compuesta por dos volúmenes, contiene 59 artículos de 82 autores de reconocido prestigio, que tratan temas diversos como prehistoria, arte y arquitectura, numismática, historia y arqueología. Además, incluye fotos, mapas, fotografías, cuadros, dibujos y bibliografía de cada uno de los artículos.

El día 3 de marzo de 2003, en el salón de actos del MARQ, se presenta el libro, editado por la Real Academia de la Historia y el Museo Arqueológico Provincial de Alicante (MARQ), "**Cuevas de inhumación múltiple en la Comunidad Valenciana**", y cuyo autor, el Dr. D. Jorge A. Soler Díaz, es arqueólogo conservador de este Museo. La presentación del mismo corrió a cargo del Catedrático de Prehistoria de la Universidad de Alicante Dr. D. Mauro Hernández.

Esta obra, documenta los hallazgos asociados a restos humanos de las cerca de 150 cuevas que existen en la comunidad, muchas de ellas hasta ahora inéditas. El libro se presenta en dos volúmenes y ha sido fruto de una intensa investigación desarrollada durante años.

Salas de Arte Rupestre y de la Colección Etnográfica de Castell de Castell.

El 14 de abril de 2003, el Presidente de la Diputación, D. Julio de España Moya y la Alcaldesa de Castell de Castells, D^a Maria Rosa Pérez Gadea, inauguran la **Sala y el Centro de Arte Rupestre**, que alberga un montaje de vanguardia en torno a las pinturas rupestres de los abrigos del Santuario de Pla de Petracos, declaradas Patrimonio de la Humanidad por la UNESCO en 1998.

El mismo año, la Diputación Provincial de Alicante, Área de Arquitectura y la Unidad del Museo Arqueológico, llevó a cabo la "puesta en valor" del yacimiento arqueológico de Pla de Petracos, instalando una plataforma de observación, mejorando el vallado y disponiendo paneles explicativos en torno a las pinturas de los abrigos IV, V, VII y VIII, todos ellos de Arte Macrosquemático, y a las del abrigo I, con arte Levantino.



Figura 14. Vista general de los trabajos de excavación y restauración de la Illeta dels Banyets, El Campello, Alicante.

Con el montaje de la Sala de Arte Rupestre, bajo la dirección del arqueólogo Jorge A. Soler Díaz y el arquitecto Rafael Pérez Jiménez, se consigue vincular del todo al municipio de Castell de Castells con el santuario neolítico. Éste, se completó con la inauguración asimismo de la exposición de la colección museográfica de etnología del Ayuntamiento de Castell de Castells. Hasta finalizar el año 2003 había recibido 1.753 visitantes.

De todo ello se presenta un artículo en este mismo número de la revista.

Puesta en valor y musealización de l'Illeta dels Banyets.

En Julio de 2.000 se iniciaron las intervenciones arqueológicas en la *Illeta dels Banyets* de Campello, según el proyecto realizado por el Área de Arquitectura y el MARQ, codirigido por Manuel H. Olcina Doménech y Jorge A. Soler Díaz, conservadores del museo y Rafael Pérez Jiménez, Arquitecto.

En esta primera fase de consolidación, se ha pretendido recuperar, documentar y consolidar las estructuras constructivas de todas las fases, muy deterioradas por la acción erosiva y antrópica desde que finalizaron las excavaciones de 1.986. Se desea, en fin, recuperar el yacimiento como espacio público con la protección de los elementos arqueológicos excavados.

Se dividieron los 3.000 metros cuadrados excavados en varias zonas, siguiendo como criterio cronológico los colores de la gravilla, dando así la forma de museo al aire libre. El resto, para que no se degrade por la acción de la erosión y el mar, se ha cubierto de jardín con vegetación autóctona de pocas raíces para que no afecten los restos que puedan quedar por excavar. Para combatir la erosión del mar y los derrumbes, se ha construido un muro de contención en la cercanía de las termas. Al mismo tiempo, se han realizado estudios subacuáticos para explorar los fondos marinos, ya que los viveros excavados en la roca están en parte sumergidos.

Para hacer del yacimiento un espacio público, accesible, visitable y convertirlo en parque arqueológico al servicio de toda la comunidad, se han construido 400 metros lineales de recorrido con pasarelas de madera y miradores.

Para hacer el yacimiento visitable y convertirlo en parque arqueológico se han construido 400 metros lineales de recorrido con pasarelas de madera y miradores. El recorrido comienza por la zona de Prehistoria ya que fue en la Edad de Bronce cuando se estableció un poblado de cabañas y superpuesto a él construcciones más estables de adobe. Se pueden observar también, de esta época dos cisternas únicas en la península.

Actuaciones arqueológicas en el Tossal de Manises.

Mediante un convenio entre la Diputación Provincial de Alicante y el Ministerio de Fomento, se han realizado actuaciones arqueológicas en el yacimiento del Tossal de Manises (Monumento Nacional Patrimonio

Figura 15. Vista general de los trabajos de excavación y restauración en el Tossal de Manises, antigua ciudad romana de *Lucentum*.



del Estado) consistentes en excavar, restaurar, consolidar y musealizar el mismo. El proyecto se ha llevado a cabo conjuntamente entre el Área de Arquitectura de la Diputación de Alicante y el MARQ.

La dirección del mismo ha sido llevada a cabo por D. Rafael Pérez Jiménez, Arquitecto de la Diputación y D. Manuel H. Olcina Doménech, Conservador del MARQ.

En esta fase, se ha intervenido en las áreas sudeste y parte del foro, donde se ha exhumado gran parte del barrio romano que quedaba entre las excavaciones antiguas, uniendo las zonas de la calle Popilio y la muralla oriental, con lo que se ofrece ya una unidad constructiva, lo que facilita la comprensión de la trama urbana.

En el área central del foro, la excavación ha permitido profundizar en el conocimiento de este espacio fundamental de la ciudad, sacando a la luz la plaza porticada con varios pedestales para estatuas.

Entre los materiales arqueológicos más significativos, sobresalen: un importantísimo conjunto cerámico ibérico compuesto por grandes tinajas con decoración vegetal y humano, entre las que destaca una en la que se pintó la figura aislada de un jinete fustigando al animal y rodeado de una exuberante decoración de tipo vegetal. De la época romana, mencionaremos 3 piezas de bronce, decenas de vasos cerámicos de cocina de mesa o almacenaje de variada cronología y origen.

A la vez que se iba excavando, se iba procediendo a la consolidación de los principales vestigios arquitectónicos exhumados, para lo que se han repuesto algunas de las cubiertas de lajas de piedra de las sepulturas islámicas excavadas para formar de nuevo el cementerio e integrarlo en el paisaje del yacimiento. Se renovaron los paneles informativos del yacimiento incorporando a su vez el valenciano. No hay que olvidar que éste es un yacimiento visitable, por lo que los testimonios del pasado han de presentarse con la máxima dignidad y cuidado, haciéndolos comprensibles para el gran público.

Pero con la excavación, restauración, consolidación y musealización no ha terminado el trabajo. Queda además de la parte más callada, como la elaboración de la Memoria, la terminación de los inventarios y el dibujo de los materiales, (sólo en esta campaña se ha inventariado más de 20.000 fragmentos y piezas), etc., todo lo referido a la futura construcción de un Centro de Acogida de visitantes y de Interpretación del yacimiento, así como lo concerniente a las siguientes fases del Proyecto de que se ha hecho mención.

Prospecciones arqueológicas. Playa del Carabassí y Clot de Galvany.

Jorge A. Soler Díaz y Juan Antonio López Padilla en el mes de Octubre de los años 2001 y 2002, según el plan de trabajo enviado previamente a la Consellería de Cultura llevaron a cabo unas



Figura 16. Actuaciones arqueológicas en la Playa del Carabassí (Elche, Alicante).

prospecciones en la playa del Carabassí y el Clot del Galvasny, en dos ámbitos diferentes del área en estudio.

En primer lugar, se ha realizado una prospección extensiva de una superficie de 590 Ha. de terreno correspondiente al entorno más inmediato del área lagunar del Clot de Galvany, comprendido entre los términos municipales de Alicante, Elche y Santa Pola.

En segundo lugar, se ha prospectado intensivamente una parcela de 4 Ha. en un punto determinado de la Playa del Sol, donde se ha advertido la existencia de numerosos restos arqueológicos correspondientes al período neolítico. Por otra parte, se delimitó un área de 30 m² donde descansa un estrato de arenas con alto contenido en cenizas y presencia de abundante material arqueológico en superficie.

Prospección. Estudio del Poblamiento Medieval en los términos municipales de la Villa Joiosa, Finestrat y Orxeta.

D. José Luis Menéndez Fueyo, de la Diputación Provincial de Alicante, MARQ, D. José Ramón García Gandía del Servicio de Arqueología Municipal de Finestrat y D. Antonio Espinosa Ruiz por el Museo Arqueológico Municipal de Villajoyosa, realizaron la prospección mencionada entre los meses de Septiembre-Octubre de 2003.

Como se planteó en el informe de petición de permiso, la prospección se planteó en tres grandes líneas. En primer lugar, se han revisado los asentamientos conocidos y delimitados por la Dirección General de Patrimonio Artístico a partir de procesos de prospección realizados en el pasado, confirmando punto por punto los datos establecidos en su fecha. También se han revisado los yacimientos delimitados y registrados en el Plan de Delimitación de Áreas Arqueológicas, insertado en el PGOU de cada municipio. Por último, se ha realizado una prospección del patrón de asentamiento básico del poblamiento islámico en la zona.

Como hallazgos más relevantes, podemos resaltar en La Vila Joiosa, aparte de la obtención de una visión completa de lo que sería el poblamiento de la zona, la aparición de tres nuevos yacimientos: Puntal del Torres, Tossal de la Vella y otro, localizado en La Mola.

En el término de Orxeta, se pueden destacar los yacimientos de La Mola, ubicados en el corredor Aigües-Orxeta y el Alt del Realet, así como el Castellet de la Vella, que habría que catalogar como castillo, confirmando la importancia del Castellet del Moro como verdadero núcleo poblacional de Orxeta.

Campañas de excavación Cova d'en Pardo.

Terminado el ciclo de excavaciones que afectan a los niveles propios del uso funerario de la cavidad –niveles III y IV-, las excavaciones practicadas en 2001, 2002 y 2003, se centran en la documentación del yacimiento como hábitat del Neolítico.



Figura 17. Excavaciones en la Cova d'En Pardo (Planes, Alicante).

La intervención en Cova d'En Pardo se plantea bajo la dirección de Jorge A. Soler Díaz y Consuelo Roca de Togores; dentro de la misma interviene un amplio grupo de especialistas en lo que afecta a antropología física, sedimentología, microsedimentología, antracología, carpología, palinología, arqueozoología y microfauna, disponiéndose de una buena serie de dataciones absolutas.

CONSERVACIÓN DE COLECCIONES.

Dentro del desarrollo de las actividades habituales en el MARQ, los almacenes que se sitúan en el sótano del propio Museo, constituyen uno de los focos básicos de nuestra dinámica museográfica, destinada al sostenimiento, renovación e investigación de las colecciones que custodia.

Apegada a su vinculación provincial, que es además el ámbito de actuación propio del MARQ y al que destina la práctica totalidad de sus actividades, los almacenes realizan una callada pero continuada labor de conservación de las colecciones procedentes de sus yacimientos arqueológicos, hallazgos casuales, donaciones, adquisiciones y otras formas de ingreso de sus fondos.

El engranaje, que comienza con el registro e inventario de las nuevas entradas, la elaboración de las fichas de catálogo de las piezas significativas y el depósito de los fondos en los compactos o su habilitación en el Gabinete de Colecciones, Almacén Visitable y Anforario, ha necesitado previamente de una concentración de las colecciones dispersas que existían en los antiguos almacenes del Museo Arqueológico Provincial, uno de cuyos núcleos más importantes permanecía en los que poseía en la c/ Fortuny.

A la tarea de su traslado se ha dedicado buena parte del verano de 2003. Los materiales arqueológicos de casi un centenar de yacimientos de toda la geografía provincial han sido así convenientemente ubicados en las dos nuevas salas de compactos habilitadas, siguiendo una clasificación comarcal; según su origen, quedando agrupados en colecciones cerradas, constituidas por aquellos yacimientos con campañas de excavación finalizadas, y colecciones abiertas, engrosadas por los materiales aportados por las diferentes campañas de excavación en curso efectuadas en los yacimientos arqueológicos excavados por el Museo: Tossal de Manises (Albufereta, Alicante), Illeta dels Banyets (El Campello, Alicante) y Cova d'En Pardo (Planes, Alicante).

Todas ellas, ocupan un espacio que llena, con más de 7.000 cajas normalizadas, los armarios móviles automatizados. Además, se aprovechó el mes de Noviembre para el traslado del resto de fondos compuestos por materiales informes con origen en los yacimientos, lo que se tradujo en más de un millar de cajas de casi una treintena de yacimientos de toda la provincia, que ocupan un lugar aparte en los compactos.

Las infraestructuras de los almacenes han ido completándose en el transcurso del año 2003. De esta manera, la sala de anforario y material paletizable, donde se conserva un buen número de ánforas, se ha



Figura 18. Vista general de una de las salas de los Almacenes del MARQ.

finalizado con el registro y distribución espacial controlada de las piezas. Se ha dispuesto la Sala del Gabinete de Colecciones, la cual alberga los fondos de las colecciones históricas del Museo, piezas etnológicas, muebles y otros objetos de cerámica popular y artes suntuarias de colecciones tan representativas como la de Sánchez de Prado, Beltrán Ausó, Miguel Maestre, Quiles, Rojas y otras, o de hallazgos procedentes del antiguo Hogar Provincial.

Un apartado lo forman las piezas arqueológicas cuyo tamaño excede el espacio de las vitrinas del Almacén Visible. De este último, concebido como una sala de consulta e investigación del resto de las piezas del Catálogo Sistemático que no se exhiben en las salas permanentes del Museo, se ha iniciado su montaje museográfico e instalación de medios técnicos e informáticos. Su concepción, basada en la compartimentación por áreas: Prehistoria, Cultura Ibérica, Cultura Romana, Medieval y Moderno y por tamaños de objetos, sufre la excepción del espacio destinado a los metales, dispuestos en un lugar idóneo para su conservación.

La labor de investigación, una de las primordiales que se realiza en los almacenes, ha sido intensa a lo largo del año 2003. Investigadores provenientes de distintas universidades e instituciones, locales y foráneas algunos, otros privados, han desarrollado su estudio, consulta y trabajo técnico sobre materiales de yacimientos tales como la Necrópolis de la Albufereta, Cabezo Lucero, Illeta dels Banyets, Tossal de Manises, Cova d'En Pardo, Tabayá, Cova Pinta, Necrópolis de Polisisto, Castillo de Ambra, Iglesia de Santa María de Alicante, Iglesia Arciprestal del Salvador de Mutxamel, y otras fruto de programas de prospección arqueológica, como la desarrollada en Finestrat y La Vila Joiosa y su comarca.

Campos de investigación como la Antropología, la Arqueozoología, la Ceramología, el Vidrio, el Metal, y otros, indispensables en la Moderna Arqueología, han ejercido su prolífico trabajo en los almacenes del MARQ.

Debido a la constante actividad que se realiza en los almacenes, el control y trasiego de piezas y conjuntos del Catálogo Sistemático o de los fondos de compactos entre las distintas áreas y secciones del Museo, requiere de un concienzudo seguimiento. Para ello, se implantó un sistema de fichas de movimientos de almacén que ha permitido la localización y control eficaz de las piezas a la vez de disponer de un elemento de cómputo inapreciable de las tareas y colecciones afectadas. En su corta andadura, se ha efectuado ya un total de 121 movimientos hasta el final de 2003, dando idea de la enorme actividad diaria que se lleva a cabo en los almacenes.

Los Ingresos han sido otro componente de trabajo continuo y continuado. Baste referir aquéllos de excavaciones arqueológicas recientes, como las del Barranco de la Albufereta, Barranco de Juncaret, Barranco de Orgegia, La Condomina, Calle Miguel Soler 6-8 de Alicante, El Convent (El Campello), Iglesia Arciprestal del Salvador (Mutxamel), Jovades (Cocentaina), l'Orxa (Lorcha), Mola d'Agres (Agres), Illeta dels Banyets (El Campello) y Tossal de Manises (Alicante).



Figura 19. Trabajos de reintegración y recomposición de piezas arqueológicas en el Laboratorio de Restauración del MARQ.

La preparación de piezas cedidas para exposiciones externas, como algunas tinajas de la Iglesia de Santa María de Alicante o un ánfora del Tossal de Manises, con destino a Valencia y Sagunto, respectivamente.

Finalmente, toda esta ingente labor de Registro e Inventario, Investigación y Control de colecciones y conjuntos, se completa con la cotidiana catalogación de piezas que siguen abasteciendo los fondos del Catálogo Sistemático del MARQ, que se ha visto recompensada a lo largo del año 2003 con un número superior a 1.000 fichas, garantizando el futuro expositivo e investigador que la conservación de las distintas secciones del MARQ requiere.

RESTAURACIÓN.

Para la realización y consecución de los objetivos planteados por el taller, donde se incluyen trabajos de inventario, documentación y restauración de materiales procedentes del yacimiento Arqueológico del Tossal de Manises (Alicante) de las campañas llevadas a cabo durante el periodo 1999 al 2003, de La Illeta dels Banyets (El Campello), de la Iglesia de Santa María (Alicante), así como de fondos del Museo entre otras procedencias, trasladados al MARQ, se contó con personal laboral temporal, becarios de restauración y contratados por las subvenciones anuales acogidas al programa del SERVEF, dependiente de la Conselleria de Economía, Hacienda y Empleo de la Generalitat Valenciana, bajo la dirección y supervisión del restaurador oficial D. Vicente Bernabeu Plaza.

Una vez recepcionadas las piezas, la labor se centró en los trabajos propios de laboratorio a fin de prepararlas para su posterior conservación, estudio o exposición.

Los materiales restaurados procedían fundamentalmente de:

- Tossal de Manises (Alicante), de donde han ingresado un importante número de cerámicas romanas e ibéricas (grandes y medianas tinajas), así como algunas piezas de metal, entre las que destaca la cabeza de un cordero y dos estatuillas de bronce. De entre las cerámicas destaca una decorada con motivos vegetales y entre ellos la figura aislada de un jinete ibérico con fusta. En total se han restaurado 146 piezas de este yacimiento.

- Yacimiento Arqueológico del la Illeta dels Banyets (El Campello), se han tratado algunas piezas (18) de cerámica y metal del periodo del Bronce, destacando dos recipientes de arcilla de gran tamaño elaborados a mano in situ a nivel del suelo, que se utilizaban como despensa, y una figura de terracota incompleta.

- Procedente de la Iglesia de Santa María (Alicante) se han restaurado 80 piezas, principalmente grandes y medianas tinajas medievales utilizadas para almacenaje, traslado de productos sólidos y elementos de construcción.



Figura 20. Detalle de la Sala Central de la Biblioteca del MARQ.

Además, se trataron en el Taller de Restauración del MARQ un número sin determinar de piezas de otros yacimientos y de los fondos del Museo.

BIBLIOTECA.

El Museo Arqueológico Provincial (MARQ) en su afán por promover el estudio del pasado y la investigación ha creado una biblioteca especializada en el estudio pormenorizado de la arqueología de cada una de las etapas y civilizaciones de la historia de nuestra provincia en particular y de la península y el mundo en general.

Para su elaboración, durante el año 2003 se han transportado desde el depósito a las dependencias de la biblioteca un gran número de monografías, revistas y medios audiovisuales donde se les ha asignado una ficha de catalogación, una signatura, un número de registro, un tejuelo y una localización nuevas en función de la materia o etapa histórica a la que hicieran referencia, siempre tomando como base el programa de ordenador Absys versión 6.0 que nos ayuda en su búsqueda, es decir, se ha implantado un sistema topográfico en función de la especialización de la biblioteca. Asimismo, a ello hay que unir la gran cantidad de monografías, publicaciones periódicas, cd's y dvd's que se han ido incorporando durante el año pasado y que demuestran el interés del museo por adquirir el máximo número de ejemplares relacionados con las últimas novedades en todos los campos de la arqueología.

Con el fin de dar a conocer las nuevas adquisiciones de la Biblioteca del Museo Arqueológico Provincial (MARQ) y facilitar su consulta, se ha elaborado anualmente un catálogo pormenorizado en el que aparecen todos los ejemplares fichados durante estos periodos, ordenados alfabéticamente tanto por autores como por materias. Los catálogos elaborados corresponden uno al año 2002 y otro al 2003.

Todo este trabajo ha hecho que la Biblioteca posea actualmente más de 9300 monografías, 6300 publicaciones periódicas y cerca de 250 video-grabaciones, lo que la convierte en una referencia clave para cualquier investigador interesado en la arqueología.

PROGRAMAS DE COOPERACIÓN DE LA UNIÓN EUROPEA.

Proyecto PEREGRINUS.

Peregrinus, es un proyecto del Programa Europeo "Cultura 2000" que consistió en la creación de una página Web en la que, a través de las nuevas tecnologías de la información e informáticas, se difundían varios yacimientos romanos de la mano de un personaje, "Peregrinus", originario de *Treveris* (Trier, Alemania) que aparece citado en una inscripción de *Aquae Sulis* (Bath, Inglaterra, Gran Bretaña). Precisamente es Bath, donde se conservan imponentes vestigios de instalaciones balnearias romanas

(termas), el líder de este proyecto, realizado bajo la dirección de S. Crews, en el que participan como socios, además del MARQ, Puente Genil (Córdoba, España), Enna (Sicilia, Italia), la región de Ascoli-Piceno (Italia) y Pecs (Hungria).

El MARQ y el Área de Arquitectura de la Diputación de Alicante, ha presentado con este fin el yacimiento de *Lucentum* y un aspecto de la fase romana de la Illeta dels Banyets (El Campello). El eje vertebrador de la página creada ha sido la realización de 7 infografías (6 de *Lucentum* y 1 de la Illeta dels Banyets). La intención al realizarlas de esta manera ha sido fundamentalmente didáctica, puesto que se trata de recreaciones de distintos ambientes que nacen de una fotografía del estado actual de los vestigios. De esta manera, se ofrece el escenario real, que contempla el visitante de los yacimientos, a partir del cual se propone la reconstrucción.

Además de las restituciones virtuales realizadas, la página del MARQ cuenta con otras infografías menos sofisticadas (transformación del paisaje de la Illeta dels Banyets y fases de la Puerta Oriental de *Lucentum*) y una serie de material gráfico y textos que completan y explican aquéllas.

La página web creada puede consultarse a través de la dirección www.peregrinus.org y está traducida al español y al inglés.

Su realización ha supuesto que dos yacimientos arqueológicos alicantinos y dependientes de la Diputación de Alicante puedan ser visitados mundialmente a través de Internet, con lo que esto conlleva de promoción tanto para los propios lugares arqueológicos como para el MARQ. Asimismo, es una herramienta complementaria a la visita al Tossal de Manises y en un futuro a la de la Illeta dels Banyets, ya que antes o después, su comprensión será mucho mayor al poner a disposición del público no especializado unas reconstrucciones virtuales rigurosas.

Proyecto europeo ORION.

En él participan museos de Gran Bretaña, Alemania, Irlanda, Francia, Grecia y, de España, el MARQ, además de otras instituciones académicas y empresas de carácter tecnológico, bajo la dirección de David Clarke, director de los Museos Nacionales de Escocia.

Su principal objetivo es formar una red de los principales expertos que examinen el entorno tecnológico y cultural en el ámbito de los museos, y de las comunidades científicas y educativas, a fin de identificar los pasos que permitan, a través de la informática, una representación de los recursos físicos de los museos, de acceso fácil y efectivo para el público. El MARQ acogió el tercer encuentro, tras los precedentes en Atenas y Londres, de estos expertos, al que también asistieron otros museos españoles. En definitiva, el principal objetivo del proyecto es mejorar el uso de nuevas tecnologías para la divulgación y didáctica en los museos, poniendo especial empeño en el uso de medios en tres dimensiones.



ANSER: Antiguas Rutas Marítimas del Mediterráneo.

El proyecto europeo ANSER (Anciennes Routes Maritimes Méditerranéennes) está dentro del programa Interreg III B MEDOCC de los fondos FEDER de la Unión Europea. Lideradas por la Región de la Toscana, participan quince regiones e instituciones de todo el Mediterráneo Occidental, relacionadas con la investigación y la divulgación del patrimonio: las regiones de Campania, Lacio, Toscana y Liguria, así como el Instituto per il Mediterraneo (IMED) y el Consorzio Pisa Ricerche (CPR- META) de Italia; el Centre National de la Recherche Scientifique (CNRS) y la región PACA de Francia; Cataluña, la Comunidad Valenciana y Andalucía en España; Portugal, Marruecos, Argelia y Malta.

El objetivo principal del proyecto ANSER es la puesta en valor del patrimonio arqueológico de los antiguos puertos, embarcaderos y fondeaderos del Mediterráneo occidental. Las antiguas rutas del Mediterráneo constituyen un recurso importante para la investigación y para el desarrollo de los territorios interesados en el proyecto. ANSER trata también de mejorar la información del gran público sobre estos temas y de desarrollar con eficacia la acción de los actores comprometidos en la investigación y en la gestión del patrimonio arqueológico marítimo. El proyecto ANSER intenta así promover una red estable de cooperación entre las administraciones y las instituciones de los países limítrofes, para reforzar la colaboración entre las regiones de la ribera norte y los países de la ribera sur de la cuenca del Mediterráneo.

En el proyecto ANSER Comunidad Valenciana participan la Diputación de Alicante como Jefe regional, a través del MARQ (Museo Arqueológico Provincial); el Ayuntamiento de Villajoyosa, a través del Museo y Servicio Municipal de Arqueología, con larga experiencia en la investigación subacuática; la Universidad de Alicante, a través del Taller de Imagen, responsable de la aplicación de las nuevas tecnologías audiovisuales a la investigación y divulgación dentro del proyecto; y la Generalitat Valenciana, a través del Centro de Arqueología Subacuática, entidad tuteladora del patrimonio arqueológico en el ámbito autonómico.

El objetivo principal del proyecto ANSER en la Comunidad Valenciana es la promoción y puesta en valor del rico patrimonio arqueológico marítimo de la región, así como la formación de especialistas en la materia. Se pretende un mayor conocimiento científico del mismo, integrándonos en redes internacionales para desarrollar programas y proyectos comunes, tanto en el ámbito científico como en el divulgativo.

Seminario ANSER: "Evolución paleoambiental de los puertos y fondeaderos antiguos en el Mediterráneo Occidental"

Fue el primero de los seminarios organizados en el ámbito del proyecto europeo ANSER (Antiguas Rutas Marítimas Mediterráneas). Se celebró los días 14 y 15 de noviembre de 2003, en el Museo Arqueológico Provincial de Alicante (MARQ).

Las ponencias presentadas trataron sobre los aspectos paleoambientales, climáticos, geomorfológicos y las modificaciones sufridas por el Mediterráneo en el curso del tiempo. Su finalidad es la de confrontar

Figura 21. I Seminario Internacional ANSER. Ponencia sobre Posidonia oceanica.

Figura 22. Sondeo en el Fondeadero de la playa de la Vila. Proyecto ANSER-2003.

aproximaciones metodológicas geológicas y arqueológicas entre otras, utilizadas ya sea interdisciplinariamente o no, para poder evaluar cuánto han influido los factores naturales y las modificaciones del medio ambiente sobre los asentamientos humanos ligados a los puertos y a las rutas e incluso a la inversa: cuánto ha influido el propio hombre en los cambios del paisaje. Las informaciones expuestas e intercambiadas en las discusiones subsiguientes nos ayudan a conocer la imbricación existente entre el Medio Ambiente y las dinámicas y acciones económico-culturales desarrolladas por el hombre mediterráneo, así como a tener una visión global de los procesos de transformación medioambiental de los puertos y fondeaderos desde las costas occidentales de Portugal hasta las de las islas de Malta pasando por Marruecos, Argelia, Italia, Francia y España.

La participación tanto de estudiosos consagrados como de jóvenes investigadores en el Seminario ha contribuido sin duda a la formación de una generación de nuevos expertos en Arqueología marítima, algo prioritario en el ámbito de la Comunidad Valenciana en general y de la provincia de Alicante en particular, para que estemos en condiciones de afrontar los grandes cambios actuales del paisaje costero y subacuático y las transformaciones de muchos puntos utilizados reiteradamente como puertos y fondeaderos durante milenios.

Por otra parte, este primer seminario fue un punto de encuentro entre distintos investigadores, arqueólogos y biólogos, que trabajan interdisciplinariamente sobre la Posidonia oceanica como registro milenario del pasado, un campo escasamente desarrollado hasta el momento. Así mismo, contactaron varios especialistas que estudian los viveros de peces de la Antigüedad tanto en la costa Tirrénica como Valenciana, estableciéndose nuevas posibilidades de comunicación entre ellos. Todo ello redundaba en la intensificación de las relaciones entre los miembros de las distintas regiones integrantes del proyecto y en la creación de redes estables entre sus investigadores.

MEDELHAVSMUSEET: Red de Museos del Mediterráneo.

El Museo Medelhavsmuseet (Museum of Mediterranean and Near Eastern Antiquities) de Estocolmo es el promotor del proyecto "Museums in the Mediterranean Region", una red de museos del Mediterráneo que celebró su primer encuentro en el Swedish Institute de Alexandria en Octubre de 2002. El MARQ se incorporó a este proyecto en el año 2003, participando en las siguientes reuniones:

Reunión de Estocolmo: "Museums in the Mediterranean: new concepts and new perspectives. 2nd meeting". Stockholm, 9-12 May 2003.

En esta segunda reunión de la Red de Museos del Mediterráneo, celebrada en el Museo Medelhavsmuseet, participaron los siguientes países: Argelia, Chipre, Egipto, España, Francia, Grecia, Marruecos, Rumanía, Suecia, Túnez y Turquía, se aprobaron los siguientes contenidos:



Figura 23. Segunda reunión del proyecto *Museums in the Mediterranean Region* en el Medelhavsmuseet de Estocolmo, en mayo de 2004.

- La organización de una exposición internacional itinerante denominada "Born in the Mediterranean", cuyos contenidos temáticos y organización será objeto de debate en la siguiente reunión.
- La creación de una Web de la red de Museos.
- La gestión y búsqueda de financiación futura a través de Proyectos europeos.
- La edición de una publicación sobre la red de Museos del Mediterráneo, donde se recojan sus objetivos y las actas de sus reuniones.

COLABORACIÓN EN EXPOSICIONES.

El Museo Arqueológico Provincial, en su afán de extensión y difusión de la cultura, ha participado en las siguientes exposiciones

- "Alimentos sagrados. Pan, vino y aceite en el Mediterráneo antiguo". Museu d'Historia de la Ciutat de Barcelona.
- "Argantonio, Rey de los Tartesos". Fundación El Monte de Sevilla para las exposiciones que sucesivamente se celebraron en Madrid y Sevilla.
- "Torques: belleza y poder" y " Los griegos en España: tras las huellas de Hércules", ambas realizadas en el Museo Arqueológico Nacional. Para la primera viaja, juntamente con otras piezas el Tesoro de la Marina como pieza más representativa.
- "*De Neanderthals a Cromagnyons. L'inici del poblament humà als terres valencians*" Universidad de Valencia.
- "El vino y su historia". Museo Histórico Municipal de Aspe
- "Fronteras: Aspectos de la vida cotidiana judía en la Edad Media hispana". Centro de Arte Palacio Almudi de Murcia del Ayuntamiento de Murcia.
- "Arquitectura gótica mediterránea". Museo de Bellas Artes de Valencia. "*Opulentísima Saguntum*". Fundación Bancaja de Sagunto.
- Y finalmente, "Semblanzas de la vida". Fundación Valenciana La Luz de las Imágenes para la exposición celebrada en Orihuela.

ACTIVIDADES DIDÁCTICAS.

Uno de los objetivos básicos del MARQ ha sido y es su compromiso con la educación y formación de los escolares, de ahí que desde el departamento de Coordinación Cultural, se haya dispuesto de personal especializado para realizar visitas en grupo, tanto a las salas del museo como al yacimiento ibero-romano del Tossal de Manises.

Dirigido a todos los cursos escolares de los centros de enseñanza de la provincia de Alicante, el Área de Cultura de la Diputación ha patrocinado unas Rutas Culturales que comprendían la visita guiada al MARQ y a *Lucentum*, rutas por las que han pasado más de 10.000 escolares, realizando la explicación de las salas y el yacimiento tanto en valenciano como en castellano.

Para estas rutas se elaboró una pequeña Guía Didáctica en castellano y valenciano de 16 páginas que comprende el contenido tanto del yacimiento como del MARQ.

Además de los escolares llegados por las rutas citadas, han visitado el MARQ y la mayoría de las veces también *Lucentum*, otros más de 13.000 estudiantes, de secundaria y enseñanzas universitarias, preferentemente de la provincia de Alicante, y en algunos casos de Murcia y Valencia, que realizaron la visita ya con guía del propio Museo ya con explicaciones de sus propios profesores.

El MARQ, consciente de la importancia que el material didáctico puede tener para la mejor comprensión de sus contenidos, decidió convocar un Concurso público para la elaboración de Guías Didácticas para los tres niveles de enseñanza no universitaria. El concurso cubrió los objetivos que se marcó el MARQ: difusión del MARQ y proporcionar un material didáctico a los visitantes más numerosos y asiduos.

No cabe la menor duda de que el concurso fue ampliamente aceptado y prueba de ello es que se presentaron 16 trabajos, siendo la distribución por niveles la siguiente:

- 3 trabajos para los tres niveles: Primaria, Secundaria y Bachillerato.
- 10 para un solo nivel (3 Primaria, 5 Secundaria y 2 Bachillerato).
- 3 para dos niveles: Primaria y Secundaria.

En total se presentaron: 9 trabajos de Primaria, 11 de Secundaria y 5 de Bachillerato.

Los trabajos presentados estaban elaborados, en casi todos los casos, por equipos de profesores o licenciados en Historia y dedicados a la didáctica de los museos.

El Jurado, una vez realizado un estudio pormenorizado de todos los trabajos presentados procede a la votación definitiva, siendo los ganadores en cada uno de los niveles:

- Primaria: D. Ramón Muñoz Martínez y D. Alberto Prego Axpe.
- Secundaria: D. Manuel Tejada Caballero.
- Cultura Clásica (E.S.O.) y Bachillerato: ARQUEODIDÁCTICA S.L.L.

Producto de este concurso ha sido la edición en el 2002 de la Guía Didáctica para Primaria, consistente en un libro guía para el profesor y en cuadernillos de cada una de las salas, que se entregarán a los escolares para que puedan realizar las actividades que se les proponen durante la visita.

Merecería destacar, entre las visitas, la realizada con alumnos de la Fundación ONCE, para quienes se editó la guía del MARQ en braille. Para esta visita se prepararon una serie de reproducciones de piezas representativas de cada una de las épocas que se tratan en el museo para que ellos pudieran tocarlas, después de haber hecho la visita guiada, con una explicación oral apropiada. Las Salas temáticas fueron



Figura 24. Visita de escolares al MARQ.

de más fácil explicación ya que al ser escenografías con reproducciones nos permite que se puedan tocar sin afectar a la conservación de los objetos. En el banco de las Ciencias, donde las piezas son susceptibles de ser tocadas, colocamos algunos de los pies de objetos en escritura Braille.

Cabe destacar a modo de corolario de este período, 2000-2003, objeto de la presente Memoria de Actividades, la toma de posesión el 14 de julio de 2003 de una nueva Corporación Provincial, resultado de las Elecciones Municipales y Autonómicas producidas en este año, alcanzando la presidencia de la misma el Ilmo. Sr. D. José Joaquín Ripoll Serrano, lo que en modo alguno ha supuesto la paralización de las actividades inicialmente previstas, siguiendo éstas su normal desarrollo, tal y como ha podido advertirse a lo largo de esta Memoria, incluida la renovación estatutaria de los patronos de la Fundación Comunidad Valenciana MARQ, que lo eran a resultas de su condición de miembros electos o por designación tanto de la Excm. Diputación Provincial de Alicante y de su Presidencia, como por la Generalitat Valenciana y el Excmo. Ayuntamiento de Alicante, resolviendo los mismos, en lo que atañe a la Institución Provincial en su sesión del pasado 6 de Noviembre de 2003.

Significar por último el impulso que se pretende dar por la actual Presidencia de la Excm. Diputación Provincial tanto al Museo como a la Fundación que lo gestiona, sin duda, éste va a resultar determinante no sólo para consolidarlo sino para proyectar hacia el futuro esta joven y feliz realidad que es el MARQ.